

Rapport d'activités 2015

Rue Nanon, 98
5000 Namur
Tél : 081/390.660.
Fax : 081/390.661.

www.empreintesasbl.be

Table des matières

1.	INTRODUCTION – RAPPORT MORAL	3
1.1.	Finalité et enjeux	3
1.2.	Départements/Métiers.....	5
1.2.1.	Département Animation.....	5
1.2.2.	Département Mobilisation.....	6
1.2.3.	Département Formation et Création d’Outils	7
2.	LES ACTIVITES (QUANTITATIF).....	9
2.1.	Volume global d'activités	9
2.2.	Organisation de jeunesse	15
2.3.	Dispositif particulier « L'école des éco-citoyens ».....	19
3.	DESCRIPTIONS DES ACTIVITES.....	21
3.0	Introduction : Les cinq axes	21
3.1.	Axe 1 : « Renforcer le lien des jeunes à la nature ».....	21
3.1.2.	Balades	22
3.1.3.	Stages Nature	25
	<i>La Roue des Bois</i>	26
	<i>La tribu des verts chevelus</i>	26
	<i>Jeux d’Enfants</i>	27
	<i>Concerto pour escargot</i>	28
	<i>Camp Lanta</i>	28
	<i>Plaine Verte</i>	29
3.2.	Axe 2 : Eco-acteurs : jeune et acteur de son environnement (15-25 ans)	30
3.2.1.	Le site Ecocracs.....	30
3.2.2.	Bulles Vertes	30
3.2.3.	RZO étudiants.....	31
3.2.4.	Le Groupe d’action.....	32
	<i>3.2.5. Le PAVE (le Pôle animateurs volontaires environnement)</i>	32
3.3.	Axe 3 « Tous acteurs de son environnement » (publics précarisés)	34
3.3.1.	Stages Energie	34
3.3.2.	Eco Watchers	35
3.3.3.	Playmobville.....	36
3.3.4.	Projet Trait d’Union.....	37
3.3.5.	Atelier Energie adultes	37
3.3.6.	Quartier de Bomel	37
3.3.7.	Animation Festival du Film Nature Namur.....	39
3.4.	Axe 4 « Acteurs d’ERE : outiller les animateurs et les enseignants »	40
3.4.1.	Formations.....	40
3.4.1.1.	Pour les OJ	40
3.4.1.2.	Pour les Enseignants	41
3.4.1.3.	Pour les étudiants futurs enseignants.....	43
3.4.1.4.	Pour les travailleurs sociaux	44
3.4.2.	Outilthèque.....	44
3.4.3.	Création de jeux pédagogiques.....	45
	<i>L’Odyssée des sons</i>	45
	<i>Le petit collapsologue</i>	45
3.4.4.	Création de dossiers pédagogiques	45
	<i>Décibelle et Groboucan</i>	45
	<i>Jeunes en forêt</i>	46
	<i>Dossier pédagogique Eau</i>	46
	<i>Brochure animateurs Nature et Environnement</i>	46
	<i>Energic’A Brac</i>	46
3.4.5.	Expertise / accompagnement d’association/TFE	47

Fleuves Grandeur Nature	47
Puissance Cat.....	47
ATD-Quart Monde.....	48
PIPSA.....	48
Audit Agenda 21	48
GT Tous Dehors.....	49
Comité Projets Jeunes (FWB)	49
3.4.7. Acteurs d’ErE en Province de Namur	49
3.4.8. Midi de l’ErE	49
3.5. Axe 5 Dispositif particulier « A l’école des éco-citoyens ».....	51
3.5.1. Animations scolaires	51
3.5.1.1. Animations Energie	51
<i>Veill’Energik !!</i>	51
3.5.1.2. Animations Mobilité.....	52
3.5.1.3. Animations Nature.....	53
3.5.1.4. Animations Bruit.....	55
3.5.2. Projets scolaires.....	56
Décibelle et Groboucan.....	56
Ecole Zéro Watt	58
Ecole et Nature en ville	58
Autour de l’école.....	59
3.5.4. L’Ecole des Eco-Citoyens	63
4. SUPPORTS	65
4.1 Communication	65
4.2 Administration et comptabilité	67
4.2.1 Structure de financement	67
4.2.2 Comptabilité	68
4.2.3 Administration	69
4.3 Bâtiment et Logistique.....	70
5. EQUIPE	71
5.1. Composition	71
5.2. Gestion des Ressources humaines.....	72
6. INSTANCES	78
6.1. Composition du conseil d’administration (au 31/12/2015).....	78
6.2. L’assemblée générale	78
7. REPRESENTATION.....	79
En tant qu’Organisation de Jeunesse:.....	79
En tant que Gestionnaire du CRIE de Namur et acteur d’ErE :.....	79
En tant qu’association environnementaliste et citoyenne:.....	79
En tant qu’association namuroise :	80

1. INTRODUCTION – RAPPORT MORAL

1.1. Finalité et enjeux

Empreintes s'est donné comme mission de « renforcer la capacité des jeunes à être acteurs de leur(s) environnement(s) ».

L'équipe et les volontaires ont menés de nombreux projets en 2015. Chacun de ces projets s'inscrit dans un des cinq axes qui organisent les activités de l'association.

Axe 1 : « Renforcer le lien des jeunes à la nature »

Axe 2 : Eco-acteurs : jeune et acteur de son environnement (15-25 ans)

Axe 3 : « Tous acteurs de son environnement » (publics précarisés)

Axe 4 : « Acteurs d'ERE : outiller les animateurs et les enseignants »

Axe 5 : Dispositif particulier « A l'école des éco-citoyens »

Ces axes ont été élaborés en 2012 lors de l'écriture du plan quadriennal sur base duquel l'agrément d'Empreintes en tant qu'organisation de jeunesse a été renouvelé pour la période 2013-2016. Les autres activités de l'association, notamment celles qui sont menées dans le cadre de l'agrément en tant qu'animatrice du CRIE de Namur, s'insèrent également dans cette structure en cinq axes.

Lors du travail d'évaluation et de synthèse de 2012, plusieurs autres perspectives ont été tracées. Elles sont transversales aux projets et activités. En 2015, un accent particulier a été mis sur :

1. Relancer la dynamique des volontaires dans l'association

Les volontaires et les participants aux activités d'Empreintes s'inscrivaient en général dans un seul projet de l'association. La durée de leur parcours de membres était souvent limitée à celle du projet. Il y avait donc un enjeu à modifier cette situation de manière à renforcer leur envie de s'impliquer et de se sentir concernés à plus long terme par le projet d'Empreintes.

Quatre équipes d'animations s'affirment comme des lieux de militance et d'implication des volontaires au sein d'Empreintes. Le www.ecocracs.be en rend compte. La création de la Plaine Verte pendant l'été 2015 a été l'opportunité de réaliser le projet déjà ancien de créer une équipe d'animateurs volontaires. Le PAVE est né. Plusieurs membres de la première génération du comité de pilotage du RZO ont poursuivi leur engagement dans d'autres projets de l'association et les porteurs des nouvelles initiatives étudiantes ont été identifiés pour poursuivre le réseautage. Le numéro 50 de Bulles vertes a été l'occasion pour son comité de rédaction de rencontrer des dizaines de jeunes engagés dans des projets environnementaux et d'en recruter plusieurs. Pour la deuxième année, sous la bannière du Groupe d'action, un stand a été proposée dans le cadre d'Esperanzah !. La mobilisation pour constituer un groupe plus militant pour rejoindre Paris avec le Climate Express à l'occasion de la COP21 n'a cependant pas rencontré de succès.

Le constat est que de plus en plus, il s'agit principalement d'une équipe d'animation dont les membres s'impliquent, selon leurs aspirations et leur disponibilité dans l'un ou l'autre projet. Ces projets devenant par ailleurs des portes d'entrée pour rejoindre cette équipe de volontaires. Cette approche a reçu le nom de « dynamique Ecocracs ».

Le CA et l'équipe ont poursuivi le travail visant à une plus grande intégration des volontaires dans la vie de l'association. Pour la seconde année une « Fête des membres »

a été organisée en février. En octobre, un souper de rentrée a rassemblé l'équipe et les volontaires. Le sentiment d'appartenance des volontaires à l'organisation augmente.

- 2. Renforcer la pérennité des partenariats de manière à augmenter la continuité de l'action**
L'objectif était de proposer systématiquement une suite ou un lien aux associations et aux écoles avec lesquelles Empreintes s'associe pour mener des projets.

En 2015, à Herstal, Evelette, Louvain-la-Neuve et Loyers, les écoles reviennent vers Empreintes pour rééditer des projets de sensibilisation à l'environnement.

Le succès des stages est notamment le fait de réinscriptions. L'adoption d'outil d'encodage permettra à terme de suivre le parcours d'enfants au cours des années et de vérifier si, au cours du temps, certains intègrent progressivement les projets de l'association. C'est un objectif mais il demandera une structuration longitudinale de l'offre en extrascolaire et un maintien du lien au cours de l'année.

- 3. S'inscrire dans une dynamique d'évaluation des projets**

L'évaluation fait partie des pratiques pédagogiques d'Empreintes. Elle est toutefois très disparate entre les projets et le plus souvent centrée sur la satisfaction des participants ou le processus.

Le processus de création d'un dispositif transversal d'évaluation des projets initié en 2013, poursuivi en 2014 et s'est ponctué en juin 2015 d'un séminaire résidentiel de deux jours consacré à cette question. Pour initier une évaluation d'impact des activités, chaque projet a été associé à une ou plusieurs « caractéristiques de l'écocitoyen » et des indicateurs permettant de mesurer dans quelle mesure ces activités avaient permis de faire progresser son public au regard de ces caractéristiques ont été établis.

- 4. Capitaliser l'expérience et l'expertise pour progresser et rayonner**

Depuis le début des années 2000, les activités d'Empreintes s'inscrivent dans un continuum. L'éducation à la mobilité puis à l'environnement sonore dès le début, l'éducation à l'URE, le travail des questions environnementales avec les bénéficiaires de services sociaux, d'une part, les acteurs du monde scolaire de l'autre, et plus récemment la thématique de la nature en ville ont fait l'objet de nombreux projets, de recherches, de créations et d'expérimentations. L'étape supplémentaire consiste à s'arrêter pour faire le point, synthétiser l'acquis pour l'assurer et le transmettre.

L'édition de deux supports pédagogiques a marqué l'année 2015.

L'outil « Energik à bras » destiné à permettre une meilleure compréhension du marché de l'énergie avait initialement conçu dans le cadre des projets Eco Watchers. Un partenariat avec Energie Info Wallonie et la Fédération de Service Sociaux de Bruxelles a permis de l'édition à une centaine d'exemplaire pour le rendre accessible à un maximum d'intervenants sociaux soucieux d'aborder cette question avec leurs publics.

L'expérience accumulée en matière d'éducation à un environnement sonore de qualité en milieu scolaire a été traduite en un site web ressource : www.bruitalecole.be, préparé pour être lancé avec l'année 2016.

La capitalisation et la diffusion de la compétence de l'association se traduit également par des demandes d'intervention comme par exemple en avril lors de la rencontre des CEM (conseillers en mobilité de la Wallonie) pour la présentation des stratégies d'éducation à la mobilité expérimentées par Empreintes.

Les départements forment des équipes de personnes qui partagent un même métier et une dynamique propre. Chacun d'entre eux contribue à la mise en œuvre des projets inscrits dans un ou plusieurs axes du projet d'Empreintes.

1.2. Départements/Métiers

1.2.1. Département Animation

Le Département Animation sensibilise ses publics à l'environnement via des animations organisées le plus souvent en projet (= de 3 à 6 animations étalées sur une période plus ou moins longue). Ces animations sont construites au regard de plusieurs éléments (dont certains sont des options pédagogiques issues de la charte de l'association) tels que :

- **L'approche ludique** : va permettre aux participants de construire leurs savoirs dans un cadre fictif et sécurisé. Passer par le jeu, c'est s'autoriser à tester de nouveaux possibles, à poser des questions, interagir et co-construire dans un cadre décentré (le participant joue un autre rôle que le sien). Chacun peut tester des choses sans risque pour lui-même, pour le groupe, pour le monde ;
- **Le souvenir positif** : les expériences positives qui jalonnent la vie d'un jeune créent des souvenirs positifs qui détermineront ses choix tout au long de sa vie, pour lui-même et son environnement. Une expérience positive, c'est d'abord, de la part de l'animateur, une attention particulière portée au bien-être de l'individu et du groupe via :
 - Une attitude bienveillante ;
 - Une prise en considération des besoins spécifiques des participants (affectifs, primaires, appartenance, sécurité, ...) ;
 - Une réflexion sur les activités proposées et la dynamique en vue de travailler ces différents aspects (activités d'écoute, dynamique de groupe, coopération, ...).
- **L'expérientiel** : le participant va construire un savoir, une compétence et des valeurs à partir de rencontres, d'expériences directes en contact avec l'environnement proche ou en immersion dans un environnement riche.
- **L'approche globale** : tenant compte de la complexité de chaque individu mais aussi de la diversité des individus au sein d'un groupe, l'approche globale va permettre, d'une part à chaque participant de trouver sa porte d'entrée concernant la question explorée ; d'autre part de toucher les participants dans toutes leurs dimensions (émotionnel, sensoriel, intellectuel, kinesthésique, etc).
- **L'auto-socio-construction** : va induire l'élaboration des savoirs, savoir-faire et savoir-être des participants de façon autonome et en interaction avec les autres et l'environnement.
- **L'approche systémique du sujet exploré** : appréhender l'environnement nécessite de prendre en considération toutes ses composantes et leurs interactions, notamment par la découverte de concepts transversaux de l'écologie, outils pour appréhender, interpréter et s'intégrer dans le monde. COMPRENDRE au mieux les réalités environnementales permet à chacun de s'y positionner et d'y AGIR au mieux.

Le Département Animation travaille avec 2 publics spécifiques :

- Scolaire : les élèves de la 3^{ème} maternelle à la 6^{ème} secondaire des écoles de Wallonie et de Bruxelles.
- Extrascolaire : les enfants de 4 à 18 ans les mercredis après-midis ou pendant les congés scolaires. Une partie de ces bénéficiaires font partie de maisons de jeunes, de quartier ou sont issus de familles en situation de précarité (participants stage NRJ, Camp Lanta).

Le Département Animation propose des activités sur les thématiques:

- Bruit
- Energie
- Mobilité
- Nature en ville
- L'éco-citoyenneté

En tenant compte du travail accompli précédemment, différents points ont été abordés de manière récurrente en réunion de département :

- Echanger sur les projets en cours, les activités de chacun, les expériences et pratiques de terrain ;
- Partager des outils, des informations, des formations utiles à tous ;
- En vue de l'évaluation, vérifier que chaque activité du département a un/des objectif(s) opérationnels définis.

Convaincus de la portée positive d'une approche ludique pour éduquer à l'environnement, les chargés de projet du département ont suivi collectivement une formation de deux journées dédiées au jeu en Education à l'Environnement.

En termes d'activités, en 2015, le département animation a renforcé majoritairement les axes :

- Axe 1 « Renforcer le lien à la nature », par : la création et l'animation d'une nouvelle balade nature à Namur (Retour aux Sources), de nombreuses animations natures diverses dans le cadre d'événements (Journées Wallonnes de l'Eau, Quinzaine nature Namur), l'adaptation et la relance du Camp Lanta avec 22 jeunes, l'organisation et l'animation de deux semaines de Plaine Verte en juillet, l'animation de 5 stages nature sur l'année ;
- Axe 3 « Tous acteurs de son environnement » par : l'animation de deux stages énergie pour les enfants de familles bénéficiaires de l'aide du CPAS de Namur, l'animation d'une vingtaine d'ateliers énergie à destination des publics des structures d'aide sociale situées sur le territoire de la ville de Namur, l'implication dans la Concertation Dynamique Jeunesse de Bomel et la mise en place d'un partenariat avec l'AMO Passages pour l'animation d'activités de découverte du quartier avec les enfants de Bomel (les Naturbains au pays de Bomel) ;
- Axe 5 « L'école des éco-citoyens » par des animations scolaires ponctuelles (énergie, mobilité, bruit, nature en ville), l'animation de projets « Décibelle et Groboucan » et « Ecoles Zéro Watt » et la poursuite du projet « EEC – Act Economy » initié en 2014 par Thibaud Bayet, stagiaire à l'Institut Eco-conseil.

1.2.2. Département Mobilisation

Le Département Mobilisation met en projet des groupes de personnes autour de thématiques environnementales. La dynamique de groupe est au centre de ses projets. Elle est le point d'appui permettant aux participants de se mettre en mouvement, de faire des expériences positives, personnelles et collectives, dans leurs environnements en lien avec la thématique traitée. Ensemble, les membres d'un groupe font un parcours de plusieurs mois, voire plusieurs années, qui les amène à échanger des savoirs, à s'approprier de nouveaux comportements, à élaborer des solutions collectives, à exercer ensemble une capacité d'agir (témoignages, interpellations...) dans leurs environnements (du plus proche au plus global).

En mobilisation, la participation s'entend comme :

- le fait de devenir davantage acteur dans son environnement par le biais du projet,
- le fait d'enrichir le projet par le partage des expériences et des compétences,
- le fait de collaborer à l'élaboration du projet ou à la suite à lui donner (logique de partenariat).

Par ailleurs, le Département Mobilisation organise des événements ou participe à leur organisation. Dans la perspective d'une éducation au plaisir et au bien-être, ils visent à sensibiliser aux questions environnementales par le biais de la fête. Leur organisation s'appuie généralement sur des partenariats dans une logique de partage de compétences.

Enfin, le département accompagne des projets environnementaux menés par des jeunes ou des associations. L'accompagnement prend diverses formes en fonction des besoins et des demandes des porteurs : aide à la recherche de financement, accompagnement méthodologique, relais dans les contacts, apports thématiques,...

En 2015, la vie du Département Mobilisation a été marquée par l'engagement de deux chargés de

projets. Gaël Nassogne est venue renforcer les projets scolaires (Axe 5) et François Lebecq les projets à destination des publics précarisés (Axe 3). Tout deux travaillent également au développement des actions à destinations des jeunes adultes dans une perspective de volontariat (Axe 2).

Deux stagiaires de l'Institut Eco-conseil ont poursuivi leur expérience au sein du Département mobilisation entamée fin 2014 : Elisabeth Tichon pour animer un groupe Eco Watchers et travailler sur le projet de malle pédagogique « énergie et précarité » et Yves Bibani Abeng pour poursuivre un projet participatif de réaménagement du Jardin Saint-Antoine au sein du quartier de Bomel avec un groupe d'habitants.

En terme d'organisation du département, la programmation de la période septembre 2015–août 2016 a été l'occasion de repenser la répartition des projets entre les chargées de projets. Objectif : créer davantage d'expérience et d'expertise communes autour des différents publics. Pour ce faire, différents sous-groupes de travail par public ont été formés :

- Public « jeunes adultes » (Axe 2) : Mathieu Le Clef, Gaël Nassogne, François Lebecq avec le soutien ponctuel de Stéphanie de Tiège et Julie Allard.
- Public « précarisé » (Axe 3) : Stéphanie de Tiège, François Lebecq, Julie Allard,
- Public « scolaire » (Axe 5) : Julie Allard, Gaël Nassogne, Mathieu Le Clef,

En terme de projet, 2015 est une année de développement des activités existantes et de mise en place de nouveaux projets. A noter :

- pour l'axe 2 « Eco-acteurs : jeunes et acteur de son environnement » (15-25 ans) :
 - La création du PAVE, le Pôle animateurs volontaires Environnement (PAVE) qui a mobilisé 15 jeunes animateurs au cours d'un parcours de formation et d'accompagnement dans la mise en place de deux projets d'animation : la Plaine Verte et les Rencontres Ecologiques d'Eté.
 - Pour le RZO, l'identification et la mobilisation de nouveaux projets environnementaux/DD étudiants sur des campus non encore explorés (Arlon, Ath, Enghien et Mons) ainsi que la réalisation de supports visuels permettant la tenue de stand de promotion du projet,
 - La réalisation du 50^{ème} Bulles Vertes, numéro spécial qui rassemble les témoignages de 50 jeunes engagés.
 - L'organisation de moments festifs à destination des volontaires visant à augmenter le membership, leur implication dans les projets et dans la prise de décision au sein de l'association : la fête des Volontaires lors de l'AG du 28 février et le Souper des Volontaires le 10 novembre.
- Pour l'axe 3 « Tous acteur de son environnement » (publics précarisés) :
 - La poursuite ou la mise en place 9 projets Eco Watchers dont 2 avec des nouveaux partenaires : le CPAS e Mont-Saint-Guibert et celui d'Ottignies-Louvain-la-Neuve,
 - L'animation de 23 ateliers Energie dans 13 structures de l'aide sociale différentes,
 - L'adaptation du projet Playmob'ville afin de la mener avec un groupe d'adulte en formation alphabétisation au CAPS de Namur,
 - La collaboration avec des acteurs « jeunesse » du Quartier de Bomel pour la mise en place d'animations.
- Pour l'axe 5 « Dispositif Particulier : A l'école des éco-citoyens » :
 - Lancement des deux premières campagnes d'Emile le Serpent Mobile qui ont mises au défi d'une autre mobilité 94 écoles de Wallonie et de Bruxelles. Dans ce cadre, 10 écoles de Wallonie ont mené un projet d'éducation à la mobilité.

1.2.3. Département Formation et Création d'Outils

Le Département Formation Outils a pour objectif de proposer un véritable pôle de soutien des adultes au contact de jeunes souhaitant mener des projets d'Education relative à l'Environnement avec leurs publics respectifs.

Par le prêt et la création d'outils pédagogiques tels que des jeux ou des dossiers pédagogiques et l'organisation d'ateliers et de formations, le département prolonge et fait rayonner le travail de l'association auprès d'un public-relais, c'est-à-dire les enseignants (et plus largement les acteurs du monde scolaire) et les animateurs des organisations de jeunesse.

Pour ce faire, le département mène 3 types d'activités qui s'inscrivent toutes dans le cadre de l'Axe 4 « Acteurs d'ErE » :

- **La création d'outils pédagogiques en ErE :**

Des jeux et des dossiers pédagogiques sont développés dans l'objectif d'initier les utilisateurs à une approche globale, complexe, participative et non jugeante des enjeux environnementaux. En 2014, c'est l'élaboration et la rédaction d'une dizaine d'activités pédagogiques pour le dossier « Bruit » réalisé en collaboration avec Bruxelles Environnement et destiné aux enseignants du primaire qui a mobilisé le département.

En 2015, c'est l'élaboration de la trame d'un nouveau dossier pédagogique autour de l'utilisation multifonctionnelle de la forêt à destination des animateurs d'organisation de jeunesse qui a le plus mobilisé le département dans son métier de création d'outils pédagogiques.

Le stage de Coralie Lebrun a également permis de créer des fiches d'activités clé sur porte à destination des enseignants du primaire sur base du canevas des animations sur l'eau déjà proposées par l'association.

D'autres outils ont été finalisés (Energic à brac, Dossier pédagogique Bruit) ou repensés en vue d'une réédition (Jeu Décibelle et Groboucan dont le concept mûr pour donner l'Odysée des sons) pour laquelle des financements ont été recherchés.

- **La formation :**

Des formations et ateliers de découverte d'outils sont organisés, parfois en complément à un outil pédagogique en vue d'initier à son utilisation ou de l'intégrer dans l'approche plus globale d'une thématique (mobilité, bruit en milieu scolaire, URE, alimentation...).

En 2015, le département a diversifié le public cible de ses formations à destination des enseignants en mettant sur pied et testant des activités de formation à destination de l'enseignement spécialisé de type 2.

Le département a également travaillé à la mise en place de partenariats plus structurels avec des Hautes écoles namuroises pour sensibiliser les futurs instituteurs et régents à l'Education relative à l'environnement.

Le département a testé des modules de sensibilisation à l'ErE dans le cadre de formations d'animateurs proposées chez différents mouvements de jeunesse. Les contours d'un partenariat autour de la co-construction d'une formation d'animateur « verte » ont été esquissés avec l'asbl Coala.

- **L'expertise et le soutien pédagogique :**

Le département soutient et outille les professionnels et futurs professionnels qui souhaitent entreprendre une démarche d'Education relative à l'Environnement. Cela peut aussi bien prendre la forme d'accompagnement d'acteurs de l'école ou d'animateurs de mouvements de jeunesse dans le cadre d'un projet, que de l'accompagnement d'étudiants dans le cadre de la rédaction d'un TFE, de la réponse à une demande d'outil pédagogique ou de la participation à un comité d'accompagnement ou un jury.

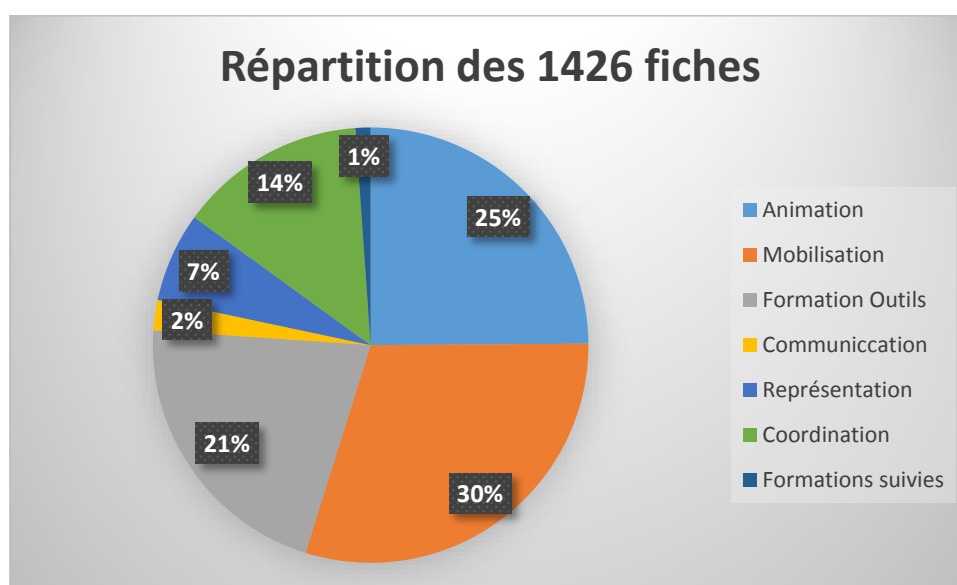
En 2015, le département a accompagné 15 étudiants dans le cadre de leurs travaux de fin d'étude ou leur stage. Il a également participé à des réflexions longitudinales au sein de l'association en nourrissant le groupe de travail sur le projet « école des écocitoyens ». Le département a aussi été sollicité dans le cadre de la création d'un outil autour du bassin versant de la Meuse appelé *Fleuves grandeur nature* en partenariat avec la Ligue de l'enseignement. D'autre part, le département a participé à un groupe de travail ayant pour objet le développement d'un jeu-concours sur le bien-être animal à destination des écoles primaires de la Wallonie.

2. LES ACTIVITES (QUANTITATIF)

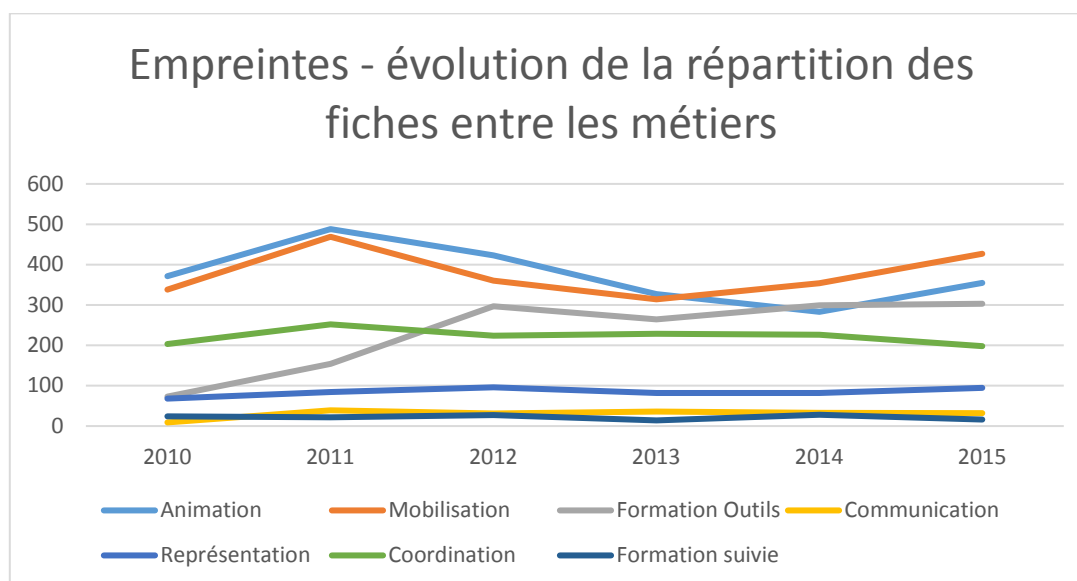
2.1. Volume global d'activités

L'ensemble des activités d'Empreintes est comptabilisé au moyen d'une base de données électronique qui permet de produire les chiffres présentés dans ce rapport. Ce dispositif permet via un premier traitement de se faire une représentation d'ensemble de ce qu'a réalisé l'association chaque année. En plus des activités directement orientées vers les publics, l'équipe enregistre les réunions qui ont permis la réalisation de ces activités. En 2015, 1426 fiches ont été enregistrées. 885 concernent des activités orientées directement vers les publics¹. Dans ce rapport, la distinction sera faite chaque fois que possible entre les deux types d'activités.

A titre indicatif, le graphique ci-dessous montre la répartition des activités de l'association.



Le deuxième graphique montre l'évolution du nombre de fiche par métier depuis 2010.



¹ A titre de comparaison, en 2014, 1305 fiches avaient été enregistrées : 730 concernaient des activités orientées directement vers les publics.

En 2015, les chargés de projet ont donc complété 885 fiches relatives chacune à une activité menée directement avec un public. Elles représentent un total de 3194 heures d'intervention « public » et ont permis de toucher un public cumulé² de plus de neuf mille cinq cent personnes.

Le Tableau T1 situe la répartition de ces activités selon les différents types d'activités.

T1 - Empreintes asbl - Activités 2015			
Nombre cumulé de personnes touchées par type d'activité			
Temps cumulé par type d'activité			
Interventions au contact des publics			
Type d'activité	Fiches	Personnes	Heures
Accompagnement de projet	151	147	162:45
Animation	163	3067	416:00
Atelier	51	446	204:45
Balade guidée	2	22	7:00
Conception activité	75	41	245:30
Conception Outil	57	81	342:45
Conférence	3	75	5:00
Expertise	52	331	194:30
Formation	30	448	150:30
Portes ouvertes/événements	41	955	171:00
Projet non scolaire	83	1044	307:00
Projet scolaire	95	1821	278:00
Stage	82	1174	710:00
Total	885	9652	3194:45
Interventions hors contact des publics			
Type d'activité	Fiches	Personnes	Heures
Rédaction	37	71	258:30
Réunion Projets	123	274	262:15
Concertation	123	318	214:00
Représentation/Lobby	61	200	183:15
Réunion Organisation	170	8	13,9375
Communication	12	35	12:00
Formation suivie	15	4	111:15
Total	541	910	1375:45

2. Par public cumulé, il est entendu qu'un même groupe participant à plusieurs activités sera comptabilisé pour chaque activité. Un groupe de 20 personnes participant à trois animations équivaut à 60 personnes cumulées. Les lecteurs du Magazine Bulles Vertes diffusé à 1300 exemplaires ne sont pas comptabilisés.

Le Tableau T2 montre la répartition des personnes touchées selon les catégories d'âge.

T2 - Empreintes asbl - Activités 2009-2015
Nombre cumulé de personnes touchées
par type de public

Niveau de public	Personnes 2009	Personnes 2010	Personnes 2011	Personnes 2012	Personnes 2013	Personnes 2014	Personnes 2015
<05 ans	0	0	0	0	0	124	204
05-08 ans	482	370	1165	1969	1157	881	1559
09-12 ans	2067	2116	4885	4404	4336	2879	3417
13-15 ans	5005	3569	472	892	1292	560	388
16-18 ans	522	3156	648	261	305	252	191
19-30 ans	275	1237	468	571	715	1377	1048
Adultes. prof. non enseignant	107	735	862	502	409	759	801
Adultes	832	516	1576	629	934	816	1360
Associations	135	82	580	282	288	359	347
Enseignants	121	280	579	704	715	585	689
Enseignement sup.	143	180	130	27	53	85	194
Familles	50	116	415	463	225	610	364
Total	9739	12357	11780	10704	10444	9287	10562

Explication des variations entre 2014 et 2015 :

- Le dédoublement du stage du mois d'août avec les plus petits et la création d'un groupe pour cette tranche d'âge lors de la Plaine Verte se manifestent par une augmentation de ce public.
- Avec un effet yoyo, la tranche 09-12 ans augmente sans revenir au nombre des années 2011-2013. C'est le lancement de la Campagne « Emile le serpent Mobile », et particulièrement les 10 écoles en projet dans ce cadre, d'une part, le lancement de la Plaine Verte d'autre part, qui expliquent cette remontée.
- La décrue du public adolescent se poursuit malgré la relance d'un Camp Lanta (13-15 ans), certes de moindre durée qu'en 2013 et du lancement du projet de BACV vert avec Coala (16-18 ans). Les chiffres importants de 2013 et 2014 étaient notamment gonflés par le projet mené par Mathieu Brigode au Collège Saint-Hubert dans le cadre de son stage. S'y ajoute que contrairement à 2014, les animations menées dans le cadre de la quinzaine de l'eau ont mobilisé des groupes de la tranche d'âge inférieure.
- La dynamisation des équipes d'animation se perçoit dans le nombre élevé de public des 19-30 ans. La régression par rapport à l'exceptionnelle année 2014 ne remet pas en cause la tendance.
- La progression du nombre d'enseignants témoigne de la multiplication des formations et ateliers vers ce public.
- Les démarches vers les Hautes Ecoles pédagogiques se marquent par un doublement du public de l'enseignement supérieur.
- L'augmentation du nombre d'adulte touché est la traduction de plusieurs facteurs :
 - o L'augmentation du nombre de groupes EcoWatchers
 - o L'anticipation à l'automne 2015 des ateliers énergie adultes de l'année 2015-2016
 - o Le lancement des animations avec des groupes de personnes bénéficiant de l'aide du CPAS dans le cadre du Festival du Film Namur Nature

- Les activités de mobilisation menée autour de la COP21
- Une conférence dans le cadre de la journée des CEM à propos des projets de mobilité scolaire
- L'association n'a pas participé à la Nuit Européenne de la Chauvesouris en 2015 ce qui a un impact sur le public familial touché.

A titre indicatif, les tableaux T3 et T4 présentent la répartition géographique des activités de l'association. Loin de se cantonner à la région namuroise où est situé son siège social, l'association exerce un peu moins de 70 % de ses activités sur le territoire de la Province de Namur. Les 30 % restants se répartissent d'abord à Bruxelles (13 %) puis en Hainaut (7 %), en Province de Liège (6%).

Empreintes réalise plus de dix activités avec un public dans 6 des 7 zones définies par le décret organisation de jeunesse.

Au total Empreintes est active dans un total de 70 communes sur le territoire de la Wallonie et de Bruxelles.

Il est important de considérer que de nombreuses activités ont lieu au siège de l'association à Namur alors qu'elles rassemblent des participants ou des volontaires originaires de tout le territoire de la Fédération Wallonie Bruxelles.

T3 Nombre d'activités au contact du public par zone						
	2010	2011	2012	2013	2014	2015
Brabant wallon	37	78	41	35	11	28
Bruxelles	100	80	163	110	145	111
Hainaut	37	91	86	85	44	60
Liège	5	79	49	20	18	56
Luxembourg	14	10	13	13	2	26
Namur	275	559	514	463	505	604
Reste du monde	0	0	0	7	5	0
Total général	468	897	866	733	730	885

T4 - Empreintes asbl - Activités au contact d'un public 2013		
Répartition par Commune		
Brabant wallon		28
1340	Ottignies	22
1367	Ramillies	1
1400	Nivelles	3
1435	Mont-Saint-Guibert	2
Bruxelles		111
1000	Bruxelles	49
1030	Schaerbeek	20
1040	Eterbeek	3
1050	Ixelles	4
1060	Saint-Gilles	1
1070	Anderlecht	3

1080	Molenbeek-Saint-Jean	3
1081	Koekelberg	1
1082	Berchem-sainte-agathe	1
1090	Jette	11
1120	Neder-over-Heembeek	1
1170	Watermael-Boitsfort	2
1180	Uccle	9
1200	Woluwe-Saint-Lambert	3
Hainaut		60
6000	Charleroi	5
6031	Monceau-sur-Sambre	1
6200	Châtelineau	33
6250	Aiseau-Presles	9
6560	Erquelines	2
6590	Momignies	1
7000	Mons	2
7060	Soignies	2
7130	Binche	2
7160	Chapelle-lez-Herlaimont	1
7322	Bernissart	1
7700	Mouscron	1
Liège		56
4000	Liège	4
4130	Esneux	1
4210	Burdinne	1
4250	Geer	4
4577	Modave	4
4620	Fléron	10
4731	Raeren	1
4750	Butgenbach	5
4760	Bullange	6
4770	Amblève	9
4780	Saint-Vith	10
4837	Baelen	1
Luxembourg		26
6600	Bastogne	1
6630	Martelange	3
6720	Habay	2
6833	Bouillon	3
6900	Marche-en-Famenne	4
6929	Daverdisse	4
6940	Durbuy	3
6982	La Roche en Ardenne	6
Namur		604
5000	Namur	480
5030	Gembloux	14
5070	Fosses-la-ville	5
5081	La Bruyère	2

5150	Floreffe	12
5170	Profondeville	2
5336	Assesses	2
5340	Gesves	2
5350	Ohey	32
5377	Somme-Leuze	3
5380	Fernelmont	2
5500	Anseremme	3
5530	Yvoir	1
5543	Hastière	10
5575	Gedinne	3
5580	Rochefort	1
5590	Ciney	19
5620	Florennes	4
5650	Walcourt	5
5670	Viroinval	2
Total	70 Communes	885

2.2. Organisation de jeunesse

Empreintes est une Organisation de jeunesse reconnue et subventionnée dans la catégorie service par la Fédération Wallonie-Bruxelles depuis 1990 dans le cadre du décret de 1980.

Le 26 mai 2009, le Parlement de la Fédération Wallonie-Bruxelles a adopté un nouveau décret précisant le cadre de reconnaissance et de subventionnement des organisations de jeunesse.

Empreintes inscrit principalement son action dans le cadre de la mission c) sensibilisation aux enjeux de société (article 8 paragraphe 2 du Décret). Son projet global d'activités rencontre également les missions a) animation directe de jeunes et d) la formation des jeunes, des volontaires et des professionnels.

Empreintes continue à respecter deux conditions antérieures de reconnaissance qui restent d'application :

- la présence de deux tiers de moins de 35 ans dans les organes de l'asbl (voir page 78),
- la répartition des activités de manière à ce qu'il y en ait au moins 10 dans au moins trois zones (voir pages 17-18).

Empreintes s'inscrit dans le cadre des politiques de Jeunesse de la Fédération Wallonie-Bruxelles.

Par ses activités et son fonctionnement, l'association :

1° favorise le développement d'une citoyenneté responsable, active, critique et solidaire chez les jeunes par une prise de conscience et une connaissance des réalités de la société, des attitudes de responsabilité et de participation active à la vie sociale, économique, culturelle et politique ainsi que la mise en œuvre et la promotion d'activités socioculturelles et d'Education permanente;

2° s'inscrit dans une perspective d'égalité, de justice, de mixité, de démocratie et de solidarité, perspective qui se réfère au plein exercice, pour tous, des droits et des principes contenus dans :

- a) la Convention de sauvegarde des Droits de l'Homme et des Libertés fondamentales signée à Rome le 4 novembre 1950;
- b) la Convention internationale des Droits de l'Enfant adoptée le 20 novembre 1989 par l'assemblée générale des Nations unies;
- c) Le Pacte international relatif aux droits civils et politiques adopté à New-York le 19 décembre 1966 par l'assemblée générale des Nations unies;
- d) le Pacte international relatif aux droits économiques, sociaux et culturels adopté à New-York le 19 décembre 1966 par l'assemblée générale des Nations unies;

3° favorise la rencontre et l'échange entre les individus, les groupes sociaux et les cultures, dans toute ses diversités;

4° s'inscrit dans des pratiques de démocratie culturelle par le biais de processus d'Education permanente permettant aux jeunes, à partir de leurs réalités vécues, d'élaborer, d'échanger leur lecture de la société et leur vision du monde et d'agir collectivement;

5° propose aux jeunes des espaces qui sont des lieux d'émancipation, d'expérimentation, d'expression, d'information et de réflexions, en règle éloignés de tout but de lucre et favorisant l'éducation active par les pairs;

6° associe effectivement les jeunes à la poursuite de ses finalités.

Pour ce dernier point, Empreintes est pilotée par son Conseil d'administration et son Assemblée générale. Ces deux instances approuvent chaque année le programme d'activité de l'association et son budget. Leur implication a été également importante dans le cadre de l'écriture du dossier de demande de réagrément de l'organisation de jeunesse. Ainsi les militants et les membres de l'équipe se sont rencontrés dans le cadre de la mise au vert en octobre pour évaluer la réalisation du plan quadriennal 2013-2016 puis lors d'une soirée pour identifier les enjeux d'un nouveau plan quadriennal. Cinq groupes de travail ont rédigé les différentes parties du dossier au cours des mois de novembre et décembre.

Cette implication des jeunes, particulièrement des administrateurs de l'association, est continue et structurelle au sein d'Empreintes. En plus des réunions du conseil d'administration, le CA participe à l'orientation de l'organisation de deux manières :

- Lors d'une ou de deux mises au vert (« Mizovert ») annuelles réunissant l'ensemble de l'équipe et le conseil d'administration.
- Lors des « Réunions Orientation ». Ces réunions sont des moments d'évaluation des activités menées dans le cadre d'un projet et d'identification des priorités à poursuivre pour la suite. Elle a lieu au minimum deux fois par an. Elle réunit les membres de l'équipe concernés (chargé de projet, responsable de département, directeur) et les administrateurs référents pour ce projet.

En 2015, en tant qu'Organisation de jeunesse, Empreintes a mené des animations, des projets mobilisateurs, des formations, de l'accompagnement de projet ou de la création d'outils pédagogiques à destination de jeunes ou d'adultes qui mènent des activités avec des jeunes. A ces activités correspondent 720 fiches enregistrées.

Le tableau T5 répartit les 720 activités menées au contact d'un public jeune selon les zones où elles ont eu lieu et les projets auxquels elles se rattachent.

T5 - Empreintes asbl

Service de Jeunesse

Répartition des activités au contact d'un public jeune en 2015 par zone

Brabant wallon	12
Ecocracs - Réseau Etudiants	1
L'école des Eco-Citoyens	6
Emile le Serpent Mobile	6
Formations Enseignants	1
Outilthèque	4
Bruxelles	99
Ani Mobilité	2
Ecocracs - Réseau Etudiants	1
L'école des Eco-Citoyens	78
Décibelle et Grosboucan	60
Emile le Serpent Mobile	18
Accompagnement de Projet Association	2
PIPSA	4
Accompagnement Projets Jeunes	2
Formations Enseignants	3
Lobby	1
Outils Dossier Pédagogique Bruit	2
Outilthèque	4
Hainaut	46
Animation Bruit	2
Animations Mobilité	1
Salon EDUC	3
L'école des Eco-Citoyens	38
Décibelle et Grosboucan	16
Emile le Serpent Mobile	6
Ecole Zéro watt	16
Rencontres de l'ErE	1
Outilthèque	1
Liège	52
L'école des Eco-Citoyens	49
Agenda 21 scolaire	2
Emile le Serpent Mobile	43
Ecole Zéro watt	4
Formations Jeunesse	2
Outilthèque	1
Luxembourg	26
Animations Mobilité	2
Salon des Mandataires	2
Ecocracs - Brochure	1
L'école des Eco-Citoyens	12
Agenda 21 scolaire	1
Emile le Serpent Mobile	7
Ecole Zéro watt	4
Formations Jeunesse	3
Camp Lanta	6
Namur	485

Animations Bruit		1
Animations Mobilité		5
Animations Nature		9
Animations Eau		39
Parcours urbains Nature		2
Communication	(siège)	6
Enfants en transition (GT)	(6 zones)	2
Ecocracs		77
Brochure Formation jeunesse	(siège)	5
Bulles vertes	(6 zones)	16
Volontaires	(6 zones)	14
Groupe d action	(6 zones)	13
PAVE	(6 zones)	21
Réseau Etudiant	(6 zones)	8
L'école des Eco-Citoyens		92
Act Economy		3
Agenda 21 scolaire		1
Décibelle et Grosboucan		2
L'école au bout des pieds		1
Emile le Serpent Mobile		63
Ecole Zéro watt		13
Nature Scolaire		9
Expertise		33
Acc Proj Assos		17
Outil Bien-être animal		3
Rencontres ErE		1
TFE	(6 zones)	12
Formations Enseignants	(6 zones)	15
Formations Etudiants	(6 zones)	7
Formations Jeunesse	(6 zones)	20
Lobby	(siège)	1
Outils		34
Dossier Pédagogique Bruit	(siège)	1
Dossier Pédagogique Eau	(siège)	12
Dossier Pédagogique Forêt	(siège)	20
Jeu Bruit		1
Outilthèque	(6 zones)	65
Stage NRJ		10
Quartier Bomel		6
Stage Nature		61
Arbres		4
Camp Lanta		1
Jeux d'enfants		5
Musique verte		12
Plaine verte		32
Roue Verte		7
Total général		720

Une part importante de ces activités a lieu en province de Namur (67 %). La deuxième zone d'activités est Bruxelles avec près de 14 % d'entre elles. Le reste se répartit entre la province de Liège (7%), le Hainaut (6%), le Brabant wallon et la province de Luxembourg. Il y a dans ces six zones au moins 10 activités au contact d'un public.

Par ailleurs, la surreprésentation de Namur est liée à la localisation du siège social de l'association dans cette zone. S'y retrouvent les activités d'une part qui rassemblent des jeunes issus de toutes les zones (« 6 zones » = 193 activités), d'autre part qui ont lieu dans les locaux de l'association par défaut (« siège » = 45 activités). Ainsi seuls 51 % des activités inscrites dans la zone de Namur ont en lien spécifique avec le territoire de cette zone.

2.3. Dispositif particulier « L'école des éco-citoyens »

Empreintes a obtenu en juillet 2009 un nouveau subside de la Fédération Wallonie-Bruxelles. En son chapitre IV, le décret du 26 mars 2009 relatif au subventionnement des organisations de jeunesse a créé une série de dispositifs particuliers. Une organisation de jeunesse peut être admise à un dispositif particulier pendant la période d'un plan quadriennal.

Empreintes a été admise dans le dispositif particulier de soutien aux actions d'animation en collaboration avec les écoles.

Dans ce cadre, l'équipe a établi et commencé à mettre en œuvre une programmation d'actions spécifiques à l'intention des jeunes en collaboration avec les écoles.

Selon l'article 22 du décret, pour ce dispositif, l'association doit :

- développer des activités spécifiques et récurrentes d'animations pédagogiques et socioculturelles en collaboration avec des écoles;
- ces activités doivent être réalisées avec dix écoles en Fédération Wallonie-Bruxelles par an, réparties sur trois zones d'action;
- développer des animations en lien avec la réalisation d'outils pédagogiques conçus par l'O.J. concernée et qui doivent reposer sur une analyse des besoins de collaboration prenant en compte les jeunes visés par le dispositif et leur environnement;
- inscrire ces collaborations dans le cadre de conventions définissant les rôles et les tâches de chaque partenaire et, le cas échéant, les moyens financiers apportés par certains partenaires et qui doit se réaliser par des actions et des collaborations concrètes dont l'O.J. assure la coordination;
- inscrire les activités menées dans le cadre de ces collaborations dans une logique de continuité.

Le dispositif particulier d'Empreintes vise à réaliser avec les écoles des activités qui amènent les élèves et les adultes qui les accompagnent à devenir davantage acteurs de leur environnement. Cet objectif général se traduit par une série d'actions thématiques qui recourent au même dispositif pédagogique :

- prendre conscience des interactions entre ses comportements et l'environnement ;
- faire l'expérience d'autres comportements ;
- devenir un expert de son environnement et partager son expérience.

Quatre thématiques environnementales directement liées avec la vie scolaire sont explorées :

- la mobilité ;
- le bruit ;
- l'utilisation rationnelle de l'énergie ;
- la nature et l'alimentation.

Au cours de l'année 2015, Empreintes est intervenue :

- Dans **onze écoles bruxelloises et une école en Hainaut** dans le cadre d'un projet bruit : Centre pédagogique Parc Astrid à Laeken, Ecole Oscar Bossaert à Koekelberg, Ecole Steyls à Laeken, Ecole Verrewinkel à Uccle, Institut Saint Dominique à Schaerbeek, Les Magnolias à Laeken, Ecole La Futaie à Watermael-Boisfort, Ecole Regina à Uccle, Sacré-Cœur de Lindthout à Woluwé-Saint-Lambert, Institut du Christ Roi à Bruxelles, Institut Saint-Vincent de Paul à Uccle pour la Région Bruxelloise. L'école Libre Saint-Barthélémy à Châtelineau en Hainaut.
- Dans **quatre écoles en province de Namur, deux écoles en province de Liège et une école en province de Luxembourg** pour un projet énergie : Ecole communale de Naninne (Namur), Ecole communale de Bouge II (Namur), Ecole libre d'Andigné (Fernelmont, Ecole fondamentale autonome Croix-Scaille à Gedinne, EFA Cipllet à Burdinne, Ecole primaire communale de Marneffe (Burdinne), Ecole communale de Porcheresse (Daverdisse).
- Dans **cinq écoles en province de Namur, deux en Brabant wallon et une école en province de Luxembourg** pour un projet mobilité : Ecole communale de Grand Manil (Gembloux), Ecole communal des Isnes (Gembloux), Ecole communale de Loyers (Namur), Ecole communale d'Haillet (Ohey), Ecole communale de Floriffoux (Foreffe), Ecole fondamentale Martin V à Louvain-la-Neuve (Ottignies), Ecole communale fondamentale mixte de Lauzelle à Louvain-la-Neuve (Ottignies), Ecole fondamentale libre de la Haute-sûre à Martelange.
- Dans une école en province de **Namur** pour des activités d'Ere pour l'enseignement spécialisé : Centre scolaire Claire d'Assise – Ecole fondamentale spécialisée

Par ailleurs, Empreintes a poursuivi en 2015 un partenariat « A l'école des éco-citoyens avec l'école communale Ohey 1 à Evelette.1

Le projet mobilité s'appuie sur les outils pédagogiques « Optimove » (réédition 2013), « Optimove junior » (édition 2013) et « de Fils en Fils ».

En octobre 2015 a été édité un nouveau dossier pédagogique réalisé par Empreintes en partenariat avec Bruxelles Environnement : « L'environnement sonore à l'école, Agis-sons ! » (lien : http://document.environnement.brussels/opac_css/electfile/BE_DP_bruit_FR.pdf).

La thématique alimentation s'appuie sur le jeu « Alimen'Terre » dont une première version a été publiée en juillet 2009. Une deuxième version a été éditée en septembre 2011.

En outre, l'équipe d'Empreintes s'est particulièrement engagée dans le processus des Assises de l'ERE/EDD à l'école initié par la Fédération Wallonie-Bruxelles et les Régions wallonne et bruxelloise. Cette participation a eu pour double objectif de mieux connaître le contexte scolaire de manière à proposer des activités davantage en résonance avec ses demandes et, d'autre part, de faire connaître le travail du secteur des organisations de jeunesse au côté des écoles dans le domaine de l'Education relative à l'Environnement.

L'ensemble des activités qui s'inscrivent dans le cadre du dispositif particulier sont décrites à partir de la page 51 de ce rapport.

3. DESCRIPTIONS DES ACTIVITES

3.0 Introduction : Les cinq axes

La Charte d'Empreintes précise qu'en tant qu'organisation de jeunesse environnementaliste, l'association a pour objectif de

« Renforcer la capacité des jeunes à être acteurs de leur(s) environnement(s) »

Dans le cadre de son projet global, l'association se donne cinq portes d'entrée pour réaliser cet objectif :

Axe 1 : « Renforcer le lien des jeunes à la nature »

Axe 2 : Eco-acteurs : jeune et acteur de son environnement (15-25 ans)

Axe 3 : « Tous acteurs de son environnement » (publics précarisés)

Axe 4 : « Acteurs d'ERE : outiller les animateurs et les enseignants »

Axe 5 : Dispositif particulier « A l'école des éco-citoyens »

Ces axes de travail s'attachent chacun à un public et poursuivent une finalité.

Ils s'appuient sur un diagnostic identifiant des enjeux pour ce public spécifique sur la base duquel une finalité globale a été définie. Chaque axe correspond à un projet dont les « activités » sont les « sous-projets ».

3.1. Axe 1 : « Renforcer le lien des jeunes à la nature »

En vue de tisser ou de renforcer les liens entre les jeunes et la nature, Empreintes se fixe les finalités suivantes :

- Proposer aux jeunes des expériences fortes dans un environnement naturel proche afin de créer un souvenir positif. Ce terrain affectif aidera les jeunes dans leurs choix quotidiens présents et futurs, éveillera et ancrera durablement chez eux une éco-responsabilité. Pour y parvenir, les jeunes vivront des expériences d'immersion différentes afin de se libérer du quotidien, du connu, de ses évidences et favoriser une décentration. Par l'expérience, les jeunes acquièrent également de nouvelles compétences qui les outilleront au moment d'opérer des choix importants.
- Renforcer la conscience des jeunes qu'ils sont en lien avec la nature, que leur existence est interconnectée et en interdépendance avec la nature. Les jeunes retrouvent leur place d'humain au sein de leur environnement et avec leurs pairs à travers les générations pour se reconnecter ainsi à la nature.

Concrètement, ces deux finalités sont traduites en 2015 par une attention accrue à plus de cohérence dans les activités liées à cet axe via :

- La constitution d'un groupe d'animateurs volontaires et l'élaboration d'un processus de formation ErE en vue de leur implication dans les stages et la Plaine Verte l'été 2015 ;
- L'animation de deux semaines de Plaine Verte pour les enfants de 4 à 12 ans (45 enfants par semaine) ;
- La refonte du Camp Lanta en 5 jours et l'organisation de ce camp avec 22 jeunes dont une partie se sont inscrits via le catalogue de stages Empreintes. La dimension « immersion nature » du camp est amplifiée en 2015 (randonnées nature, balade nocturne, appropriation de savoir-faire (plantes, construction, orientation,...)
- L'organisation de toutes les animations Nature en 3 catégories. EAU – NATURE EN VILLE – BIODIVERSITE. La conception et l'animation d'une nouvelle balade EAU : « retour aux sources »;

En plus des activités existantes, Empreintes a conçu et animé différents modules Nature suite à des demandes ponctuelles :

- Conception et animation d'un stand et d'une balade « nature en ville » à l'occasion de la clôture de la Quinzaine Nature de Namur en septembre 2015 – 200 personnes touchées, public familial ;

Chaque année, les activités Nature sont proposées sur demande mais aussi autour de campagnes et moments forts organisés en partenariat avec des associations et institutions :

- En mars : dans le cadre de la Quinzaine de l'eau en partenariat avec le Contrat Rivière Haute Meuse ;
- A Pâques et en été : organisation des stages dont certains en partenariat avec le Service Jeunesse de la Ville de Namur ;
- En septembre : dans le cadre de la Quinzaine de la Nature de la Ville de Namur ;
- En octobre : dans le cadre du Festival du film Nature.

3.1.2. Balades

Eau de ville

Autour d'une carte, le groupe cherche les raisons de l'implantation de Namur aux berges de la Sambre et de la Meuse. Ensuite, à travers les rues de la ville, les participants observent la présence de l'eau et la façon dont l'homme cohabite avec l'élément : présence de végétaux, gouttières, égouts,... Puis, longeant le bord de Sambre, ils vivent plusieurs activités afin de découvrir les étapes du cycle anthropique. Par exemple, les jeunes jouent au porteur d'eau qui doit fournir les 120 litres utilisés en moyenne quotidiennement par chaque belge ; ils coopèrent pour amener de l'eau d'un point à un autre (du château d'eau à la maison) en créant un réseau de tuyaux ; ils miment des situations quotidiennes qui salissent l'eau (vaisselle, brossage de dent, pipi, lessive, etc)... Une synthèse finale permet de visualiser le cycle dans sa globalité et de s'y situer.

Les écoles touchées en 2015 :

Ecole communale de Heuvy à Namur

Le nombre de personnes touchées en 2015 :

20 élèves de 9-12 ans

Total : 20 élèves

Réalisations 2015 :

1 animation réalisée en 2015.

Cette animation a été proposée dans le cadre de la Quinzaine de l'Eau en collaboration avec le CRHM (Contrat de Rivière Haute Meuse).

Plumes, poils et écailles de Meuse

Même en ville la Meuse grouille de vie, notamment entre l'île « Vas t'y frotte » et l'écluse de La Plante à Namur. Contes, jeux et observations permettent d'approcher sans se mouiller les oiseaux, poissons et autres animaux qui occupent le fleuve. Rdv sur le rivage Mosan pour apprendre à en reconnaître certains, en connaître d'autres mais aussi comprendre pourquoi et comment ils vivent en ces lieux.

Objectifs

- Découvrir la vie et l'activité autour du site de « l'écluse de La Plante ».
- Approcher le monde des oiseaux et des poissons de la Meuse.
- Introduire les concepts d'écosystème et de niche écologique.

Les écoles touchées en 2015 :

Athénée Royal de Saint-Servais

Ecole communale de Wépion

Ecole communale de Heuvy (Namur)

Institut Saint Louis de Namur

Ecole communale de Naninne

Ecole communale de Bouge II

Institut Sainte Marguerite de Bouge
Ecole communale Parc Astrid de Jambes
Auberge de Jeunesse de Namur

Le nombre de personnes touchées en 2015 :

76 élèves de 5-8 ans
303 élèves de 9-12 ans
90 élèves de 13-15 ans
Total : 469 élèves

Réalisations 2015 :

La balade « Plumes et écailles de Meuse » a été animée sur demande mais surtout dans le cadre des Journées Wallonnes de l'Eau et de la Quinzaine de la Nature de Namur.
22 animations réalisées entre mars et octobre 2015.

Des Mares et des Hommes

Cette animation se déroule sur le site de la Poudrière à Jambes. « Là, au fond des jardins jambois, un irrésistible écrin de nature ne demande qu'à être découvert : le site protégé de la Poudrière. Une occasion en or de découvrir la nature en ville... Cette opportunité invite à la balade, permet d'observer comment l'homme et la nature sont voisins, et surtout rend possible la découverte des richesses des milieux humides et de leur biodiversité. Le tout à travers jeux, contes et expériences. »

Objectifs

- Découvrir les liens écologiques entre les êtres vivants aquatiques (oiseaux, invertébrés, batraciens, flore, ...) et leur biotope.
- Découvrir les liens sociaux (préservation, loisirs, urbanisation,...) qui relient les mares à leur environnement proche.

Les écoles touchées en 2015 :

Institut Saint Louis de Namur
Ecole communale de Wartet
Institut Sainte Marguerite de Bouge

Le nombre de personnes touchées en 2015 :

23 élèves de 5-8 ans
64 élèves de 9-12 ans
Total : 87 élèves

Réalisations 2015 :

La balade « Des mares et des hommes » a été réalisée sur demande et dans le cadre des Journées Wallonnes de l'Eau et de la Quinzaine de la Nature Namur.
5 animations réalisées en mars et octobre 2015.

Retour aux sources

Mares, étangs, rivières,... L'eau est source de vie, d'apprentissage, d'amusement et d'émerveillement. Elle attire l'attention du rêveur, de l'artiste, du scientifique, du professeur,... Rendez-vous est donné au bord de l'eau pour écouter des histoires de grenouille, observer des bestioles, construire un petit bateau végétal, peindre ou mimer, sculpter ou écrire,... Un large panel d'activités pour petits et grands désireux de découvrir et exprimer un lieu plein de poésie.

Objectifs :

- Cultiver la découverte sensorielle (5 sens) et sensible (émotions).
- Apprendre à observer un milieu aquatique et à l'exprimer.

Les écoles touchées en 2015 :

Institut Saint Louis de Namur
Ecole de la Providence à Saint-Servais
Ecole communale de Naninne
Ecole Saint-Joseph de Saint-Servais
Ecole communale de Belgrade
Ecole communale de Bouge II

Le nombre de personnes touchées en 2015 :

132 élèves de 5-8 ans
108 élèves de 9-12 ans
Total : 240 élèves

Réalisations 2015 :

La balade « Retour aux Sources » a été animée dans le cadre de la Quinzaine de la Nature Namur.
13 animations réalisées en septembre et octobre 2015.

Indice biotique à la Gelbressée

Enfiler ses bottes et se rendre à la rivière pour y pêcher les « bestioles » permet de mesurer la qualité de son eau. Une occasion de mieux connaître la rivière et ses habitants mais aussi de comprendre ce qui influence la santé des cours d'eau.

Objectifs :

- Prendre conscience des facteurs naturels et humains qui influencent la qualité de l'eau.
- Évaluer la qualité de l'eau en réalisant un indice biotique.
- Percevoir la rivière comme « milieu vivant ».

Les écoles touchées en 2015 :

Institut Saint Louis de Namur

Le nombre de personnes touchées en 2015 :

24 élèves de 13-15 ans
Total : élèves

Réalisations 2015 :

La balade « indice biotique de la Gelbressée » a été animée dans le cadre des Journées Wallonnes de l'Eau.
1 animation réalisée en mars 2015.

Parcours Urbain Nature

La nature est présente partout en ville, elle y joue des rôles différents et essentiels à la vie : réduction de la pollution, oxygénation, harmonie, bien être, détente... Maintenir une certaine biodiversité est primordial pour assurer la survie de notre espèce, nous avons besoin de la nature et elle a besoin de nous pour vivre en ville.

Lors d'une balade enrichie d'ateliers, les participants découvrent la nature cachée dans la ville. A partir d'éléments naturels récoltés, les enfants partagent leur vision du printemps.

Ensuite une promenade les conduit à la rencontre de l'avifaune urbaine (qui sont ces oiseaux, leurs besoins, les premiers chants), de nos amis les arbres (approche sensorielle, identification et jeu de rôle) et de fées colorées (clé de détermination des premières fleurs).

Objectifs :

- Découvrir « la nature en ville » (faune, flore, éco - système).
- Observer la relation de l'homme à la nature en milieu urbain.
- Reverdir l'image parfois grisâtre de la ville.

L'école touchée en 2015 :

Ecole communale de Temploux

Le nombre de personnes touchées en 2015 :

20 élèves de 5-8 ans

15 élèves de 9-12 ans

Total : 35 élèves

Réalisations 2015 :

La balade « Parcours Urbain Nature » a été animé sur demande suite à l'envoi du catalogue scolaire.

2 animations réalisées en octobre 2015.

Les carrières d'Asty-Moulin d'hier à aujourd'hui

Les anciennes carrières d'Asty-Moulin sont un site remarquable situé à deux pas du centre-ville de Namur. Ancien site industriel d'extraction de chaux, c'est aujourd'hui une réserve naturelle protégée où la nature a repris le dessus. La balade proposée aux carrières d'Asty-Moulin invite les participants à découvrir et expérimenter l'histoire et l'évolution de ces lieux : traces du passé, identification et utilisation de la roche calcaire, fonctionnement d'un four à chaux, évolution du paysage naturel, découverte de la faune et la flore spécifique à ce milieu.

Objectifs :

- Etudier l'écosystème des carrières (faune et flore du milieu calcaire et interactions) ;
- Découvrir le passé industriel du site ;
- Observer et comprendre l'évolution de la matière et du paysage au fil du temps ;
- Sensibiliser à la nature en ville.

Les groupes touchés en 2015 :

Institut Eco Conseil à Namur

Le nombre de personnes touchées en 2015 :

28 adultes suivant la formation d'éco-conseiller à l'IEC.

TOTAL : 28 personnes

Réalisations 2015 :

1 animation réalisée en septembre 2015

3.1.3. Stages Nature

En 2015, Empreintes a proposé :

- Un stage Vélo à Pâques ;

- Quatre stages durant l'été dont deux en collaboration avec le Service Jeunesse de la ville de Namur.
- Un Camp Lanta de 5 jours en résidentiel à Maboge ;
- Deux semaines de Plaine Verte animées par les animateurs du PAVE (Pôle d'Animateurs Volontaires Environnement – voir AXE 2)

La Roue des Bois

« Rendez-vous à la « bike's school » pour perfectionner ton niveau d'habileté à vélo et apprendre à circuler en groupe en toute sécurité. Puis, cheveux au vent et des mouches plein les dents, enfourchons nos bexons et sillonnons le paysage namurois à la recherche de la nature en ville. Une semaine au grand air, de plaisir et de rencontre sur le Ravel, le halage, aux carrières d'Asty moulin, à la citadelle, en ville ou dans les bois ...»

Durant une semaine, parcourant des circuits co-construits, les enfants partent à la rencontre de personnes, ils découvrent des sites naturels, et étudient le paysage Namurois. Empreintes ne vise pas à développer les connaissances naturalistes (les oiseaux, la mare, la rivière, ...) mais plutôt à développer une approche des milieux à travers les 6 concepts de l'écologie (communauté, interdépendance, adaptation, énergie, cycles, changement).

« La structuration de notre savoir en concepts permet d'interpréter les grands et petits phénomènes que nous observons dans notre environnement quotidien » (Carnet d'Arthur p.10)

Objectifs du stage :

- Donner le goût du vélo et du « dehors » ;
- Apprendre à rouler en groupe dans la circulation ;
- (Re)-découvrir l'environnement Namurois à travers la thématique "Nature en ville" ;
- Travailler sur la coopération, l'autonomie, la tolérance.

Nombre de personnes touchées en 2015 :

12 enfants entre 8 et 12 ans ont participé au stage.

Réalisations 2015 :

Mars 2015 : préparation et organisation du stage.

Le stage s'est déroulé du 13 au 17 avril 2015 au départ de l'école de la Providence à Saint-Servais.

La tribu des verts chevelus

Durant cette semaine de stage, les enfants sont invités à découvrir l'existence de la Tribu des Verts Chevelus (tribu arboricole apparue sur Terre il y a 150 millions d'années, vivant au cœur des conifères), et donc à explorer leur milieu de vie : l'écosystème forestier !

Leur mission de la semaine : rassurer cette tribu qui s'inquiète pour ses amis citadins, ne sachant pas si les arbres en ville sont en nombre suffisant et en bonne santé pour pouvoir les accueillir sans problème.

Ce stage a été proposé en 2015 en collaboration avec la Ville de Namur.

Objectifs du stage :

Approcher le patrimoine arboré en ville et en forêt décliné en sous-objectifs :

- Prendre plaisir à être et à jouer en forêt ;
- Découvrir et comprendre l'arbre, l'écosystème forestier ;
- Explorer les arbres en ville ;
- S'initier à la grimpe encadrée dans les arbres ;
- Réaliser des œuvres d'art en forêt.

Nombre de personnes touchées en 2015 :

16 enfants entre 7 et 12 ans ont participé au stage.

Réalisations 2015 :

Mai - Juin - Juillet 2015 : préparation du stage et réunion d'organisation avec la Ville de Namur. Le stage s'est déroulé du 20 au 24 juillet 2015 au PARF (Parc Attractif Reine Fabiola - Rond-point Michel Thonar 1, Citadelle, 5000 NAMUR).

Jeux d'Enfants

« Laisse de côté les écrans et jouets high-tech et rejoins-nous pour sortir et t'amuser avec ce que la nature nous propose. Prend plaisir à jouer avec cailloux, terre, fruits, feuilles et brindilles. Construis un petit bateau, un sifflet, un arc, une histoire, un jeu de société... Ensemble, inventons, gagnons, trichons, rions, ... Au grand air ou autour de la table, nous remplirons notre tête de souvenirs partagés et nos coffres de jouets modestes fabriqués nous-mêmes. Il en faut peu pour être heureux ! »

En vivant ce stage l'enfant deviendra conscient et sensible à son environnement naturel y trouvant source de plaisir et de découverte.

Jouer dans et avec la nature et avec les autres, découvrir des jeux simples de nos parents et grands-parents serait un moyen de lutte contre la surconsommation de jouets « made in china » et multimédia qui sont néfastes pour l'environnement et cultive l'individualisme.

Choix méthodologiques et pédagogiques

- l'immersion : les activités auront lieu dans des lieux les plus naturels possible et donc plus riches en "matériel" disponibles pour vivre ou concevoir les jeux et jouets.
- l'alternance : seul, à deux, en groupe, tous ensemble ; sensoriels, scientifiques, naturaliste ; sportifs, bricolage, coopération, conte, libre...
- le jeu libre : de longs moments en autonomie sont organisés. Les enfants peuvent ainsi inventer leurs jeux. Cela laisse aussi place à l'ennui dans une société où les enfants ont tendance à être "sur-sollicités".
- le jeu en autonomie : une partie des jeux construits ensemble sont conçus de manière à être utilisés tout au long de la semaine (moly, marelle, dame, mémoire, ...)
- l'improvisation : l'animateur gardant ses objectifs en tête laisse place à l'improvisation. Cela laisse de la place aux idées des enfants, permet de saisir les opportunités qui se présentent, d'être à l'écoute du groupe et des besoins des enfants. Cela peut être délicat d'improviser et il faut en être conscient (risque de perte de sens, brouillon, enfant décontenancé,...). L'improvisation s'inscrit dans un cadre bien défini pour que les enfants aient des repères.

Objectifs du stage :

- découvrir, vivre le plaisir du jeu sous toutes ses formes.
- vivre un maximum de jeux très variés ayant comme points communs que la matière première est la nature et/ou les autres.
- cultiver la mémoire de jeux et jouets en les transmettant à cette nouvelle génération de joueurs.

Pour se donner les moyens d'atteindre ces objectifs, les animateurs veillent à :

- qu'une ambiance sécurisante s'instaure au sein du groupe, et entre les personnes
- mettre en confiance vis-à-vis de la nature et de l'environnement

Nombre de personnes touchées en 2015 :

18 enfants entre 7 et 12 ans ont participé au stage.

Réalisations 2015 :

Juin-juillet 2015 : conception et préparation du stage. Réunions d'organisation.

Le stage s'est déroulé du 17 au 21 août 2015 aux modules de la Citadelle (au pied du Parc Attractif Reine Fabiola – citadelle de Namur).

Concerto pour escargot

Chuuut ... Tend l'oreille... Entends-tu cette pie qui jacasse ? Cette grenouille qui coasse ? Ou cette abeille qui bourdonne derrière ton oreille ?

Entends-tu le souffle du vent virevolter dans les feuilles ?

La nature déborde de sons mystérieux, intrigants ou magiques...

En compagnie d'Umberto, un escargot passionné de rythmes et de musique verte, les enfants ont pu écouter ce que leur disait la nature.

Découvertes sensorielles, création d'instruments de musique à partir d'éléments naturels et autres jeux ludiques et créatifs d'éveil à l'univers des sons étaient au programme de ce stage.

Objectifs :

- Découvrir l'environnement sonore qui nous entoure
- Développer son imaginaire en créant avec des éléments récup ou naturels
- Découvrir la nature de façon multi sensorielle
- Développer le savoir vivre ensemble
- Développer la coopération
- Vivre ensemble dans notre environnement

Nombre de personnes touchées en 2015 :

31 enfants entre 4 et 6 ans.

Etant donné le nombre important d'inscriptions, le stage « concerto pour escargot » a été dédoublé.

Réalisations 2015 :

Mars-août 2015 : conception et préparation du stage. Réunions d'organisation entre animateurs.

Les deux stages se sont déroulés du 17 au 21 août 2015 aux modules de la Citadelle (au pied du Parc Attractif Reine Fabiola – citadelle de Namur).

Camp Lanta

Le Camp Lanta c'est un groupe d'une vingtaine de jeunes de 12 à 15 ans, qui passent 5 jours en résidentiel en pleine nature (à Maboge - La Roche en Ardennes) pour expérimenter la vie sous tente dans les bois, en collectivité, sans eau courante ni électricité.

Des moments de préparation au camp sont programmés en amont de cette semaine. Une soirée de présentation du camp et une journée de préparation pour permettre au groupe de participants de se rencontrer, de découvrir le lieu de camp et d'affiner l'organisation pratique du séjour. La présence et la participation à ces moments est nécessaire à la bonne marche du projet.

Les activités menées durant le camp, en plus du plaisir qu'elles peuvent procurer, veilleront à rencontrer les 3 grands objectifs du projet.

- La sensibilisation au respect de l'environnement naturel par l'immersion et le vécu d'animations de découverte de la faune et de la flore
- Le « Vivre ensemble » en participant activement à la vie du camp et la vie du groupe et partageant des expériences nouvelles avec des jeunes de son âge et des animateurs.
- La prise de conscience personnelle sur ses habitudes de vie par l'éloignement du confort matériel, la découverte d'autres manières de vivre et l'expérimentation de savoirs faire.

Toutes les activités vécues pendant le camp s'articulent autour de ces trois objectifs : découvertes ludiques et naturalistes de la faune et de la flore, baignades, randonnées, cuisine, visite de producteurs locaux, sports, veillées, histoires au coin du feu, observation des étoiles... Mais aussi, toutes idées que les participants voudraient apporter au programme.

Ce projet est construit et proposé depuis plusieurs années en partenariat avec le CRLB (Centre Rural de La Bruyère).

Nombre de personnes touchées en 2015 :

22 jeunes de 12 à 15 ans ont pris part au projet : certains participant aux activités de la maison de Jeunes partenaire, d'autres inscrits via le catalogue de stages 2015 d'Empreintes.

Réalisations 2015 :

Entre mars et juillet 2015, 2 ateliers de préparation sont animés avec les jeunes. Un de ces ateliers s'est déroulé sur le terrain à Maboge.

Entre avril et juillet 2015, 3 réunions de préparation/organisation sont menées avec la MJ de Bovesse et le chargé de projet d'Empreintes. Une réunion de terrain (repérage) a également eu lieu.

Le camp a lieu du 20 au 24 juillet 2015 à Maboge.

Plaine Verte

Dans le cadre de ses missions d'Education relative à l'Environnement (ErE), Empreintes a mobilisé et formé des jeunes volontaires (18-25 ans) pour leur permettre d'animer une plaine de vacances durant trois semaines de l'été 2015. Celle-ci portera sur la thématique de la nature et sur la découverte du cadre de vie (Namur). La Plaine verte est à destination d'enfants de 4 à 12 ans. Ils seront répartis en 3 tranches d'âge, 4-6 ans, 7-9 ans et 10-12 ans, chacune encadrée par deux animateurs.

Objectifs :

- Renforcer le lien des jeunes à la nature et à leur environnement de vie (Namur). Ce renforcement passe tant par l'acquisition de connaissances que par des expériences sensibles et affectives avec leur environnement,
- Faire des expériences de vivre ensemble,
- Découvrir des alternatives de consommation.

Nombre de personnes touchées en 2015 :

57 enfants de 5 à 8 ans

18 enfants de 9 à 12 ans

Réalisations 2015 :

Entre février et juin 2015, constitution du groupe d'animateurs volontaires, formation des animateurs et réunions d'organisation.

Deux semaines de Plaine Verte organisées en juillet 2015 : du 6 au 10 juillet et du 13 au 17 juillet 2015.

La Plaine Verte s'est déroulée aux modules de la Citadelle (au pied du Parc Attractif Reine Fabiola – citadelle de Namur).

3.2. Axe 2 : Eco-acteurs : jeune et acteur de son environnement (15-25 ans)

Empreintes se fixe pour finalité de mobiliser des jeunes adultes autour de projets collectifs environnementaux leur permettant d'agir directement sur leur milieu de vie et de sensibiliser leurs pairs, c'est-à-dire les membres du groupe entre eux mais également ceux de leurs communautés : université, mouvement de jeunesse,...

Pour avancer dans la concrétisation de cette finalité durant l'année 2015, Empreintes a mené diverses actions. A noter :

- Pour le RZO, l'identification et la mobilisation de nouveaux projets environnementaux/DD étudiants sur des campus non encore explorés (Arlon, Ath, Enghien et Mons) ainsi que la réalisation de supports visuels permettant la tenue de stand de promotion du projet,
- La création du PAVE, le Pôle animateurs Volontaires Environnement (PAVE) qui a mobilisé 15 jeunes animateurs au cours d'un parcours de formation et d'accompagnement dans la mise en place de deux projets d'animation : la Plaine Verte et les Rencontres Ecologiques d'Eté.
- La réalisation du 50^{ème} Bulles Vertes, numéro spécial qui rassemble les témoignages de 50 jeunes engagés.

-

3.2.1. Le site Ecocracs

Le site « ecocracs.be » est le site d'Empreintes à destination des jeunes acteurs de leur environnement. Celui-ci présente les projets de l'association qui leur sont destinés : le RZO étudiants, le Comité de rédaction de Bulles Vertes, le Groupe d'action et le Pôle d'animateurs volontaires environnement (le PAVE).

Le site propose également des outils pédagogiques, des formations, des ateliers et un accompagnement pour permettre aux jeunes de développer la dimension environnementale de leurs propres projets (mouvement de jeunesse, kot à projet,...).

Le site est conçu également comme un lieu de mobilisation. Les pages de chacun des quatre projets d'Empreintes sont destinées à être progressivement animées par les jeunes qui y sont engagés : agenda, photos, invitations, articles, témoignages,...

3.2.2. Bulles Vertes

Le trimestriel « Bulles Vertes » est le magazine d'expression et d'interpellation d'Empreintes qui met en débat et informe sur des thématiques relatives à l'écologie – « écologie » entendue comme la vie des hommes et des femmes en société, en interaction avec leur environnement ». En cohérence avec ces thématiques et valeurs, la rédaction de Bulles Vertes repose sur une démarche collective et participative. Il permet également la valorisation des activités d'Empreintes et la promotion d'autres initiatives citoyennes.

Concrètement, le travail d'écriture est porté par un groupe permanent de jeunes de 16 à 27 ans (le comité de rédaction) et renforcé régulièrement par d'autres jeunes âgés de 15 à 18 ans. Il est à destination des jeunes de 15 à 26 ans. Il est tiré à 1300 exemplaires. La coordination du projet Bulles Vertes est assurée par le chargé de projet d'Empreintes.

Le comité de rédaction se réunit une fois par mois pour discuter et décider des thématiques à traiter. Il élabore également le fil rouge pour chacun des numéros, évalue et adapte son fonctionnement. Les jeunes du comité se répartissent ensuite le travail de rédaction ainsi que celui de mobilisation ponctuelle d'autres jeunes.

Ces rédacteurs ponctuels sont recrutés parmi les lecteurs de « Bulles Vertes » dans le cadre d'activités scolaires, dans des mouvements de jeunesse, au sein d'autres Organisations de Jeunesse,...

L'année 2015 a été marquée par :

- Le renouvellement d'une partie du Comité de rédaction,
- la parution de 3 numéros :
 - n°48 : « TTIP -TAFTA »... *Keskece* encore?,
 - n°49 : L'économie collaborative, l'économie de partage.
 - n°50 : « 50 nuances de green » - numéro spécial anniversaire édité à 1800 exemplaires. Le comité de rédaction a rassemblé 50 témoignages de jeunes engagés pour un monde plus vert, plus juste, plus solidaire...
- La mise en ligne des articles parus sur le site « bullesvertes.be » en lien avec le site « ecocracs.be ».

Participation 2015 :

- Composition du Comité de rédaction : 4 jeunes,
- Activités du Comité de rédaction : 6 réunions, écriture de 26 articles, identification de 50 jeunes engagés et la rédaction des 50 témoignages.

3.2.3. RZO étudiants

Depuis dix ans, Empreintes s'adresse aux étudiants pour leur permettre d'être davantage acteurs de leur environnement. Accompagner un Kot à projet dans la recherche de moyens pour réaliser un «Agenda durable de l'étudiant », coacher un groupe désireux de mettre en place un panier de légumes bio, locaux et de saison sur leur campus, aider à élaborer un dossier pour devenir Kot à projet environnemental, former les membres d'un projet pour affiner leur technique de sensibilisation,...

Il ressort de ces nombreuses rencontres deux grands constats. D'une part, les étudiants engagés ont besoin de se sentir en lien avec leurs pairs qui partagent les mêmes préoccupations. Leurs engagements dans le temps reposent en grande partie sur la qualité des liens qu'ils développent entre eux. D'autre part, les questions qu'ils se posent et les difficultés rencontrées sont similaires d'un projet à l'autre.

Fort de ces expériences et constats, Empreintes travaille à créer du réseau entre ces étudiants engagés. Les objectifs principaux du projet sont :

- renforcer les actions existantes,
- favoriser l'émergence de nouveaux projets,
- permettre l'échange de bonnes pratiques,
- créer des liens interpersonnels entre ces étudiants engagés dans différentes universités et écoles supérieures dans une perspective d'éco-leadership à moyens et long terme,
- permettre à certains étudiants de se sentir moins seuls dans leur engagement.

L'année 2015 a été marquée par :

- La poursuite du travail d'identification des initiatives étudiantes sur le territoire de la FWB : Namur, Bruxelles, Louvain-la-Neuve, Gembloux, Ciney, Huy, Ath, Mons, Arlon, Enghien. Au terme de l'année 2015, 24 projets étudiants ont été identifiés et/ou rencontrés,
- Le lancement du groupe Facebook « étudiants en RZO » permettant l'échange d'informations entre ses membres et la réalisation des supports de communication permettant la promotion du projet lors d'événements (roll-up et flyers).

- La participation à Atlernatiba Louvain-la-Neuve qui a permis de faire connaître le RZO, d'identifier les projets environnementaux/DD du campus et de rencontrer une centaine d'étudiants,
- La participation à l'Autre Pack à l'U-Namur qui permis de faire connaître de RZO, d'identifier les projets environnementaux namurois, et de rencontrer une quarantaine d'étudiants,
- L'organisation de la soirée de rencontre du RZO du 26 novembre qui a rassemblé 19 étudiants. Objectifs : permettre aux étudiants de se connaître, échanger sur leurs bonnes pratiques, d'envisager des actions communes et de tracer les perspectives du projet lui-même.

3.2.4. Le Groupe d'action

Le Groupe d'action s'inscrit dans la perspective de développer l'engagement de jeunes volontaires au sein de l'association et d'offrir un espace de mobilisation de jeunes adultes autour de projets collectifs environnementaux qu'ils définissent eux-mêmes, leur permettant d'agir directement sur leur milieu de vie et de sensibiliser leurs pairs.

A souligner pour l'année 2015 :

- L'organisation et la tenue d'un stand lors du festival Esperanzah (31.07-02.08) en vue de sensibiliser autour du rôle de l'alimentation dans le réchauffement climatique et de mobiliser des jeunes pour participer au Climate Express dans le cadre de la COP 21 à Paris de décembre :
 - o 10 jeunes engagés,
 - o 3 rencontres de préparation,
 - o environ 200 jeunes animés dans le stand au cours des 3 jours de festival.
- L'organisation d'une soirée d'information sur la COP 21 (09.11) au Quai22 en partenariat avec le CNCD, les Amis de la Terre, Climate Express, la FUCID, Oxfam Magasins du Monde et IEW.
 - o 25 participants,
- L'organisation d'une soirée-débat sur le TTIP (01.10). Intervenant : Nicolas Vandenhemel, rédacteur en chef de la revue « Démocratie » du Mouvement Ouvrier Chrétien.
 - o 10 participants,
- Participation à la manifestation à Bruxelles contre le TTIP (15.10).
 - o 12 participants.

3.2.5. Le PAVE (le Pôle animateurs volontaires Environnement)

Empreintes mobilise depuis de nombreuses années de jeunes animateurs volontaires pour animer les enfants et jeunes des familles participant aux Rencontres Ecologiques d'Eté (REE) du parti Ecolo de la fin du mois d'août.

Dans le cadre du Plan d'action 2013-2016, un travail d'évaluation et de réflexion a été mené autour de la question du renforcement volontariat et du membership chez Empreintes. La mise en place du PAVE en 2015 résulte de ce travail.

Ce projet vise à :

- à mobiliser davantage de volontaires en développant des projets d'animation qui leur sont destinés en plus des REE,
- développer les compétences en ErE et en animation des jeunes volontaires ,
- à renforcer les liens entre les chargés de projets d'Empreintes et les volontaires en mettant en place des temps de formation (transmission de savoir, de savoir-faire, de savoir-être et d'outils d'animation) et un accompagnement dans la mise en place de leurs animations.

A noter pour 2015 en ce qui concerne la mobilisation et la formation des volontaires :

- démarche de mobilisation de volontaires entre décembre 2014 et février 2015 en vue de recruter une quinzaine de volontaires : réalisation d'un flyer de présentation, participation au Salon du Volontariat à Namur, campagne de communication (mailing, Facebook, annonces dans les écoles,...).
- Temps de formation et d'accompagnement des volontaires :
 - o 10.02 : soirée de présentation du projet : 10 volontaires présents,
 - o 07.03 : journée d'immersion nature : 15 volontaires présents,
 - o 17.03 : soirée world café – présentation des animations, outils,... développés par les chargés de projet d'Empreintes : 15 volontaires présents,
 - o 27.04 : soirée de préparation des activités d'été en binôme d'animateurs : 15 volontaires présents,
 - o 30.11 : évaluation suite aux activités d'été (REE et Plaine Verte) : 9 volontaires présents.

Deux projets d'animation ont été proposés aux animateurs du PAVE en 2015 : la Plaine Verte et les Rencontres Ecologiques d'Été.

3.2.5.1 La Plaine Verte

Voir Axe 1 (point 3.1.3 page 30)

3.2.5.2 Les Rencontres Ecologiques d'Été (REE)

Chaque année, les Rencontres Ecologiques d'Été rassemblent les sympathisants et militants du parti Ecolo pendant 4 ou 5 jours autour de formations et séminaires. Dans le cadre de cet événement familial, les animateurs du PAVE se chargent des animations proposées aux enfants et aux adolescents. Ces rencontres ont lieu dans le domaine de Massembre.

Les animations des enfants aux REE 2015 ont été conçues par le PAVE sur le thème « Omar et Bérengère, les Lez'Arts Verts ». Au programme : land art, réalisation d'instruments de musique, de capsules vidéo, de mets, cuisine sauvage,...

Nombre de personnes touchées en 2015 :

10 enfants de 5 à 8 ans.

12 enfants de 9 à 12 ans.

11 jeunes de 13 à 15-16 ans.

7 jeunes animateurs volontaires entre 16 et 22 ans assurent l'animation des enfants.

Une quarantaine de bénévoles qui organisent les Rencontres Ecologiques d'Été (la Greenteam).

3.3. Axe 3 « Tous acteurs de son environnement » (publics précarisés)

Les projets à destination des publics en situation de précarité d'Empreintes ont pour finalité de les mobiliser pour qu'ils construisent des dynamiques collectives leur permettant de renforcer l'estime de soi et la capacité d'action en lien avec leur environnement, leur confort et leur bien-être.

Il s'agit tant de créer collectivement les conditions du changement personnel et collectif à partir d'une meilleure compréhension que, le cas échéant, de mettre le groupe en capacité d'interpellation sur les injustices vécues et de proposer des alternatives.

Dans un souci d'une meilleure intégration de cet axe de travail dans sa mission d'Organisation de Jeunesse, Empreintes entend d'une part poursuivre les projets à destination des enfants et d'autre part développer des projets à destination de jeunes adultes en situation de précarité - et plus précisément ceux se trouvant dans une situation de mise en autonomie (logements supervisés,...). Il s'agit entre autre de s'inscrire dans une relation de partenariat avec des acteurs travaillant spécifiquement le volet individuel pour apporter des logiques collectives de participation.

Pour avancer dans la concrétisation de cette finalité durant l'année 2015, Empreintes a :

- poursuivi ou mis en place 9 projets Eco Watchers dont 2 avec des nouveaux partenaires : le CPAS e Mont-Saint-Guibert et celui d'Ottignies-Louvain-la-Neuve,
- mené 23 ateliers Energie dans 13 structures de l'aide sociale différentes,
- organiser 2 stages Energie en collaboration avec le CPAS de Namur,
- adapter le projet Playmob'ville afin de la mener avec un groupe d'adulte en formation alphabétisation au CAPS de Namur,
- à animer 5 groupes d'adultes sur le site de la Poudrière dans le cadre du Festival Namur Nature.

Empreintes a également renforcer son investissement dans le quartier de Bomel par :

- la collaboration avec l'AMO Passage pour la mise en place d'un parcours de 8 animations créatives à destination d'enfants de 7 à 12 ans issus du quartier, visant à développer une dynamique collective entre eux et leur connaissance et leur lien avec le quartier.
- La participation à la Concertation Dynamique Jeunesse, visant l'échange de bonnes pratiques entre les acteurs « jeunesse » du quartier et la mise en place d'actions communes. Deux après-midis d'animation ont été proposés dans ce cadre.

3.3.1. Stages Energie

Depuis l'été 2013, deux stages sur la thématique de l'énergie sont proposés en partenariat avec la cellule énergie du CPAS de Namur. Ces stages énergie sont à destination d'enfants de 7 à 12 ans dont les parents bénéficient d'une aide du CPAS.

Objectifs du stage « affiche ton Energie » :

- La sensibilisation et la mobilisation des enfants aux enjeux énergétiques ;
- La sensibilisation des parents par les enfants aux actions possibles en faveur de l'URE dans le quotidien.
- Pour atteindre ces objectifs, deux portes d'entrée sont privilégiées :
- Des animations ludiques, jeux coopératifs, balade, expérimentation, ateliers sur la thématique de l'énergie ;
- La création par chaque enfant d'une affiche sur l'URE.
- Pour ce stage, un bédéiste professionnel prend en charge l'apprentissage d'une technique et la conception avec les enfants du support graphique de l'affiche.

En fin de stage, les parents (et la presse invitée) participent à une exposition rassemblant les créations des enfants mais aussi tout ce qu'ils auront réalisé et appris pendant la semaine. Les enfants sont acteurs des différents stands de présentation durant cette exposition.

Objectifs du stage « en route pour l'avent'URE » :

Par le biais de jeux, d'expériences, d'ateliers manuels, en cultivant la cohésion de groupe et le plaisir d'être là :

- Approfondir les moyens concrets et accessibles dans l'univers des enfants, leur contexte propre, d'utiliser l'énergie de manière plus rationnelle dans leur quotidien via le tournage de petites séquences vidéo ;
- Réaliser, à partir de matériaux de récup, une lampe de chevet originale et personnalisée ;
- Explorer l'énergie du vent par une visite de terrain au pied d'une éolienne.

Nombre de personnes touchées en 2015 :

Affiche ton Energie : 16 enfants de 7 à 12 ans.

En route pour l'avent'URE : 16 enfants de 7 à 12 ans ayant déjà participé au stage « Affiche ton Energie ».

Réalisations 2015 :

Entre janvier et juillet 2015 : adaptation et préparation des deux stages : « Affiche ton Energie » et « En route pour l'avent'URE ». Réunions de collaboration avec le CPAS de Namur, l'animateur bédéiste et les co-animateurs des stages.

Le stage « Affiche ton Energie » s'est déroulé du 6 au 10 juillet 2015.

Le stage « En route pour l'Avent'URE » s'est déroulé du 27 au 31 juillet 2015.

Les deux stages se sont déroulés au CEFA, rue Asty-Moulin, 19 à Namur.

3.3.2. Eco Watchers

Le projet « Eco Watchers » vise à redonner le pouvoir aux personnes en situation de précarité d'agir sur leur environnement physique et social en s'appuyant sur la dynamique de groupe et la méthode participative d'échange de savoirs.

Ce projet s'articule autour :

- de rencontres périodiques d'un petit groupe de personnes en situation de précarité amenées à échanger leurs savoirs et leurs pratiques autour de questions liées à l'énergie ;
- d'un accompagnement individuel, comprenant un audit énergétique du logement, qui permet d'identifier les besoins de chacun et d'en assurer le suivi ;
- d'un processus qui permet d'aboutir à des modifications comportementales des participants et des aménagements structurels de chaque logement en vue d'une meilleure utilisation rationnelle de l'énergie et d'un plus grand confort de vie ;
- d'une dynamique collective qui soutient positivement les changements individuels, qui participe à un processus d'émancipation et qui crée du lien social.

Le projet a débuté en septembre 2007 sous le nom « Traque aux énergivores » dans le cadre d'un partenariat avec le CPAS de Namur (appellation maintenue pour ce partenariat toujours en cours). Les six années d'expérience ont permis d'affiner la connaissance du public visé et de développer des méthodologies basées sur des supports visuels originaux et didactiques.

A souligner pour l'année 2015 :

- 9 groupes de personnes qui ont été en projet Eco Watchers avec 6 partenaires différents, pour un total de 53 séances :
 - o CPAS de Fosse-la-Ville :
 - Fin du parcours entamé avec un groupe en 2014 : 3 séances (12 participants),
 - Démarrage d'un projet avec nouveau groupe en décembre : 2 séances (13 participants),

- CPAS de Ciney :
 - Fin du parcours entamé en 2014 : 1 séance (8 participants),
 - Projet complet avec un nouveau groupe : 12 séances (9 participants),
 - CPAS d'Ottignies-LLN :
 - Projet complet avec un nouveau groupe : 11 séances (8 participants),
 - Régie de Quartier Innersambre :
 - Poursuite du parcours entamé avec un groupe fin 2014 : 9 séances (7 participants),
 - CPAS de Namur :
 - Poursuite du parcours entamé avec un groupe fin 2014 : 8 séances (9 participants),
 - Démarrage d'un projet avec nouveau groupe en décembre : 5 séances (7 participants),
 - CPAS de Mont-Saint-Guibert :
 - Démarrage d'un projet avec nouveau groupe en automne : 2 séances (7 participants),
- L'obtention du Prix belges pour de l'Energie et de l'Environnement (EEaward.be),
 - L'obtention d'un soutien financier de la Fondation Roi Baudouin pour développer un Eco Watchers « eau » afin de lutter plus spécifiquement contre la précarité hydrique. Ce projet se concrétisera en 2016 en partenariat avec le CPAS de Fosse-la-Ville,

3.3.3. Playmobville

Playmob'Ville vise à renforcer les capacités de mobilité des personnes en situation de précarité dans une perspective d'équité sociale. Il s'agit de les mettre en capacité de combiner justement et de manière autonome les différents moyens de transport dans le souci d'une mobilité écologiquement responsable. Le projet est conçu à partir de l'offre de mobilité namuroise.

Plus concrètement, le dispositif doit permettre aux personnes:

- de leur redonner le pouvoir d'agir sur leur mobilité au quotidien,
- d'être davantage en mesure de faire des choix réfléchis, responsables, adaptés à chaque situation et de prendre part à une action citoyenne en termes de mobilité,
- de démystifier la complexité de la multimodalité et d'en faire un enjeu maîtrisé.

Le projet est conçu dans le cadre d'un partenariat avec l'asbl Vis à Vis active depuis plus de vingt ans dans le secteur social, qui a développé de nombreux programmes d'aide, de formation et d'accompagnement pour personnes fragilisées. Le dispositif comporte 9 étapes comprenant un travail sur les représentations des participants, la découverte de la multimodalité, une approche cartographique, la rencontre d'opérateurs namurois de mobilité, une journée de test des différents modes de déplacement, la définition d'itinéraires,... et une interpellation citoyenne pour partager les conclusions de l'expérience vécue (rencontre ou courrier avec la commune...)

A souligner pour l'année 2015 :

- l'adaptation du dispositif et des supports d'animation initialement destinés à des adultes en formation Français langue étrangère (FLE), de manière à pouvoir le proposer à un public en formation « alphabétisation ».
- animation du dispositif en 9 étapes (entre avril et juin) avec un groupe de 8 adultes en formation « alphabétisation » en partenariat avec l'asbl Vis-à-Vis et la cellule « Alpha » du CPAS de Namur.

3.3.4. Projet Trait d'Union

Trait-d'Union était le projet de stage d'Yves Bibani Abeng chez Empreintes dans le cadre de sa formation d'Eco-conseiller. Il a permis d'informer le quartier de l'existence d'un espace vert attenant à la Maison médicale de Bomel, le « Jardin St-Antoine » en vue d'en augmenter la fréquentation. D'autre part, il a mobilisé un groupe d'habitants pour son réaménagement, en fonction de leurs besoins et leurs envies.

3.3.5. Atelier Energie adultes

L'Atelier Energie Adulte est un atelier convivial de sensibilisation et de réflexion sur la thématique de l'utilisation rationnelle de l'énergie qui dure 2 heures.

L'Atelier vise à aborder les réalités énergétiques des participants dans leur quotidien.

Quelles sont les différentes composantes de la thématique énergie à la maison ? Où peut-on agir en priorité ?

Les conseils mis en évidence sont principalement d'ordre comportemental ou liés à de micros-investissements.

L'Atelier Energie au Quotidien mise sur l'interaction et s'appuie sur l'intelligence collective du groupe pour faire émerger les solutions existantes et réalisables.

Divers canaux pédagogiques permettent de rythmer et de varier l'Atelier afin de le rendre attractif et participatif : le défi, la manipulation d'appareil de mesure, l'utilisation de visuels informatiques, le jeu...

Les associations namuroises touchées en 2015 :

- Arche d'alliance
- Avec Toit
- Mères et Enfants / Hôtel maternel
- Trieux asbl
- Phénix asbl
- Action Logement
- Forma asbl
- L'EFT Hublot
- Jeunes au Travail
- Les Restos du Cœur
- Asbl Vie Féminine de Thuin
- ASBL Habitat et participation
- CPAS de Ciney

Nombre de personnes touchées en 2015 :

206 adultes en situation de précarité.

Réalisations 2015 :

Réunions de concertation entre Empreintes, le CPAS de Namur et les associations bénéficiaires.

Entre janvier et décembre 2015 : 23 ateliers réalisés dans 13 associations.

3.3.6. Quartier de Bomel

Depuis 2014, Empreintes s'est donné pour projet d'explorer les possibilités d'activités et de collaborations pour s'ancrer davantage dans le quartier de Bomel.

Le projet "Quartier de Bomel" est un projet global qui vise à :

- travailler avec les associations et autres acteurs du quartier ;
- agir dans, sur et avec le quartier ;

- se construire une expertise du quartier dans tous ses aspects.

En 2015, le projet s'est concrétisé par :

- une collaboration étroite avec l'AMO Passages via le projet « les Naturbains au pays de Bomel »
- une participation à des processus existants (collectif « ça commence maintenant » et concertation dynamique jeunesse) ;
- le suivi des relations et échanges développés avec tous les acteurs rencontrés en 2014.

Les Naturbains au pays de Bomel

Le projet est une collaboration entre l'asbl Empreintes et l'AMO Passages.

Sur base d'une légende créée pour le projet, les enfants de 7 à 12 ans du quartier de Bomel seront amenés à porter un autre regard sur leur cadre de vie.

Le projet poursuit deux finalités principales :

- vivre une expérience de projet collectif,
- se réapproprier le quartier en visant un respect accru au quotidien.

Pour rencontrer ces finalités, les enfants vivront différents ateliers qui favoriseront :

- Le « bien vivre ensemble » par le biais de jeux coopératifs
- L'exploration du quartier par le biais d'expériences ludiques et sensorielles sur le terrain.

L'approche se veut globale et systémique.

Les enfants garderont trace de leurs aventures sous diverses formes : bande sonore, reportage photo, fresque, etc.

En fin de projet, le groupe va aménager une zone du quartier de manière artistique qui symbolisera leur point d'attache, d'ancrage.

Durée : 8 ateliers entre octobre 2015 et avril 2016 – les ateliers se déroulent le mercredi entre 13h30 et 16h30.

Lieu(x) des activités : le quartier populaire de Bomel (Namur).

Nombre de personnes touchées en 2015 :

11 enfants de 6 à 10 ans, enfants participants aux activités proposées par l'AMO Passages à Bomel (Namur)

Réalisations 2015 :

3 réunions de préparation/évaluation avec les animatrices de l'AMO Passages.

10 après-midis d'animation avec les enfants.

Concertation Dynamique Jeunesse

La concertation dynamique jeunesse est une plateforme qui rassemble les différentes associations travaillant avec les jeunes dans le quartier : AMO Passages, Maison de Quartier Germinal, ADAS – école de devoirs, les cracks-en-tout du Restos du Cœur.

La CDJ se réunit une fois tous les deux mois avec pour objectif d'échanger sur les pratiques et le public mais aussi et surtout, d'organiser des rencontres/animations entre les enfants bénéficiaires des différentes associations.

Nombre de personnes touchées en 2015 :

60 enfants de 9-12 ans

Réalisations 2015 :

11 réunions de la Concertation Dynamique Jeunesse

2 après-midis d'animation pour les enfants bénéficiaires des associations :

- Avril 2015 : « Chasse aux œufs »
- Octobre 2015 : animation Dynamique de Groupe et Mixité

3.3.7. Animation Festival du Film Nature Namur

En 2015, l'association a collaboré avec le Festival du Film Nature de Namur à la création d'une animation à destination d'adultes en situation de précarité.

L'animation propose aux participants de découvrir et comparer activement deux points d'eau : la mare naturelle de la Poudrière à Jambes et l'étang du Petit Riz. Cette animation de terrain ludique, sensorielle et naturaliste est suivie d'un accompagnement dans la visite de l'exposition photographique du festival du film Nature de Namur 2015.

Objectifs

- Expérimenter un moment de sensibilisation à la nature au plus près de leur milieu de vie afin de découvrir, mieux connaître et apprécier leur environnement mais aussi d'éveiller leur intérêt pour la nature.
- Conscientiser les participants à l'accessibilité des lieux nature : source de plaisir, de découverte, d'émerveillement,...

Nombre de personnes touchées en 2015 :

55 adultes issus de groupes d'alphabétisation en lien avec le CPAS de Namur. Groupe de forte diversité culturelle et linguistique.

50 personnes (public familial) sensibilisées dans le cadre du stand Nature durant l'inauguration du Festival en septembre 2015.

Réalisations 2015 :

Août et septembre 2015 : conférence de presse et réunions d'organisation.

Stand Nature durant l'inauguration du Festival le 29 septembre 2015.

5 animations sur le site de la Poudrière en octobre 2015.

3.4. Axe 4 « Acteurs d'ERE : outiller les animateurs et les enseignants »

La finalité de l'Axe 4 est la mise en place d'un programme de renforcement et de développement des compétences et des ressources des publics relais, en vue de stimuler et d'optimiser leur intervention auprès des jeunes dans leurs milieux de pratique respectifs afin que ces derniers deviennent de véritables citoyens acteurs de leur environnement. Il est principalement mis en œuvre par le Département Formation-Outils.

Après avoir montré un fort investissement dans le monde scolaire et la formation des enseignants, en 2015 le focus a été mis sur la formation en ErE des animateurs des mouvements et organisations de jeunesse, ainsi que sur la formation des étudiants futurs enseignants.

3.4.1. Formations

3.4.1.1. Pour les OJ

Le département Formation-Outil fait le pari qu'une fois formés et outillés pour intégrer l'Education relative à l'Environnement dans leurs activités, les animateurs pourront contribuer à l'émergence de jeunes citoyens responsables, ayant appris à porter un regard critique et réflexif sur les réalités socio-écologiques, et à en utiliser et partager les ressources de façon solidaire en prenant en compte l'interdépendance des réalités socio-environnementales.

Après s'être fixé en 2014 comme priorité d'aller à la rencontre des demandes de formation, d'outils et d'accompagnement des mouvements de jeunesse pour une meilleure prise en compte des aspects environnementaux dans leurs pratiques pédagogiques, le département Formation – Outil a tenté d'y répondre en 2015 en intervenant dans la formation de quatre mouvements de jeunesse, en nouant un partenariat avec une autre organisation de jeunesse et en réfléchissant à l'élaboration de son propre BACV Environnement :

- **Guides catholiques de Belgique:**
Le département est intervenu dans la formation Anim2 organisée le 17 février à l'intention de 16 animateurs en leur proposant de vivre un module « Réenchanter l'ErE dans son Mouvement de Jeunesse » en vue de les sensibiliser à l'ErE et de découvrir de multiples ressources dans ce domaine, tout particulièrement autour de l'empreinte écologique de l'alimentation et de la nature.
- **Faucons Rouges:**
Les Faucons Rouges organisent chaque année une formation initiale d'animateurs. Ils se sont donnés comme objectif de sensibiliser le mouvement au développement durable et de susciter des changements de comportements éco-responsables. Dans ce cadre, Empreintes a rencontré la responsable pédagogique du mouvement à trois reprises pour une concertation autour des objectifs d'une journée de formation qui a été prestée le 9 avril 2015. 28 jeunes animateurs ont été formés dans ce cadre sur la thématique de l'eau et de la nature. Une rencontre d'évaluation a eu lieu le 3 juin afin d'optimiser la collaboration prévue en 2016.
- **Les Scouts**
Le département formation – outil est intervenu dans le cadre d'un weekend destiné aux pionniers le 21 février en collaboration avec l'animateur fédéral en charge de la formation des animateurs. 40 jeunes ont participé au module nature proposé par Empreintes.
- **Les Scouts et Guides pluralistes :**
Le département formation – outil a proposé un module de sensibilisation à l'ErE, un module plus spécifique autour de l'empreinte écologique de l'alimentation et un troisième module

autour de la nature dans le cadre de la formation de 15 futurs animateurs suivant la FAN 2 le 18 février.

Outre ces collaborations avec quatre mouvements de jeunesse, un partenariat autour de la co-construction d'un BACV vert a été initié avec l'asbl Coala (Centre d'Organisation et d'Animation de Loisirs Actifs). Dans ce cadre, deux jours d'observation ont été menés lors de la session BACV des vacances de printemps et 4 réunions de concertation ont eu lieu afin de construire une vision commune de ce que pourrait être un BACV « vert ».

Une première intervention d'Empreintes lors d'un module de sensibilisation autour de la forêt a été menée en novembre dans le cadre du BACV proposé par Coala à 26 futurs animateurs de Centres de vacances.

En parallèle, le département a également réfléchi aux possibilités de créer une formation Brevet d'Animateur de Centres de Vacances « verte » au sein de l'asbl Empreintes ayant pour objectif de former des jeunes acteurs de leur environnement.

Au total, c'est donc 115 (futurs) animateurs qui ont bénéficié des formations proposées par Empreintes en 2015.

L'asbl Empreintes était dans une dynamique de relance des collaborations avec les différents Mouvements de Jeunesse. Dans le cadre du stage en éco-conseil d'Adeline Maes, le département a identifié les acteurs clés des différents Mouvements et accompagné la création d'un sondage pour faire le point sur l'état des pratiques en Education relative à l'Environnement et connaître les attentes et besoins éventuels en termes de formations et outils des Jeunes actifs dans les Mouvements de Jeunesse et Organisation de Jeunesse. Une vidéo a été élaborée pour faire un retour aux mouvements de jeunesse à ce sujet.

(<https://www.youtube.com/watch?v=dWlaQw2YXw0&nohtml5=False>)

3.4.1.2. Pour les Enseignants

Pour 2015, le département Formations –Outil s'est donné comme objectif de recentrer les formations des enseignants sur les projets menés par Empreintes en capitalisant les animations et projets de l'association sous forme d'activités clé-sur porte. Les publics visés par ces formations ont été également élargis, notamment en visant des enseignants donnant cours dans le spécialisé et dans le maternel.

Dans cette perspective 3 modules autour de la mobilité et de l'utilisation rationnelle de l'énergie ont été menés avec les classes de deux institutrices du Centre scolaire Claire d'Assise de Bouge donnant cours à 18 élèves de type 2 les 6 et 20 janvier, ainsi que le 3 février.

- **IFC (Institut de la formation en cours de carrière) :**

Le département Formations – Outils a par ailleurs répondu à un appel d'offres de formations émanant de l'Institut de Formation Continue (IFC).

Dans ce cadre, la détachée a d'abord élaboré et rédigé trois offres de formation intitulées :

- « Quand le bruit devient nuisance, comment prendre soin ensemble -les élèves et moi- de nos oreilles, nos voix et notre patience !» Cette formation était destinée aux instituteurs de la 1^{ière} à la 6^{ième} année primaire et aux professeurs de l'enseignement secondaire spécialisé.
- « La mobilité de la 5^{ième} primaire à la 2^{ième} secondaire, c'est jouer, bouger, vivre, réfléchir, proposer, construire et sensibiliser ! Explorez le thème sous l'angle de l'éveil géographique... »

Cette formation était destinée aux instituteurs de 5e et 6e années primaires et aux professeurs de géographie du premier degré de l'enseignement secondaire.

- « Quittez les sentiers battus en éveillant vos élèves à l'environnement ! Vivez des activités conçues et testées en type 2, maturité 3 autour de la mobilité et de l'énergie et repartez avec des fiches pratiques à utiliser en classe... » Cette formation était destinée aux enseignants de l'enseignement primaire et secondaire spécialisé de type 2 maturité ou forme 3.

La conception de ces offres a nécessité une concertation avec l'IFC le 22 avril, qui a elle-même amené le département à adapter les offres initiales afin qu'elles répondent plus largement aux besoins et attentes des enseignants. Ces offres de formation ont été acceptées à l'IFC : douze formations de deux journées chacune ont été programmées pour l'année scolaire 2015-2016.

- **CECP (Conseil de l'Enseignement des Communes et des Provinces) :**

Le département a rencontré 2 responsables de formation du CECP le 30 novembre en vue de la remise d'une offre en formation volontaire et obligatoire.

Deux offres de formation ont été faites pour l'année 2016 suite à cette entrevue :

- Une formation intitulée « A l'école des écocitoyens ! Des pistes pour former des écocitoyens » (formation volontaire)
- Une formation intitulée « Réflexions et outils méthodologiques autour de l'ErE DD », en collaboration avec d'autres Centres régionaux d'Initiation à l'Environnement.

Il semble que les deux formations n'aient pas été retenues.

Une formation autour de l'environnement sonore a été donnée à 26 enseignants de l'école primaire du Parc Malou à Bruxelles le 20 novembre.

- **CECAFOC (Centre catholique pour la formation en cours de carrière, à destination des enseignants du secondaire) :**

Une entrevue a eu lieu le 1er juin avec une conseillère pédagogique du Segec afin de préparer une offre de formation envoyée au Cecafoc pour l'année scolaire 2015-2016. Celle-ci a donné lieu à la commande de la formation « Le jeu Optimove : un outil pour aborder la mobilité en EDM » pour le 29 janvier 2016 dans le cadre des formations FORFOR.

- **Bruxelles-Environnement :**

Une journée de formation autour de l'environnement sonore a été organisée par Bruxelles-Environnement à destination de 14 enseignants du primaire et du secondaire issus de diverses écoles bruxelloises le 27 janvier.

- **Ecole d'Evelette :**

En collaboration avec le chargé de projet « nature » du département Animation, le département Formations-Outils a proposé une formation le 16 mars à une équipe de 5 enseignantes de l'école communale d'Evelette qui souhaitent accompagner leurs jeunes élèves de manière plus longitudinale et transversale dans leurs activités d'ErE autour du thème de la nature.

- **Changement pour l'égalité :**

Le département a par ailleurs répondu à un appel d'offres de formation émanant du mouvement Changement pour l'égalité (CGé) dans le cadre de leur Rencontres Pédagogiques d'été (RPé). Elle a proposé une formation intitulée : « A l'école des éco-citoyens ! Des pistes pour former des éco-CRACS : citoyens responsables, actifs, critiques et solidaires... ». La formation était destinée aux enseignants du fondamental ordinaire et du premier degré du secondaire ordinaire. Celle-ci n'a pas été retenue.

- **Editions Averbode :**

Le département a répondu à l'appel à participation des Editions Averbode dans le cadre de ses Parcours pédagogiques. Une journée de formation sur l'environnement sonore à destination de 75 enseignantes du maternel a été développée et prestée le 21 novembre en collaboration avec une chargée de projet du département Animation.

Au total, c'est donc 122 enseignants qui ont bénéficié des formations d'Empreintes en 2015.

3.4.1.3. Pour les étudiants futurs enseignants

En 2015, le département s'est attaché à renforcer son approche des futurs enseignants en collaborant de manière plus étroite avec les Hautes écoles namuroises. Des enseignantes et coordinatrices pédagogiques de l'Henallux ont été rencontrées, ce qui a permis de créer plusieurs opportunités de formation de leurs étudiants futurs instituteurs et régents en sur différentes thématiques d'ErE.

Deux ateliers de découverte d'Alimen'terre ont de la sorte été menés en partenariat avec l'Henallux (implantation de Malonne) pour sensibiliser 33 étudiants.

Un atelier de découverte de l'outil Optimove a été organisé avec l'ENCBW à destination de 16 étudiants futurs régents en Etude du milieu.

Une réunion a eu lieu avec les professeurs de Hautes Ecoles intéressés à l'initiative du Réseau Idée pour transmettre les résultats de l'enquête menée sur la formation en ErE des futurs enseignants à laquelle avait participé le Crie de Namur.

Une réunion a eu lieu avec Bernadette Maquet, professeur de sciences à l'Henallux (implantation de Champion) en vue d'établir les contours d'un éventuel partenariat pour l'année scolaire 2015-2016.

Une réunion a eu lieu le 29 juin avec plusieurs enseignantes de l'Henallux (implantation de Malonne) en vue d'établir les contours d'un partenariat pour l'année scolaire 2015 - 2016.

Une réunion de préparation de l'intervention d'Empreintes dans le cadre de la semaine autour du conte avec deux ateliers d'éducation relative à l'environnement a eu lieu le 28/08/2015. Des affiches de présentation des outils en prêt ont été réalisées pour le forum de midi organisé par l'école.

Une demi-journée de préparation des interventions d'Empreintes sous forme d'ateliers d'éducation à l'environnement (sur la thématique de la gestion des déchets et sur la thématique du bruit) a eu lieu le 17/09/2015.

Le 22/09, Empreintes a assuré la présentation des outils disponibles dans le cadre de l'outilthèque aux étudiants de l'Henallux Malonne (futurs instituteurs) lors d'un forum ainsi qu'un atelier d'ErE sur les décomposeurs (18 participants).

Le 24/09, Empreintes a assuré la présentation des outils disponibles dans le cadre de l'outilthèque aux étudiants de l'Henallux Champion (futurs régents en sciences) ainsi qu'un atelier sur la Malle Ricochets et la présentation de la Malle Eau en partenariat avec le Réseau Idée (11 participants).

Le 25/09, Empreintes a assuré un atelier autour du bruit avec 44 étudiants de l'Henallux Malonne (futurs instituteurs).

La collaboration avec l'Henallux Malonne sera reconduite en 2016-2017.

Le 7 octobre, le département a assuré un atelier autour de la consommation durable pour les futurs régents en économie familiale et sociale de l'IESN (7 étudiants).

Au total, 129 étudiants futurs enseignants ont été sensibilisés à l'Ere par le biais de formations et ateliers d'Empreintes en 2015 (voir ateliers de l'outilthèque).

3.4.1.4. Pour les travailleurs sociaux

En 2014 Empreintes avait créé et presté une formation sur l'accompagnement des publics pour réduire la précarité énergétique pour l'Institut de Formation et Recherche en Education à l'Environnement (IFREE). En 2015, après avoir été évaluée avec l'IFREE, la formation prévue sur trois jours a été adaptée en un dispositif de 2 jours à destination de 14 agents de CPAS dans le cadre d'un partenariat avec le CPAS de Namur et l'Union des Villes et Communes Wallonnes (la formation s'est donnée les 26 et 27 novembre).

Le contenu de la formation a également été revisité et présenté à 20 futurs éco-conseillers le 8 septembre à la demande de l'Institut Eco-Conseil.

3.4.2. Outilthèque

L'outilthèque répond à deux objectifs :

- promouvoir et diffuser les outils pédagogiques créés par l'association et plus particulièrement d'Optimove et Alimen'terre. Certains outils sont vendus, d'autres loués. La livraison d'un exemplaire s'accompagne d'un court temps d'initiation au jeu ;
- mettre à disposition du public et particulièrement des professionnels de l'éducation les outils rassemblés dans le cadre des activités de l'équipe.

Dans ce cadre, cinq événements ont été programmés pour promouvoir l'Outilthèque auprès de ses publics cibles :

- le Salon Educ à Charleroi les 14, 15 et 16 octobre 2015;
- le Salon des outils pédagogiques de Namur les 1er et 2 avril 2015,
- le Salon des Plans de déplacements scolaires à Bruxelles le 17 novembre 2015;
- le Salon des éditeurs organisé par l'Henallux(implantation de Champion) le 2 octobre 2015 ;
- le Forum des outils pédagogiques organisé l'Henallux (implantation de Malonne) le 22 septembre.

Une liste de tous les outils disponibles est accessible via le site Internet. Des ateliers d'initiation à l'utilisation d'outils pédagogiques sont également organisés.

• ATELIERS

24 ateliers ont été donnés dans le cadre de la découverte d'outils en 2015 afin d'inciter 307 enseignants, animateurs, étudiants ou autres à l'utilisation d'outils d'ErE (15 ateliers pour 178 participants si on ne compte pas les 129 étudiants, repris déjà dans le point formation): 2 ateliers Optimove (9/01 – 15 enseignants et 16 étudiants), 1 atelier Jeu Décibelle et Groboucan La prison des sons (29/01 – 50 participants), 7 ateliers Alimen'terre (11/02 – 2 enseignants et 20/03 – 14 enseignants et 1/04 – 14 enseignants et 7/05 – 14 étudiants, 7/05 – 17 étudiants, 12/05 – 16 étudiants, 20/05 – 5 associations et 1 enseignante), 3 ateliers Optimove junior (12/02 – 3 enseignants et 2/04 – 10 enseignants, 15/10 – 8 enseignants) , 1 atelier Rouletaboulle (1/04 – 1 enseignant), 1 atelier Urbanistes en herbe (1/06 – 3 chargés de projet d'Empreintes), 2 ateliers Malle Consomm'acteur (23/09 – 3 enseignants et 7/10 – 7 étudiants) , 1 atelier Consomania (6/10 – 4 chargés de projet d'Empreintes), 3 ateliers Energic'à Brac (29/10 – 11 intervenants sociaux , 10/11 – 12 intervenants sociaux , 30/11 – 8 associations), 1 atelier Décomposeurs (22/09 – 18 étudiants) , 1 atelier Ricochets (24/09 – 11 étudiants) , 1 atelier Dossier pédagogique Bruit (25/09 – 44 étudiants).

- PRETS

27 jeux ou malles ont été prêtés en 2015 : 10 fois Alimenterre, 6 fois Optimove, 3 fois la Malle Consomm'acteur, 3 fois A table, 1 fois Ricochet, 1 fois la Boite Energie, 1 fois la Malle Rouletaboule, 1 fois Optimove Junior, 1 fois des livres divers.

Notons que chaque prêt d'outils requiert deux rencontres avec le bénéficiaire. La première est destinée à la présentation de l'outil et de ses pistes d'exploitation. La seconde, lors du retour du jeu, permet de recueillir le feed-back des bénéficiaires.

- VENTES

18 outils ont été vendus par l'association en 2015 : 1 Optimove en bois, 5 Optimove Classic et 13 Optimove Junior.

- BIBLIOTHEQUE INTERNE

Un travail de ré-organisation de la bibliothèque interne de l'association a été entrepris afin que les ressources puissent être mieux connues des différents chargés de projet et mieux valorisées auprès des jeunes volontaires de l'association.

3.4.3. Création de jeux pédagogiques

L'Odyssée des sons

Empreintes travaille la question du bruit en milieu scolaire depuis 2004. Cela s'est traduit par la création de l'outil pédagogique « Décibelle et Groboucan » et de nombreux projets scolaires. Le jeu « La Prison des Sons » a été développé dans le cadre de ces projets. Après 7 années d'expérience, de nombreuses modifications et améliorations ont été apportées à cet outil. Afin de pouvoir être exploité de manière autonome, il nécessitait une réactualisation.

En 2015, un premier prototype de la nouvelle mouture a aussi été testé et a donné lieu à la création d'un deuxième prototype implémentant les modifications nécessaires.

Pour voir éditée cette nouvelle mouture du jeu appelée L'Odyssée des sons, une offre a été remise à Bruxelles environnement. Elle n'a pas été retenue. D'autres pistes de financement de l'outil seront explorées en 2016.

Le petit collapsologue

Le département a accueilli fin 2015 Marine Dessard, une stagiaire de l'IGEAT-ULB qui a initié la réflexion autour du concept d'un nouveau jeu sur la résilience, la transition et l'effondrement avec la détachée pédagogique du département Formations – Outils. Le jeu mettra en valeur auprès des jeunes les initiatives alternatives. Un premier prototype du jeu sera testé et affiné en 2016.

3.4.4. Création de dossiers pédagogiques

Décibelle et Groboucan

L'outil pédagogique « Décibelle et Groboucan » édité en 2007 sur base de l'expérience d'Empreintes sur la question du bruit en milieu scolaire a été totalement refondu en 2014 en un dossier intitulé « L'environnement sonore à l'école, AGIS-SONS ! ». En 2015, le texte a été finalisé et le travail de mise en page et d'illustration a permis de rééditer le dossier et de le promouvoir auprès des enseignants du primaire sur un site spécifique (www.bruitalecole.be).

Jeunes en forêt

PEFC avait précédemment créé un dossier pédagogique destiné aux enseignants en lien avec une exposition itinérante « La forêt, source de vie... ». L'asbl souhaitait en faire une adaptation pour les mouvements de jeunesse, utilisateurs fréquents des forêts. Elle s'est alors tournée vers Empreintes asbl pour l'aider à réaliser ce projet en partenariat avec la SFRB (Société Royale Forestière Belge) et le SPW.

L'objectif général de l'outil pédagogique « Jeunes en forêt » est d'éduquer les animateurs de mouvements de jeunesse à la multifonctionnalité de la forêt et de les outiller dans le cadre de leurs animations en leur permettant, à eux ainsi que leurs animés, de se rendre sensibles à la forêt, de la comprendre, de prendre conscience du système et du biotope, de la respecter et de la faire respecter. L'outil se veut pratique, transportable et facilement utilisable avec des activités adaptées et directement reproductibles. Une convention actant le partenariat autour du projet a été formalisée en 2015 ainsi qu'une demande de subside auprès du ministre de la forêt René Collin, un planning de réalisation de l'outil, la trame générale et plusieurs fiches d'activité clé-sur porte. Les différents mouvements de jeunesse susceptibles de proposer l'outil à leurs membres ont été rencontrés et consultés sur la forme que devrait prendre l'outil et les thématiques et méthodologies les plus appropriées pour que le dossier soit utile à leurs publics.

Dossier pédagogique Eau

Dans une volonté de capitalisation de l'expérience accumulée chez Empreintes, le stage de Coralie Lebrun a été consacré à la rédaction d'un dossier pédagogique sur l'eau à destination des enseignants de la 3ème à la 6ème primaire.

La particularité de ce dossier est qu'il accompagne des animations d'Empreintes ancrées dans des lieux spécifiques qui permettent d'aborder la nature en ville.

Ce dossier pédagogique comprend ainsi quatre parties composées chacune du déroulement de l'animation ; d'une analyse documentaire et de fiches d'activités sous la forme de séquences de cours déjà formalisées. Ces quatre parties sont axées sur les animations « Plumes, poils et écailles de Meuse », « Des mares et des hommes », « Eau de ville » et « Indice biotique d'une rivière » : proposées par Empreintes aux écoles primaires. Le dossier sera finalisé en 2016 par un autre stagiaire ayant une compétence pédagogique.

Brochure Animateurs Nature et Environnement

Dans le cadre de son stage en éco-conseil, Adeline Maes avait initié la rédaction d'une brochure destinée aux jeunes en recherche d'une formation pour devenir animateur et plus particulièrement animateur Nature & Environnement. Cette brochure a fait l'objet de plusieurs relectures en interne et par des partenaires extérieurs puis a été remaniée dans le courant de l'année 2015. Elle sera éditée en 2016.

Energic'A Brac

Energic-à-brac est un projet de production, de reproduction et de diffusion de l'outil d'animation élaboré par Empreintes dans le cadre du projet Eco Watchers sur la précarité énergétique et qui permet aux participants de reconstituer et visualiser le marché libéralisé de l'énergie et ses acteurs. Fruit d'une collaboration entre l'asbl Empreintes, le Centre d'Appui SocialEnergie et le service d'appui Energie Info Wallonie, Energic' à brac s'adresse aux professionnels du secteur social, de l'éducation et de l'énergie.

Il poursuit les objectifs suivants :

- Permettre de visualiser l'organisation du marché libéralisé du gaz et de l'électricité et l'ensemble de ses acteurs ;

- Comprendre le rôle des différents acteurs dans le marché libéralisé pour ce qui concerne les clients résidentiels et aider le consommateur à savoir comment et à qui s'adresser selon la circonstance ;
- Retracer le cheminement de l'énergie de sa source jusqu'à sa consommation par les citoyens;
- Susciter la réflexion sur les implications de la libéralisation du marché de l'énergie.

En 2015, la convention a été finalisée avec les différents partenaires et les derniers documents d'accompagnement rédigés et mis en page. Le plan de communication et de diffusion autour de l'outil a été défini, et l'outil a fait l'objet de plusieurs ateliers de découverte en Wallonie et à Bruxelles (voir Outilthèque). Une réunion d'évaluation du partenariat a eu lieu fin 2015 avec tous les partenaires du projet.

3.4.5. Expertise / accompagnement d'association/TFE

Le CRIE a été sollicité pour son expertise dans les projets de mobilité scolaire à participer à une matinée de réflexion initiée par le groupe « Rochefort en transition ».

Cette présence au groupe de travail mobilité de « Rochefort en transition » a permis aux participants d'identifier les actions possibles et de délimiter le champ d'action de leurs projets.

Empreintes est régulièrement sollicitée afin d'apporter des conseils pour la rédaction de travaux de fin d'études d'étudiants. Les échanges portent sur la découverte d'outils et la didactique de l'ErE.

En 2015, le département a accompagné 15 étudiants dans le cadre de leurs travaux de fin d'étude ou leurs stages.

Fleuves Grandeur Nature

En 2015, Empreintes a été sollicitée par La Ligue de l'Enseignement pour devenir partenaire du projet « Fleuve Grandeur Nature ». Le projet a pour but de développer un ensemble d'outils pédagogiques autour d'une vision globale des bassins versants de grands fleuves européens dont 2 fleuves belges (l'Escaut et la Meuse). Le caractère innovant de cet outil est de permettre une vision globale et une appropriation de chaque territoire de vie par ses citoyens grâce à une représentation « grandeur nature », une malle pédagogique et un espace numérique propre à chaque fleuve.

Pluridisciplinaire, l'outil doit s'articuler et être complémentaire aux outils existants et s'inscrire dans le cadre d'un partenariat de co-construction avec un tissu d'acteurs pertinents sur chaque territoire.

Depuis mai 2015, une première rencontre a eu lieu visant à présenter la Ligue de l'enseignement et Empreintes, puis à définir les contours du partenariat (le 27/05). Une charte liant Empreintes et la Ligue de l'enseignement a été signée autour de la co-construction de la Malle pédagogique. Empreintes en tant que partenaire relais du projet s'est engagée à :

- Vérifier de la pertinence du contenu de la fresque afin que celui-ci prenne en considération la réalité du territoire namurois.
- Tester des outils auprès des publics d'Empreintes: le test doit permettre d'évaluer la pertinence de l'outil, son adaptation aux différents publics et aux différentes actions d'éducation à l'environnement.
- Evaluer le projet: Empreintes, en tant que partenaire relais du projet sera amenée à remplir des questionnaires d'évaluation à différentes étapes du projet.

Un premier retour a été fait à la Ligue de l'enseignement avec des remarques relatives au contenu de la bâche. Le partenariat sera poursuivi sur trois ans (soit jusqu'en 2017).

Puissance Cat

Le département a été sollicité par le Cabinet du Ministre Carlo Di Antonio pour accompagner un projet de concours de création de jeux sur le bien-être animal dans l'objectif de sensibiliser les

enfants de primaire aux contraintes liées à l'achat ou à la possession d'un animal de compagnie, dans le but d'éviter les achats impulsifs et les abandons.

Dans ce cadre, le département a :

- aidé à définir ce dont les enseignants avaient besoin comme informations en regard des objectifs à définir
- proposé des amendements au 1er jet d'appel à projet proposé par le Cabinet du Ministre Di Antonio
- ainsi qu'aidé à la rédaction d'une fiche faisant le lien entre le projet proposé aux écoles et les socles de compétences.

Le département a également participé à deux réunions pour le suivi des inscriptions, le choix des lots et l'organisation du suivi du concours.

ATD-Quart Monde

Le département Formations-Outils s'est engagé dans une collaboration avec ATD-Quart Monde et Changement pour l'Égalité pour répondre à la question « Quelles sont nos ambitions pour l'école ». Empreintes a participé en 2015 à plusieurs journées de « croisement du savoir » avec les différents participants : parents, élèves issus de la grande misère, enseignants et professionnels en lien avec l'école. Le département veille lors de ces rencontres à inscrire la dimension environnementale dans la réflexion et à faire percoler la vision d'Empreintes (accompagner les jeunes à être et se sentir acteurs de leurs environnements) dans le cheminement collectif.

PIPSA

Le site www.pipsa.be recense les outils pédagogiques en promotion de la santé. Empreintes fait partie des experts amenés à évaluer certains de ces outils et à émettre un avis publié sur le site. Empreintes a participé à une cellule d'expertise en janvier 2014.

Audit Agenda 21

Depuis 2007, l'asbl Coren mène le projet « Agenda 21 scolaire ». L'objectif de ce projet est la promotion du développement durable dans les établissements scolaires.

Le projet Agenda 21 scolaire engage les écoles à mener des actions techniques, éducatives, de concertation et de communication interne et externe. Cela suppose la prise en compte de cinq thématiques, à savoir l'environnement, la santé, le cadre de vie, la solidarité et l'économie.

La démarche proposée suppose la rédaction de procédures garantissant la pérennité du projet et la mise en place d'indicateurs permettant au fil des années, de mesurer les améliorations au niveau pédagogique et technique.

Plus précisément, il s'agit de :

- fédérer toute la communauté scolaire autour d'une dynamique qui promeut la recherche du bien-être individuel et collectif ainsi que le respect de l'environnement ;
- mettre en place une démarche participative au sein de l'école ;
- initier des activités d'éducation au développement durable.

L'asbl Empreintes intervient dans le processus d'évaluation et de labellisation. Un audit externe est réalisé dans chacune des écoles participantes. Son objectif est d'évaluer la démarche "Agenda 21" scolaire mise en place selon une grille de critères (examen des documents, observations sur site, dialogue avec la communauté scolaire) pour aider l'école dans son processus d'amélioration continue. C'est-à-dire :

- Aller chercher de l'information sur le terrain ;
- La restituer à la direction / l'encadrement ;
- Générer des pistes d'amélioration.

Les écoles touchées en 2015 :

Institut Notre Dame de Bastogne

Institut Technique Félicien Rops de Namur

Réalisations 2015 :

Formation des auditeurs externes en septembre 2015.

Préparation des audits : septembre – octobre 2015

4 audits en septembre et octobre 2015.

GT Tous Dehors

Empreintes participe activement au groupe de travail « Tous Dehors »

Ce GT rassemble toute personne intéressée par les pratiques d'éducation au contact de la nature : associations, institutions, enseignants, animateurs, etc.

Le GT souhaite communiquer l'envie de pratiquer l'éducation du dehors et rendre autonome dans cette pratique.

En 2015, le GT s'est concentré sur la rédaction d'un ouvrage méthodologique à destination des enseignants du fondamental intitulé « trésors du dehors – auprès de nos arbres enseignons heureux ». Pour ce faire, un sous-groupe « méthodologie » constitué au sein du GT s'est concentré sur cette tâche en se basant sur les témoignages des enseignants ayant participé à la dynamique mise en place en 2014. Ainsi, les enseignants parlent aux enseignants... L'ouvrage sera publié grâce au soutien de la RW courant 2016.

Fin d'année le GT a été invité par le réseau idée comme partenaire privilégié dans la préparation des rencontres de l'ère 2016 dont la thématique sera « Sortir : des pratiques éducatives tout terrain »

Comité Projets Jeunes (FWB)

Empreintes est membre effectif (au nom de Relie'f) de la commission chargée de remettre un avis à la Ministre de la Jeunesse sur les projets faisant l'objet d'une demande de subside dans le cadre de la Circulaires Projets Jeunes de la Fédération Wallonie. 238 dossiers remis par des OJ, MJ, groupes de jeunes... ont été analysés. La commission d'avis s'est rassemblée 4 fois en 2015.

3.4.7. Acteurs d'ErE en Province de Namur

Dans le cadre de ses missions « CRIE », l'équipe d'Empreintes a invité l'ensemble des acteurs d'ErE en Province de Namur pour une seconde rencontre annuelle.

Lors de cette réunion, qui s'est tenue au Domaine de Mozet, en plus de faire un tour des actualités et des projets de chacun, un temps de réflexion, en intelligence collective, a été mené pour définir tous ensemble l'avenir de ces rencontres.

Deux conclusions ont marqué cette matinée. L'envie de poursuivre cette dynamique de rencontre dans un format « annuel » et la mise en place un outil de communication commun pour présenter l'ensemble des acteurs et leurs activités.

3.4.8. Midi de l'ErE

Les midis de l'ErE sont des moments d'échanges entre des personnes et des structures en lien ou intéressées par l'ErE. En 2015, 3 midis de l'ErE ont eu lieu avec pour thème :

- 24/02/2015 : Comment l'environnement est utilisé dans le secteur de l'interculturalité? Avec des présentations du Centre Croix-Rouge d'Yvoir et de l'asbl Vent sauvage.
- 25/09/2015 : *Les espaces naturels publics, un point de départ pour des animations de sensibilisation à l'environnement? Avec des présentations de Natagora, la Ville de Namur et la commune d'Havelange.*

- 21/04/2015 : Comment l'environnement et la promotion de la santé collaborent ? Avec des présentations de l'asbl Hypothèse et la Maison du Développement Durable.

La diversité des thématiques des derniers midis de l'ErE a permis d'élargir la provenance des participants. Ces rencontres ont permis d'accueillir des personnes d'autres secteurs que celui de l'éducation à l'environnement. Que ce soit des personnes actives dans l'éducation, la santé, la culture...

3.5. Axe 5 Dispositif particulier « A l'école des éco-citoyens »

Empreintes propose aux écoles d'amplifier et de structurer leurs pratiques d'éducation relative à l'environnement avec les élèves. « A l'école des éco-citoyens » propose un panel de six formes de soutien aux équipes éducatives

- Des animations
Les animations ont pour objectif de sensibiliser pour déclencher la volonté d'agir. De deux heures à une journée selon les thématiques, elles peuvent soutenir une initiative ou un projet de classe, faire connaître les possibles, donner l'envie de tester une activité d'éducation à l'environnement.
- Des projets
Les projets ont pour spécificité de proposer aux enseignants, aux groupes d'enfants de travailler une thématique sur une durée plus longue grâce à plusieurs interventions de l'animateur dans la classe. L'objectif d'un projet est la prise en charge active de l'environnement par les enfants. Les jeunes abordent les matières scolaires en sollicitant et en développant des aptitudes différentes et particulièrement celles qui permettent de créer des liens entre les savoirs et leur environnement ainsi que de s'inscrire dans une dynamique collective.
- Des Outils (Voir Axe 4)
Les outils sont des jeux et de malles pédagogiques favorisant les démarches actives en Education relative à l'Environnement (ErE). Sélectionnés par l'association pour leur caractère ludique, participatif, collectif ou expérientiel, ces outils viennent soutenir les personnes désireuses de se lancer dans une démarche d'ErE.
- Un accompagnement
Au-delà des activités proposées aux classes ou aux enseignants, Empreintes peut également accompagner et renforcer un projet existant dans l'école. Cet accompagnement sera défini entre l'école et l'association en tenant compte des besoins spécifiques du projet. Il pourra prendre la forme d'un soutien méthodologique, pédagogique ou thématique.
- Des formations (Voir Axe 4)
Les formations permettent aux enseignants de découvrir des méthodologies et de dispositifs qui leur permettront d'intégrer l'ErE dans leurs pratiques pédagogiques dans le respect des socles et des programmes. Elles sont disponibles à la demande des équipes éducatives ou par l'intermédiaire des opérateurs de la formation continuée des enseignants.
- Un partenariat
L'école est un lieu d'éducation à la citoyenneté et un lieu d'apprentissage. C'est aussi une infrastructure à gérer, intégrée dans un environnement déterminé.
L'éducation à l'environnement (ErE) peut toucher ces trois dimensions et s'inscrire dans la durée.
Empreintes propose aux écoles de concevoir en partenariat, un projet inscrit dans le rythme et les missions de celle-ci. Il permet d'aborder différentes thématiques environnementales, d'acquérir des savoirs et savoir-être. L'Ecole des éco-citoyens commence par une rencontre avec l'école qui vise à identifier ses besoins, ses ressources, ses freins, ses souhaits... Celui-ci peut aller d'une animation à la révision du projet d'établissement.

3.5.1. Animations scolaires

3.5.1.1. Animations Energie

Veill'Energik !

« Une animation effervescente sur l'énergie !! Un réalisateur à court d'idées se tourne vers les enfants pour imaginer le scénario de son prochain film sur l'utilisation de l'énergie dans le futur. A travers différents défis - isoler une maison, faire la course aux Watts, imaginer le moyen de transport idéal - le scénario du film se construit petit à petit. »

Veill'Energik sensibilise à l'URE via le jeu et le défi. Cette animation scolaire dure 3 heures et est à destination d'élèves de la 3^{ème} à la 6^{ème} primaire.

Tout au long de l'animation, les enfants imaginent, calculent, bougent, collaborent, créent une synthèse. Une attention particulière est portée à rencontrer les sensibilités multiples des enfants. La Veill'Energik privilégie une approche systémique de la question énergétique. Les élèves comprennent la complexité de la question. La solution n'est pas unique, chacun sera invité à proposer ses idées en fonction de ses réalités et contraintes propres.

En 2015, l'animation Veill'Energik a été proposée en partenariat avec l'asbl Atout Sciences dans le cadre du Printemps des Sciences en mars 2015.

Nombre de personnes touchées en 2015 :

83 élèves de 9-12 ans.

Réalisations 2015 :

4 animations en mars 2015 dans le cadre du Printemps des Sciences.

3.5.1.2. Animations Mobilité

Optimove secondaire

Optimove est un jeu coopératif de stratégie qui aborde la question de la responsabilité collective en matière de mobilité. Il invite les joueurs, autour d'un plateau de jeu géant représentant un tissu urbain, à faire les choix de moyens de transport les plus appropriés en fonction d'une situation donnée. Optimove projette le joueur dans son quotidien, autour de missions obligatoires et collectives. L'objectif est de sensibiliser le jeune à l'impact de ses choix en matière de mobilité : environnement, sécurité routière, santé, et aménagement du territoire. Le jeu aborde également de nombreux thèmes transversaux liés à notre mobilité en ville.

Type de jeu : de plateau, coopératif

Thèmes : Mobilité – Sécurité routière – Environnement

Durée : 2 heures

Age : de 14 à 99 ans

Nombre de joueurs idéal : 7 à 14 + 1 meneur de jeu

Les institutions touchées en 2015 :

Collège de la Fraternité à Bruxelles

Auberge de Jeunesse de Namur

Ecole Sainte-Marie à Jambes

FUNOC asbl à Charleroi

Nombre de personnes touchées en 2015 :

108 élèves de secondaire

Réalisations 2015 :

5 animations suite à une demande catalogue entre février et septembre 2015.

Optimove primaire

Ce Jeu de stratégie et de coopération permet d'aborder de façon ludique, les questions de sécurité routière, de mobilité et d'environnement. Pour accomplir leurs missions, les participants devront choisir, en équipe, le mode de transport le plus adapté pour leur prochain trajet ! Assez similaire à son grand frère, Optimove Junior permet de prendre conscience des différents enjeux de nos déplacements. Avec son plateau de jeu coloré et ses règles adaptées, ce jeu favorise le travail en groupe et l'esprit d'équipe dès 8 ans.

Type de jeu : de plateau, coopératif

Thèmes : Mobilité – Sécurité routière – Environnement

Durée : 2 heures

Age : à partir de 8 ans

Les institutions touchées en 2015 :

Ecole de Habay la Neuve
Auberge de Jeunesse de Namur

Nombre de personnes touchées en 2015 :

74 élèves de 9-12 ans

Réalisation 2015 :

3 animations réservées sur catalogue.

Parcours Urbain Mobilité

Le Parcours Urbain Mobilité est une animation sur la thématique de la mobilité destinée à des élèves de 5^{ème} et 6^{ème} primaire et 1^{ère} et 2^{ème} secondaire dont les objectifs sont :

- Sensibiliser les élèves à l'environnement urbain ;
- Permettre et expérimenter une découverte globale de la ville ;
- Comprendre les enjeux de la mobilité urbaine ;
- Rendre les élèves citoyens, acteurs et critiques ;
- Susciter une mise en projet de la classe.

Sur la méthode, cette animation amènera au sein de la classe une réflexion sur notre façon de nous déplacer. Il s'agit d'un cheminement actif et participatif dans la ville de Namur : les jeunes plongent à la découverte d'un milieu complexe et diversifié, ils parcourent la ville avec un regard différent en lien avec une thématique particulière, fil vert du parcours.

Au programme : jeu de rôle, lecture de carte, coopération, interview, découverte paysagère...

Ecole touchée en 2015 :

Institut Marie Immaculée Montjoie à Bruxelles

Nombre de personnes touchées en 2015 :

19 élèves de 13-15 ans

Réalisations 2015 :

2 réunions d'adaptation et d'évaluation du PUM par les animateurs en octobre et novembre 2015.

1 animation en novembre 2015.

3.5.1.3. Animations Nature

Les animations nature présentées dans le catalogue scolaire ont été organisées en trois catégories : EAU – NATURE EN VILLE – BIODIVERSITE. Cette nouvelle organisation a été l'occasion d'étoffer les animations Nature et de rendre cohérente l'offre de l'association en matière d'animations Nature.

Animations EAU

Eau de Ville : des défis, des observations, des discussions pour s'approprier activement les étapes du cycle anthropique de l'eau (captage, potabilisation, distribution, utilisation, épuration) et se forger un avis averti et critique sur l'utilisation de l'eau du robinet dans notre quotidien.

Indice biotique rivière : enfiler ses bottes et se rendre à la rivière pour y pêcher les « bestioles » permet de mesurer la qualité de son eau. Une occasion de mieux connaître la rivière et ses habitants mais aussi de comprendre ce qui influence la santé des cours d'eau.

Des mares et des hommes : la mare de la réserve de la Poudrière et l'étang ornamental du Petit Riz ... Explorer et comparer ces deux plans d'eau urbains pour découvrir les êtres vivants des milieux humides (insectes, plantes, batraciens, oiseaux, ...) et prendre conscience des interactions entre les hommes et ces milieux de vie particuliers.

Plumes, poils et écailles de Meuse : même en ville la Meuse grouille de vie, notamment entre l'île « Vas t'y frotte » et l'écluse de La Plante à Namur. Contes, jeux et observations permettent d'approcher sans se mouiller les oiseaux, poissons et autres animaux qui occupent le fleuve. Rdv sur le rivage Mosan pour apprendre à en reconnaître certains, en connaître d'autres mais aussi comprendre pourquoi et comment ils vivent en ces lieux.

Retour aux sources : mares, étangs, rivières,... L'eau est source de vie, d'apprentissage, d'amusement et d'émerveillement. Elle attire l'attention du rêveur, de l'artiste, du scientifique, du professeur,... Rendez-vous est donné au bord de l'eau pour écouter des histoires de grenouille, observer des bestioles, construire un petit bateau végétal, peindre ou mimer, sculpter ou écrire,... Un large panel d'activités pour petits et grands désireux de découvrir et exprimer un lieu plein de poésie.

Animations NATURE EN VILLE

Le jardin des senteurs : partir à la découverte du jardin des senteurs pour comprendre les secrets des plantes. Ludo, passionné de plantes à fleurs, est à la recherche de nouvelles odeurs pour confectionner un parfum exceptionnel. Il s'est rendu au jardin des senteurs, lieu réputé pour toucher aux sens et aux émotions de chacun. Mais c'était sans compter sur un rhume carabiné...

Le jardin des deux tours : l'utilisation des plantes au Moyen-âge était-il si différent de maintenant? Pénétrer dans ce jardin médiéval est une invitation au voyage dans le temps. Un lieu où les jeux, les contes et les 5 sens permettent de mesurer le lien si étroit qui existe depuis toujours entre les hommes et la nature.

Sur les traces de la nature en ville : de la fourmi à la chauve-souris et du pissenlit au tilleul, la ville regorge de verts trésors qui ne demandent qu'à se révéler. Toucher du bois, écouter le chant des oiseaux, chercher la petite bête, goûter des saveurs sauvages... Partir à la rencontre de la faune et de la flore urbaine pour porter un regard neuf sur ce qui nous entoure et observer la place de la nature dans la ville.

Paysages à la carte : observer sa ville, son quartier, un parc, une réserve naturelle avec les outils du paysagiste permet de mieux les comprendre et les apprécier. Un paysage ça s'observe, ça s'écoute, ça se sent, ça se ressent, ça se vit, ça se raconte, ça se des - sine, ça se critique, ça se compare,... à tout âge.

Les carrières D'Asty-Moulin d'hier à aujourd'hui : les anciennes carrières d'Asty-Moulin, hier site industriel, sont aujourd'hui un site naturel protégé. Jeux, expériences, observations per - mettent de découvrir l'histoire et l'évolution de ces lieux : traces du passé, utilisations de la roche calcaire, fonctionnement d'un four à chaux, évolution du paysage naturel, plantes et animaux des carrières.

Animations BIODIVERSITE

Au paradis des escargots : caracoler à travers les sentiers, courir après le mollusque, jouer de la musique en colimaçon, s'initier à l'art gastéropédique, préparer un menu baveux,... Lentement mais sûrement, voici venu le temps de la découverte du petit monde des escargots.

Bon appétit : qui mange quoi ? Comment ? Où ? Pâquerette, arbre, lézard, oiseau, sauterelle ou autres petits hommes sont tous de fins gastronomes à leur façon. Et ils ont toujours faim ! Capturer,

observer, jouer avec les végétaux et les animaux pour comprendre les liens gourmands qui relient les êtres vivants entre eux.

La vie cachée du sol : gratter la surface du sol et chercher la petite bête, c'est partir à la rencontre de bestioles aussi minuscules qu'extraordinaires. Chasser le cloporte à l'aspirateur, observer les 1000 pattes, imaginer des histoires, jouer avec les décomposeurs,... Le sol regorge de vie, il suffit d'un rien de terre pour pouvoir faire des trouvailles à la pelle !

Opération BZZZZZZZ : explorer le monde végétal comme un papillon, une fourmi ou une abeille pour comprendre les services échangés entre les plantes et les petites bêtes qui les visitent, dès qu'elles sont en fleur. Observer le ballet incessant entre les fleurs, pour comprendre la vie et le labeur des insectes pollinisateurs.

Les balades Nature sont rapportées dans l'axe 1 « Renforcer le lien à la nature ». Il s'agit de:

- Eau de Ville ;
- Les Carrières d'Asty Moulins d'hier à aujourd'hui ;
- Plumes Poils et écailles de Meuse ;
- Parcours Urbain Nature ;
- Des mares et des hommes ;
- Indice biotique rivière ;
- Retour aux Sources.

Certaines animations scolaires s'y retrouvent.

A l'exception d'une animation « au paradis des escargots », aucune des animations Nature (excepté BALADES AXE 1) n'a été réservée.

En 2015, Empreintes a répondu aux demandes spécifiques suivantes :

- Animation-immersion nature dans le cadre de classes vertes à Jalna
- Animation Forêt pour l'auberge de jeunesse de Namur
- Animation Biodiversité et gestion différenciée pour l'école communale de Purnode
- Animation « Petites bêtes » suite au visionnage du film « Minuscule 2 » pour l'athénée Royal de Florennes.

Ecoles touchées en 2015 :

Ecole communale de Purnode
Athénée Royal de Florennes
Ecole communale du Centre à Uccle
Ecole communale de Wartet
Auberge de Jeunesse de Namur

Nombre de personnes touchées en 2015 :

80 élèves de 5-8 ans
34 élèves de 9-12 ans

Réalisations 2015 :

6 animations NATURE entre février et octobre 2015

3.5.1.4. Animations Bruit

L'animation « Décibelle et Groboucan » est une animation participative de sensibilisation d'une demi-journée à destination d'un groupe d'enfants de 8 à 12 ans (généralement une classe) autour de l'environnement sonore.

A travers le jeu coopératif « la prison des sons », les enfants sont invités à entrer dans l'univers de Décibelle et Groboucan, les chasseurs de bruit. Par le biais d'épreuves et de questions, ils découvrent la thématique du bruit. Lors de cette journée de sensibilisation, les enfants construisent réellement leurs connaissances de façon active. L'équipe animation d'Empreintes est attentive, lors de la conception de ses animations, à utiliser différents supports : expériences scientifiques, jeux, histoires, appel à l'imaginaire, activités artistiques, création d'affiches,...

Ecoles touchées en 2015 :

Les écoles de l'ACIS IMCE à Erquelines
Auberge de Jeunesse de Namur

Nombre de personnes touchées en 2015 :

16 élèves de 5-8 ans
29 élèves de 13-15 ans de l'enseignement spécialisé

Réalisations 2015 :

3 animations en avril et mai 2015

3.5.2. Projets scolaires

Décibelle et Groboucan

Le bruit dans une école, c'est la vie !... C'est le signe de l'activité débordante qui y règne. Mais quand le bruit devient nuisance, quand les réfectoires sont un enfer sonore, quand les enseignants développent un sentiment d'impuissance et que les élèves apprennent moins bien à cause du bruit, quand aucune norme, aucune législation et aucun soutien financier ni technique n'existent, il est temps d'agir.

Les projets sur l'environnement sonore à Bruxelles ont fortement évolué depuis septembre 2012 pour être désormais proposés aux écoles selon 3 formes :

- Un cycle d'animation pour les 8-12 ans
- Un cycle d'animations pour les 5-8 ans
- Un appel à projets aux écoles qui, une fois sélectionnées, peuvent bénéficier d'un accompagnement méthodologique et pédagogique à la carte.

Les étapes du projet en Wallonie :

- 1) Animation de sensibilisation
- 2) Bilan sonore
- 3) Plan d'actions
- 4) Clôture et évaluation

Ecole touchée en 2015 en Wallonie :

Ecole Saint-Barthélemy de Chatelineau

Nombre de personnes touchées en 2015 en Wallonie :

96 élèves de 9-12 ans

Réalisations 2015 en Wallonie :

4 projets réalisés à l'école de Chatelineau entre septembre et décembre 2015.

Les étapes du projet à Bruxelles :

Avec la (les) classe(s) pour les 8-12 ans
5 animations : <ul style="list-style-type: none"> • Sensibilisation • Bilan sonore et engagement personnel • Plan d'actions • Préparation Grand Chut Journée du Grand Chut (sans l'animateur) <ul style="list-style-type: none"> • Clôture et évaluation Un midi du bruit : sensibilisation de l'équipe pédagogique
Avec la (les) classe(s) pour les 5-8 ans
3 animations : <ul style="list-style-type: none"> • Décibelle et Groboucan à la recherche de la grotte à notes • Découverte de l'environnement sonore de l'école • Clôture festive (concert éco-musical)
L'appel à projet pour les écoles
<ul style="list-style-type: none"> • Au moins 3 rencontres d'accompagnement • Des animations pédagogiques à la carte • Un accompagnement de l'équipe pédagogique à la carte

Les écoles touchées en 2015 à Bruxelles :

Entre janvier et juin 2015	Entre septembre et décembre 2015
Ecole fondamentale Oscar Bossaert à Koekelberg (cycle maternel)	Ecole Régina Pacis à Uccle (cycle maternel)
Ecole primaire Steyls à Laeken (cycle maternel)	Ecole La Futaie à Watermael-Boitsfort (cycle maternel)
Ecole Verrewinkel à Uccle (cycle maternel)	Centre scolaire du Sacré-Cœur de Lindthout à Woluwé-Saint-Lambert (cycle maternel)
Institut Saint Dominique à Schaerbeek (cycle primaire)	Institut Christ-Roi à Laeken (cycle primaire)
Centre pédagogique Parc Astrid à Laeken (cycle primaire)	Institut Saint-Vincent de Paul à Uccle (cycle primaire)
Les magnolias à Laeken (cycle primaire)	Ecole maternelle 2 à Schaerbeek (appel à projet)
Ecole n°13 à Schaerbeek (appel à projet)	Ecole Parc Malou à Woluwé-saint-Lambert (appel à projet)
Ecole Decroly à Uccle (appel à projet)	Ecole Steyls à Laeken (appel à projet)
Ecole Clarté à Jette (appel à projet)	Institut Sainte-Famille d'Helmet à Schaerbeek (appel à projet)
	Le Jardin des Ecoliers à Ixelles (appel à projet)
	Athénée Royal Gatti de Gamond à Bruxelles (appel à projet)

Nombre de personnes touchées en 2015 à Bruxelles :

De Janvier à Juin 2015

331 élèves de 5-8 ans

127 élèves de 9-12 ans

20 élèves de 13-15 ans

34 adultes (enseignants, directions, écoteams)

De septembre à décembre 2015

160 élèves de 5-8 ans

226 élèves de 9-12 ans

20 élèves de 13-15 ans

60 adultes (enseignants, directions, écoteams)

Ecole Zéro Watt

En 2011, Empreintes a été contactée par les facilitateurs énergie de la Wallonie pour intervenir dans les écoles dans le cadre du concours Sud Presse Zéro Watt. Ce concours initié par la Wallonie vise à inciter les écoles à réduire les consommations électriques la nuit et les week-ends. Sont invitées à s'inscrire, les écoles primaires et maternelles situées en Wallonie, tous réseaux confondus, qui souhaitent rationaliser leur consommation d'électricité avec la participation des élèves.

Les élèves sont éveillés aux enjeux de l'énergie, ils débusquent les consommations cachées ou inutiles dans l'école, ils apprennent de nouveaux gestes pour réaliser un maximum d'économie d'énergie électrique durant un trimestre. Ils sont aidés dans ce projet par des accompagnateurs « énergie ».

Les écoles touchées en 2015:

Ecoles 2014-2015

- Ecole communale de Naninne
- Ecole communale de Bouge I – implantation du Centenaire
- Ecole libre d'Andigné à Fernelmont
- Ecole communale de Porcheresse
- Ecole fondamentale autonome Croix-Scaille à Gedinne

Ecoles 2015-2016

- Ecole Saint Barthélemy de Chatelineau
- Ecole maternelle libre Notre Dame de Namur
- EFA Cipllet – Burdinne
- Ecole primaire communale de Marneffe

Nombre de personnes touchées en 2015 :

48 élèves de 5-8 ans

200 élèves de 9-12 ans

Réalisations 2015 :

Entre janvier et mars 2015, dernières animations des classes inscrites au concours 2014-2015.

Entre mai et septembre 2015, évaluation du projet 2014-2015 avec les facilitateurs de « Réussir avec l'Energie » et les différents accompagnateurs. Relance du concours 2015-2016.

Entre septembre et décembre 2015, animations des classes inscrites au concours 2015-2016 (3 écoles).

Entre septembre et décembre 2015, animation de 4 projets Ecole Zéro Watt à l'école Saint-Barthélemy de Chatelineau.

Ecole et Nature en ville

Empreintes a conçu et animé de nombreuses activités nature (animations, Club Nature, Stages) dans différents cadres (scolaire, extrascolaire, familial) depuis 2010. Forte de ces expériences et convaincue de l'intérêt de travailler une thématique dans la durée, Empreintes a travaillé en 2015 à l'élaboration de projets Nature adaptés aux besoins et réalités en fonction des demandes des écoles.

Les projets se sont déroulés aux alentours des écoles en projet pour autant que les lieux soient accessibles le plus souvent à pied à partir de l'école.

Les animations sont conçues de manière à répondre le plus possible aux objectifs des enseignants et permettre ainsi leur exploitation en classe.

Les écoles touchées en 2015 :

- Ecole communale d'Evelette
- Ecole communale de Loyers
- Ecole fondamentale Martin V à Louvain-la-Neuve
- Ecole communale de Wartet

Nombre de personnes touchées en 2015 :

139 élèves de 5-8 ans

20 élèves de 9-12 ans

Réalisations 2015 :

Réunions de concertation et d'organisation entre animateurs et les enseignants des écoles en projet.

8 animations réalisées avec différentes classes des écoles en projet.

Autour de l'école

En 2014, Empreintes a créé un dispositif d'animation permettant aux élèves du dernier cycle de l'école primaire de mieux connaître l'un de leurs environnements de vie : l'école et son quartier. Il permet également d'identifier les liens qui les unissent. Au travers d'un parcours de 5 demi-journées, les élèves découvrent ou redécouvrent cet environnement immédiat au travers d'activités sensorielles. Ils confrontent leurs représentations de l'espace à la réalité, ils examinent le bâti, la mobilité, la nature,... Au terme du parcours, le musée de leurs explorations est présenté aux autres classes de l'école.

A souligner pour 2015 :

- Présentation du projet « Autour de l'école » à l'école libre Saint-Joseph de Spy et perspectives de collaboration pour 2016.

Emile le Serpent Mobile

La campagne « Emile le Serpent Mobile » existe en Flandres depuis 2007 sous le nom de « Sam, de Verkeerssling ». Elle vise l'abandon progressif de la voiture au profit d'autres modes de déplacements sur le chemin de l'école. Conçue par l'asbl Mobiel 21, celle-ci a d'abord été proposée aux écoles primaires flamandes. Depuis elle n'a cessé de se développer pour être actuellement menée dans une grande partie de l'Europe sous le nom de « Traffic Snake Game » : Pays-Bas, Autriche, Bulgarie, Grèce, Hongrie, l'Italie, Roumanie, Slovaquie, Portugal, Angleterre et Slovaquie. (Voir le site : <http://www.trafficssnakegame.eu>)

En 2013-2014, Empreintes et Mobiel 21 ont construit un partenariat en vue de mener la campagne en Wallonie. Une demande de financement a été rédigée conjointement dans le cadre de l'appel à projet Intelligent Energy Europe (IEE). L'obtention de ce subside en février 2014 désigne Empreintes comme opérateur pour la Wallonie et assure un financement partiel du coût réel du projet pour une durée de trois ans (2014-2016). Pour l'année 2015, un financement complémentaire a été obtenu auprès de la Wallonie. Celui-ci a permis d'une part de mener les deux premières campagnes (mai et septembre 2015) et de mettre dix écoles de Wallonie en projet d'éducation à la mobilité dans le cadre de la campagne de mai.

Emile le Serpent Mobile : les écoles en campagne

« Emile le serpent mobile » s'adresse aux écoles primaires. C'est une action ludique qui stimule enfants et parents à se rendre à l'école à vélo, à pied, en transport en commun, en covoiturage... La campagne vise à sortir les écoles de la spirale infernale de l'insécurité dans l'environnement de l'école : « de plus en plus de parents conduisent leur enfant à l'école en voiture car les abords de l'école sont de plus en plus dangereux car de plus en plus de parents conduisent leur enfant à l'école en voiture car... ». Elle a également un impact bénéfique sur la santé des élèves, sur leur autonomie et sur l'environnement.

Elle se présente la forme d'un défi mené durant deux semaines. Chaque école définit ses objectifs en fonction de sa situation initiale.

Concrètement, chaque élève qui fait le trajet domicile-école avec un mode de déplacement durable reçoit une pastille orange. Au sein de chaque classe, les pastilles sont placées sur un autocollant plus grand qui à son tour devra être collé une fois complet sur la banderole de l'école: Emile, le serpent mobile. Le but est de récolter le plus d'autocollants possible pour que le serpent soit complètement recouvert au terme de la semaine.

Ecoles en campagne en mai 2015 :

Wallonie (28 écoles) :

- Ecole communale d'Evelette (Ohey),
- Ecole communale d'Hailot (Ohey),
- Ecole communale de Floriffoux (Florefe),
- Ecole communale de Grand-Manil (Gembloux),
- Ecole communale des Charmilles (Walcourt),
- Ecole communale des Isnes (Gembloux),
- Ecole communale du Centre (Rixensart),
- Ecole de Lauzelle (Ottignies-LLN),
- Ecole fondamentale Martin (Ottignies-LLN),
- Ecole Libre de la Haute Sûre (Martelange),
- Au Vieux Tilleul (Fléron),
- Ecole communale d'Ernage (Gembloux),
- Ecole communale de Bouny (Fléron),
- Ecole communale de Geer (Geer),
- Ecole communale de Magnée (Fléron),
- Ecole communale de Perwez (Ohey),
- Ecole communale de Romsée (Fléron),
- Ecole communale de Ville-Pommeroeul (Bernissart),
- Ecole communale des Isnes (Gembloux),
- Ecole communale fondamentale de Baelen (Baelen),
- Ecole communale Place aux Enfants (Fléron),
- Ecole de Lauzelle (Ottignies-LLN),
- Ecole du Bac (Fléron),
- Ecole Lapierre (Fléron),
- Ecole Libre de Romsée (Fléron),
- Ecole Saint Jean Baptiste (Ramillies),
- Ecole Ste Julienne (Fléron),
- Ecole Verte du Fort (Fléron).

Bruxelles (17 écoles) :

- Institut Notre Dame Willemijns (Anderlecht),
- Scherdemael (Anderlecht),
- Ecole communale fondamentale de Baelen (Baelen),
- Les Glycines (Berchem-Ste-Agathe),

- Ecole communale de Ville-Pommeroeul (Bernissart),
- Al Ghazali (Etterbeek),
- Institut Ste Anne (Etterbeek),
- Les Petits Moineaux (Ixelles),
- Ecole Jacques Brel (Jette),
- Notre-Dame de Lourdes (Jette),
- Athénée Royal Bruxelles 2 (Laeken),
- Maria Assumpta (Neder Over Hembeek),
- Ecole Louise de Marillac (Schaerbeek),
- Institut de la Vierge Fidèle (Schaerbeek),
- Notre-Dame de la Consolation (Uccle),
- La Futaie (Watermael-Boitsfort),
- Le Karrenberg (Watermael-Boitsfort),
- L'école du Bonheur (Woluwé-St-Lambert).

Nombre de personnes touchées en mai 2015 :

7200 élèves de 6 à 12 ans (estimation). Ce chiffre n'a pas été intégré dans les statistiques générales des publics touchés par l'organisation.

Ecoles en campagne en septembre 2015 :

Wallonie (48 écoles) :

- École de la Communauté française de Barvaux (Barvaux),
- École communale de Barvaux (Barvaux),
- École de la communauté française de Bomal (Bomal),
- École communale de Bovesse (Bovesse),
- École communale de Bray Cité (Bray),
- École libre Saint-Martin (Cortil-Wodon),
- École communale de Rosée (Florennes),
- École communale de Morville (Florennes),
- École communale St-Aubin (Florennes),
- École communale de Godarville (Godarville),
- École communale des Isnes (Les Isnes),
- École communale de Loyers (Namur),
- École communale de Lustin (Lustin),
- École de Péronnes-Village (Péronnes-Lez-Binche),
- École communale de Profondeville (Profondeville),
- École communale de la Régence (Soignies),
- École communale des Carrières (Soignies),
- École communale de Villers-sur-Lesse (Villers/Lesse),
- École fondamentale de Amel (Amel),
- École fondamentale de Schoppen (Amel),
- École fondamentale de Herresbach (Amel),
- École fondamentale de Born (Amel),
- École fondamentale de Iveldingen (Iveldingen),
- École fondamentale de Deidenberg (Iveldingen),
- École fondamentale de Heppenbach (Iveldingen),
- École fondamentale de Medell (Medell),
- École fondamentale de Meyerode (Medell),
- École fondamentale de St-Vith (St.Vith),
- École fondamentale de Crombach (St.Vith),
- École fondamentale de Hinderhaussen (St.Vith),
- École fondamentale de Recht (St.Vith),
- École fondamentale de Emmels (St.Vith),
- École fondamentale de Rodt (St.Vith),

- École fondamentale de Schönberg (St.Vith),
- École fondamentale de Lommersweiller (St.Vith),
- École fondamentale de Neidingen (St.Vith),
- École fondamentale de Wallerode (St.Vith),
- École fondamentale de Bütgenbach (Bütgenbach),
- École fondamentale de Nidrum (Bütgenbach),
- École fondamentale de Weywertz (Weywertz),
- École fondamentale de Elsenborn (Weywertz),
- École fondamentale de Lichtenbusch (Weywertz),
- École fondamentale de Eynatten (Eynatten),
- École fondamentale de Mürringen (Büllingen),
- École fondamentale de Hünningen (Büllingen),
- École fondamentale de Honsfeld (Büllingen),
- École fondamentale de Wirtzfeld (Büllingen),
- École fondamentale de Rocheradt (Büllingen).

-

Ecole de Bruxelles :

- École Jacques Brel (Jette).

Nombre de personnes touchées en septembre 2015 :

4000 élèves de 6 à 12 ans (estimation).

Réalisation 2015

Mobilisation de 94 écoles pour leur permettre de relever le défi Emile le serpent mobile, c'est-à-dire :

- Réalisation de deux campagnes de communication : mailing auprès des écoles en contact avec Empreintes, auprès des écoles en PDS (Plan de déplacement scolaire) en Wallonie, en PDS à Bruxelles, campagnes Facebook, envois de circulaires de la FWB aux écoles de l'enseignement fondamental, communication auprès des réseaux d'enseignement, communication auprès des fédérations d'associations de parents, réunion de présentation de la campagne...
- Fourniture des documents pédagogiques et de supports de communication aux écoles inscrites,
- Helpdesk pour les écoles inscrites : conseils, explications, aides à l'encodage.

Emile le Serpent Mobile : les écoles en projet

Dans le cadre de la campagne « Emile le Serpent Mobile » lancée en 2015, Empreintes propose à des écoles primaires de Wallonie de mener un projet d'éducation à la mobilité et à la sécurité routière en 8 étapes permettant :

- aux élèves de devenir davantage acteur de leur mobilité et de leur sécurité routière, c'est-à-dire : comprendre les grands enjeux liés à ces thématiques, connaître l'environnement dans lesquelles elles se posent, imaginer des solutions, faire l'expérience de ces solutions, acquérir de nouvelles expériences de déplacement et de nouveaux réflexes sur le voie publique, communiquer les conclusions de l'expérience vécue aux autorités communales en vue de la poursuivre, de l'adapter....
- d'associer l'ensemble des acteurs directement concernés par la mobilité et la sécurité routière des élèves (élèves, parents, échevins, CEM, riverains, police...).

Ecoles en projet en 2015 :

- Ecole communale d'Evelette (Ohey),
- Ecole communale de Floriffoux (Floreffe),
- Ecole communale de Grand-Manil (Gemboux),

- Ecole communale d'Haillot (Ohey),
- Ecole communale des Isnes (Gembloux),
- Ecole communale de Lauzelle (Ottignies-Louvain-la-Neuve),
- Ecole communale de Loyers (Namur),
- Ecole libre de la Haute Sûre (Martelange),
- Ecole communale des Charmilles (Thy-le-Château).

Nombre de personnes touchées en 2015 :

218 élèves de 9 à 12 ans.

Réalisations 2015 :

41 animations dans les écoles entre février et juin,

22 réunions de concertations avec les partenaires (enseignants, direction, échevins, comité de parents, riverains, police,...).

3.5.4. L'Ecole des Eco-Citoyens

L'école est un lieu d'éducation à la citoyenneté et un lieu d'apprentissage. C'est aussi une infrastructure à gérer, intégrée dans un environnement déterminé.

L'éducation à l'environnement (ErE) peut toucher ces trois dimensions et s'inscrire dans la durée.

Empreintes propose aux écoles de concevoir en partenariat, un projet inscrit dans les rythmes et les missions de celle-ci : c'est l'Ecole des Eco-citoyens.

Ce projet permet d'aborder différentes thématiques environnementales et d'acquérir des savoirs et des savoir-être.

L'Ecole des Eco-citoyens commence par une rencontre avec l'école qui vise à identifier ses besoins, ses ressources, ses freins, ses souhaits...

Les activités scolaires d'Empreintes - animations, projets et formations - peuvent être intégrées dans ce dispositif pilote.

Avec l'Ecole des Eco-citoyens,

Les élèves :

- Explorent l'école et le quartier ;
- Identifient leur place dans l'environnement ;
- Imaginent ensemble des solutions créatives ;
- Expérimentent et vivent des expériences nouvelles ;
- Apprennent par le biais de multiples approches (cognitives, sensorielles, affectives,...) ;
- S'amuse sérieusement.

Les enseignants et l'école :

- Mènent un projet environnemental en lien avec les référentiels et les programmes ;
- Elaborent avec Empreintes un dispositif adapté à leur réalité ;
- Reçoivent un soutien méthodologique et thématique ;
- S'engagent dans une aventure évolutive.

En 2015, Empreintes est entré en collaboration avec différentes écoles en vue de construire un projet « l'école des Eco-citoyens » :

- L'école Saint-Lambert 2 à Herstal : 2 rencontres de toute l'équipe éducative (une collective et une en entretiens individuels) pour faire l'état des lieux (gestion environnementale et sensibilisation des élèves);

- L'Institut Saint-Louis à Namur : accompagnement d'une écotéam de 8 élèves de 3^{ème} secondaire à la mise en place d'actions de sensibilisation à l'environnement de leurs pairs ;
- Le collège de Bellevue à Dinant : animations « Act Economy » sur les nouvelles formes d'économie pour 27 élèves de 16-18 ans. Projet porté par Thibaud Bayet, stagiaire de l'Institut Eco-Conseil.

4. SUPPORTS

4.1 Communication

En 2015, on fait du bruit !

Bien que l'année 2015 soit marquée par une stabilisation et une actualisation des outils de communication, un nouveau site web a vu le jour. Pour diffuser l'expertise de l'équipe bruit d'Empreintes, le site bruitalecole.be a été mis en ligne fin décembre afin de permettre aux enseignant-e-s de mettre en place des activités, de manière autonome, si elles le désirent sur cette thématique. Réalisé en interne, est le fruit d'une collaboration entre le département bruit et le Chargé de communication. La promotion de ce nouvel outil, s'est faite à partir de janvier 2016

Quelques chiffres :

Le site web d'Empreintes a été consulté **13 600** fois par +/- 10 000 personnes. En 2014, ces chiffres étaient de 12 907 visites par 9871 personnes.

18, c'est le nombre de mailing ciblés qui ont été envoyés pour promouvoir l'asbl ou des projets en particuliers et destiné à un public précis. Ces mailings ont été envoyés à **4 149 personnes** avec un taux d'ouverture légèrement supérieur à **50%**. Ce très bon résultat est le fruit d'un encodage, par l'ensemble de l'équipe, plus précis et plus efficace dans la base de données.

Communication externe

Outre la communication « régulière » et la promotion ponctuelle des activités de l'asbl, le travail du chargé de communication a été marquée en 2015 par la réalisation du site bruitalecole.be et sa promotion.

La prochaine étape, prévue en 2016, est la refonte du site Internet d'Empreintes.

Evènements

Fête des CRIE :

Dans l'objectif d'accroître la notoriété des activités du CRIE de Namur, l'équipe d'Empreintes est allée à la rencontre des Namurois pour la **fête des CRIE** via la tenue d'un stand sur la brocante de Bomel, quartier dans lequel est installé l'asbl Empreintes. Ce rendez-vous annuel est une belle occasion de présenter au grand public nos activités.

Salons :

Empreintes était présent au **salon des mandataires** (février) et au **salon EDUC** (Octobre) pour toucher les publics qui nous concernent le plus, à savoir les mandataires communaux d'une part et les directions d'écoles et les enseignants d'autre part.

Réseaux sociaux

En 2015, l'utilisation des réseaux sociaux s'est poursuivie pour diffuser de l'information, créer du lien et organiser une veille sur les activités du secteur.

Mailings

L'envoi de mailings s'est poursuivi en 2015.

Evaluation chargé de communication et de sa fonction

S'il est important d'évaluer l'impact des outils de communication, il ne fait pas négliger d'évaluer le travail des personnes qui en sont en charge. Cet été, à la demande du chargé de communication, l'ensemble de l'équipe d'Empreintes a été invité à évaluer le chargé de communication.

Cette évaluation, en plus d'aider le chargé de communication à comprendre les besoins de l'équipe, a permis également, de rappeler à l'ensemble de l'équipe quel était son rôle et ses missions. Cette évaluation sera renouvelée tous les 2 ans.

Formation d'équipe

Pour répondre aux défis du web 2.0 , le chargé de communication à proposer deux formations en novembre 2015 sur *l'utilisation de Facebook* et la mise en place *d'une veille thématique avec des outils web*.

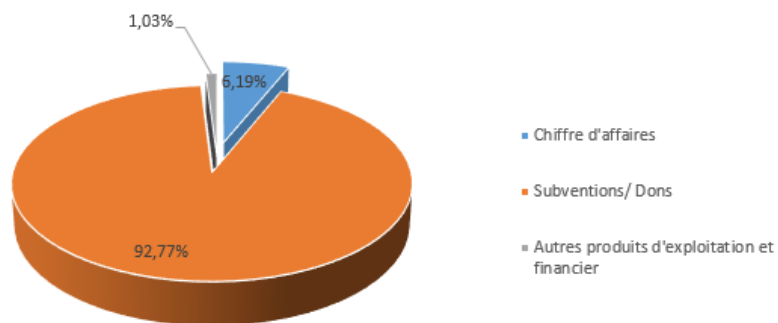
Enfin, le travail des chargés de projet est mis en valeur dans une **revue de presse**.

4.2 Administration et comptabilité

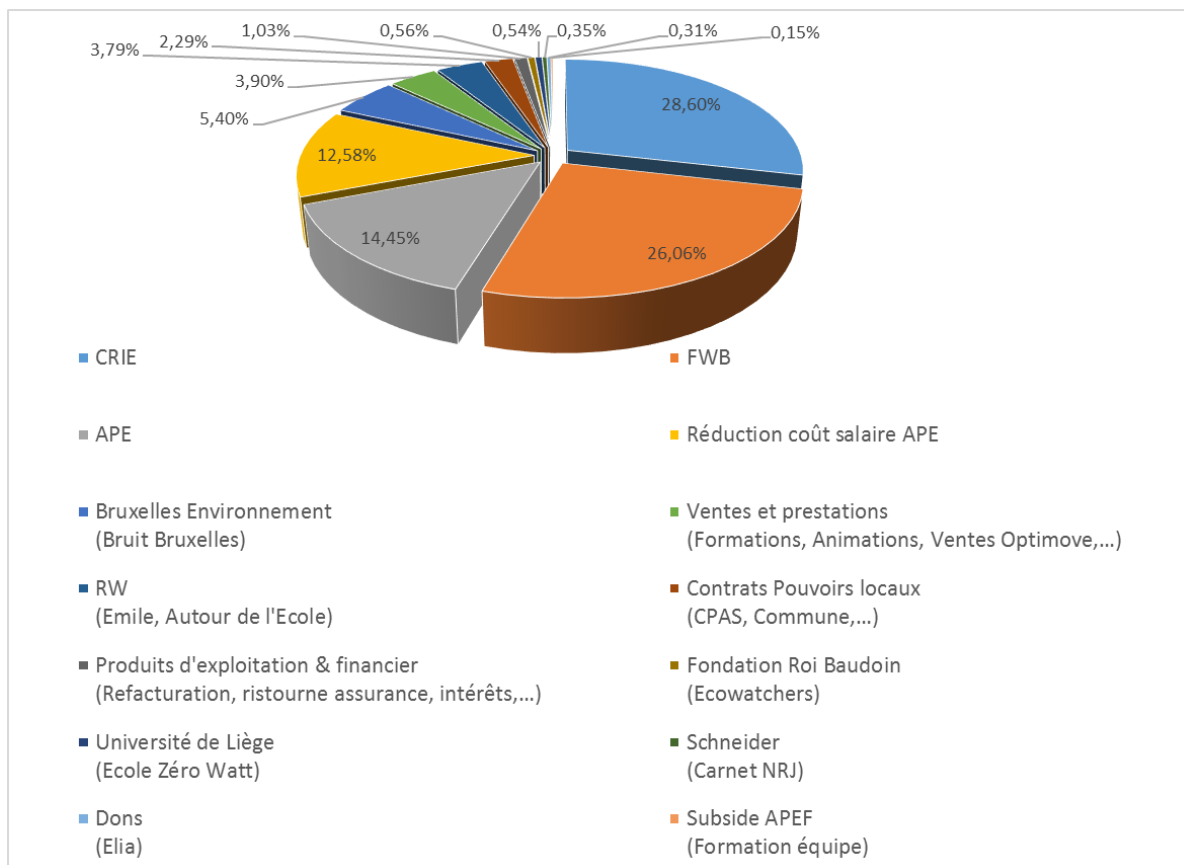
4.2.1 Structure de financement

Type d'entrées financières

Chiffre d'affaires	50.670,72
Subventions/ Dons	759.265,77
Autres produits d'exploitation et financier	8.460,79
TOTAL	818.397,28



Détail sur les rentrées financières



4.2.2 Comptabilité

Aucune innovation marquante n'a été faite en la matière. Le service administratif et financier s'appuie désormais sur des bases de travail solides :

- Plan comptable stable qui permet tant à la comptable, à la responsable financière qu'aux chargés de projet d'avoir une vision commune des différents comptes.
- Nouvelle méthodologie de travail concernant la justification du subside CRIE via les pièces comptables. Désormais, le travail de compilation des pièces justificatives est étalé sur toute l'année ce qui permet à la fois de diminuer la charge de travail sur une période précise mais qui permet aussi d'identifier plus rapidement des erreurs éventuels d'encodage.
- Afin de tenir compte de l'arrivée de nouveaux projets, ceux-ci ont été intégrés dès le mois de janvier dans Winbooks. Les projets ayant pris fin ont quant à eux été supprimés.
- Suivi par le CA de l'évolution financière de l'asbl par la remise d'un « réalisé trimestriel comptable » ainsi qu'un plan de trésorerie ;
- Réalisation du budget « admin » 2016 et compilation des budgets par projet réalisés par les chargés de projets. Ces budgets sont opérés en novembre sur base et en comparaison avec un « réalisé sur 10 mois ». Début décembre, le budget 2016 était réalisé ;
- Encodage des paiements sur la plateforme on-line de Triodos, émission des factures et rappels éventuels en cas de non-paiement, gestion de la caisse ;
- Réalisation de différents dossiers justificatifs comptables en cours d'année (subside CRIE, subside Emile le Serpent mobile,..) ;
- Remise des comptes annuels auprès de la Fédération Wallonie Bruxelles ;
- Réalisation de tableaux permettant une vision de la répartition des subsides emploi sur les différents salaires et ce en vue d'éviter la double subsidiation ;
- Suivi mensuel des subsides APE ;
- Suivi des rentrées financières grâce à la remise des différents bons de commande et conventions des chargés de projet au service administratif et tableau de suivi par projet ;

- Poursuite de tableau de suivi pour la gestion annuelle des chèques-repas. Ce travail permet une meilleure lecture lors du contrôle annuel par le Réviseur ;
- Vérification de la comptabilité et de la gestion interne par un Réviseur d'entreprise. Un travail préalable auprès de certains clients et fournisseurs est réalisé avant sa venue grâce à des lettres de circularisation ;
- Dépôt annuel des comptes de l'association auprès de la Banque nationale de Belgique.

4.2.3 Administration

L'année 2015 a été marquée par :

- Pour la Fédération Wallonie Bruxelles, remise annuelle de divers documents (annexe 12, cadastre, ...) ;
- Dès le 2^{ème} semestre, l'équipe s'est mobilisée afin de penser au nouveau plan quadriennal (FWB) qui va être remis en février 2016. Ce plan sera également utilisé comme base rédactionnelle pour l'agrément CRIE ;
- La remise de trois rapports annuels pour les subsides APE (décision Ex-Fbie, Marshall et OJ) ainsi que de l'envoi mensuel au Forem et chez Relie-f des états de prestation ;
- En 2015, Empreintes bénéficiait de 40 points APE dont seul 39,8 étaient complètement utilisés. Un jonglage administratif a permis en fin d'année de valoriser entièrement l'ensemble des points ;
- La remise trimestrielle de rapports d'activités CRIE, des pièces justificatives comptables couvrant l'année 2014 ainsi que du plan d'activités 2016. Par ailleurs, les activités CRIE ont été introduites dans le logiciel « Wavenet » de la Wallonie ;
- Soutien administratif dans la remise de certaines offres dans le cadre d'appels de marchés publics (déclaration ONSS, déclaration TVA, déclaration de non faillite, déclaration de paiement des contributions,...) ;
- L'obtention d'un subside auprès de l'APEF pour le financement de formation d'équipe (MBTI)
- Publication auprès du Moniteur belge des modifications au sein du Conseil d'administration ;
- Ecriture des contrats et défraiement pour les vacataires engagés au cours de l'année et inscription de ceux-ci auprès de l'ONSS ainsi que la réalisation des fiches 281.10 liées à leurs prestations;
- Par ailleurs, Empreintes a décidé de collaborer de façon plus régulière avec des volontaires. Cela a nécessité une adaptation de la part du Service administratif et financier quant à la procédure de défraiement mais aussi concernant les assurances ;
- La tenue des différents registres (vacataires, volontaires, Conseil d'administration, Assemblée générale, ...) ;
- Archivage : La période estivale a été l'occasion pour le SAF de réorganiser ses données sur le serveur commun ;
- Grâce à l'arrivée de Melvin Casterman, un gros travail d'encodage et de vérification a été réalisé en 2015 dans la base de données « contact ». Toutefois, en amont, Gaël Nassogne a pensé une structure de classement permettant de regrouper des contacts grâce à des tags. A ce jour, la base de données est encore perfectible mais a le mérite d'être exploitable. Le défi pour 2016 est de pouvoir envoyer le Bulles Vertes sur base des contacts encodés dans la base de données.
- Afin d'être en accord avec la législation, le règlement de travail doit être adapté. Un travail de réécriture de ce document est en cours de réalisation. Le document final sera approuvé par l'équipe en 2016.
- En 2014, des offres de marchés publics avaient été envoyées concernant les principaux fournisseurs d'Empreintes (Réviseur d'entreprise, Comptable, Support informatique,...). Les marchés ont été attribués fin 2014 et mis en application en 2015. Certains marchés ne prendront toutefois effet qu'à partir de janvier 2016. Une des révolutions marquantes pour l'équipe concerne le passage à la carte électronique pour les titres-repas.

4.3 Bâtiment et Logistique

4.3.1 Mundo Namur

- Au cours de l'année, Empreintes a participé aux différents Comités de gestion de Mundo Namur.
- Mundo Namur a investi dans un nouvel UPS pour les serveurs (batterie de secours pour les coupures de courant de faible durée).
- Mundo a également doté d'un système de veille à distance afin d'être prévenu en cas d'arrêt du serveur ou du firewall en dehors des heures de travail.

4.3.2 Logistique

L'année 2015 a été marquée par :

- Une recherche constante pour acquérir des fournitures de bureau et des produits « cantine » en cohérence avec les valeurs véhiculées par l'association (équitable, bios, locaux,...) ;
- Un groupe de travail s'est mis en place au cours du dernier trimestre afin de repenser l'aménagement des locaux ;
- La possibilité de disposer de modules à la citadelle de Namur afin d'y proposer des stages ainsi que la Plaine Verte.
- Au niveau informatique :
 - ° Achat d'un nouveau serveur associé au logiciel Backup Assist qui permet de réaliser un back-up journalier du serveur;
 - ° Achat d'un disque-dur externe permettant de faire un back-up mensuel ;
 - ° Remplacement, en raison d'une surchauffe, du disque dur USB connecté directement au serveur ;
 - ° Achat du logiciel Adobe Créative Cloud via Social Ware ;
 - ° Achat de la nouvelle version de l'anti-virus symantec ;
 - ° La création/suppression d'adresses mails d'employés de l'asbl ainsi que la création des adresses mail bullesvertes et bruit.
 - ° Des problèmes de connexion avec l'ensemble des sites internet d'Empreintes ont été identifiés. En phase de rectification.
 - ° Résolutions en partie de divers problèmes sur les 2 Macs ;
 - ° Longues recherches pour trouver un revendeur d'un câble spécial VGA pour le pico projecteur ;
 - ° Achat d'un lecteur de carte d'identité ;
 - ° Résolutions de bugs dans la base de données contact qui a connu un gros coup d'accélérateur en 2015 ;
- L'achat de sweet-shirts pour les volontaires d'Empreintes...
- Le suivi du bureau de Bruxelles au sein du bâtiment Carrefour 19 ;
- L'« outithèque » au rez-de-chaussée a à nouveau fait l'objet d'un grand rangement annuel.
- Mise ne place d'une bibliothèque interne dans la salle José Daras.

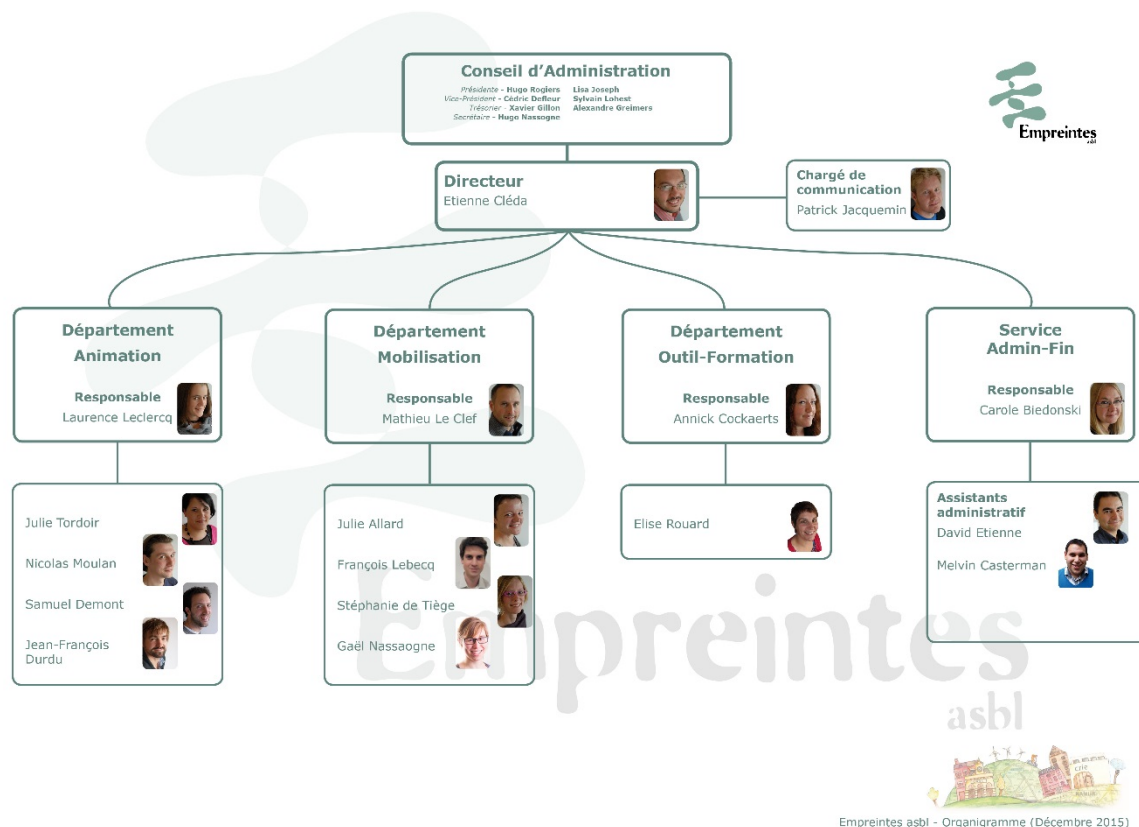
5. EQUIPE

5.1. Composition

La composition du personnel d'Empreintes a fluctué en 2015. Les éléments marquants à souligner sont :

- Le départ de Thomas Englebert en mai 2015 remplacé par François Lebecq en septembre 2015.
- Après son congé de maternité suivi d'un congé parental, Gaël Abrassart est revenue en juillet 2015 et a choisi de quitter Empreintes fin août. Elle est remplacée en octobre 2015 par Jean-François Durdu.
- Gaël Nassogne a quant à elle été engagée :
 - o En CDD du 12 novembre 2014 jusqu'au 31 mai 2015 ;
 - o En CDD du 1^{er} juin au 31 août 2015 ;
 - o En CDI à partir du 01 septembre 2015.
- Dans le cadre d'un partenariat avec le CPAS de Namur, Melvin Casterman est venu faire une période de stage dès le 18 mai 2015. Il s'est vu confié par la suite une mission d'1 an en tant qu'article 60 et ce jusqu'au 30 juillet 2016.
- Enfin, Elise Rouard a été en congé de maternité du 1^{er} mai au 16 août 2015

Organigramme de l'asbl au 31/12/2015



5.2. Gestion des Ressources humaines

L'année 2015 est similaire aux années précédentes concernant la GRH, à savoir :

- L'encodage des prestations et la commande des chèques-repas. Nouveauté : Passage au chèques-repas électronique chez Monizze ;
- La gestion des congés au cours de l'année ;
- La gestion du listing des formations ;
- La remise de divers documents GRH aux employés ;
- La conception des tableaux de prestation en cours d'année. Dès septembre 2015, les tableaux de prestation ont été modifiés pour tenir compte de la fin et du début de certains projets ;
- Les contacts avec les différents partenaires (UCM, SNCB, Cambio, Médecine du travail,...)
- ...

Vie d'équipe

La vie d'équipe d'Empreintes se structure autour de moments professionnels mais aussi de moments conviviaux partagés :

En 2015, cette vie d'équipe a été marquée par :

- 05/01/2015 : Repas d'équipe de nouvel an
- 10/02/2015 : Journée Inter-CRIE conviviale
- 21/05/2015 : Apéro de départ – Coralie Lebrun
- 28/05/2015 : Apéro de départ – Thomas Englebert
- 09/06/2015 : Projection à la maison de la culture de Namur du film « En quête de sens ».
- 22 et 23/06/2015 : En résidentiel – Evaluation collective
- 24/09/2015 : Réjouissance à Mundo Namur (auberge espagnole)
- 12/11/2015 : Apéro de départ- Gaëlle Abrassart
- 17/12/2015 : Repas de fin d'année CA/ Equipe

Stagiaires

- Entre le 20 octobre 2014 et le 18 mars 2015, Empreintes a accueilli 4 stagiaires issus de l'Institut Eco-Conseil.

a) Thibaut Bayet

Sa mission est d'initier une démarche d'ErE au sein d'établissements scolaires en s'inscrivant dans le projet « Ecole des éco-citoyens » mais aussi de formaliser le statut et le rôle d'un intervenant extérieur venu initier de l'Ere dans un établissement scolaire.

b) Yves Bibani Abeng

Sa mission s'inscrit dans le cadre du projet Bomel et a pour but :

- D'accompagner les riverains à s'approprier un espace urbain dans le quartier ;
- De promouvoir un nouveau mode d'aménagement des espaces verts par la valorisation des déchets et le réemploi des objets de toutes sortes. Ce travail passe par l'information et la mobilisation des riverains sur le projet Trait-d'Union (aménagement participatif du Jardin Saint-Antoine).

c) Adeline Maes

Sa mission consiste à stimuler l'Ere dans les mouvements de Jeunesse en :

- Facilitant l'accès à l'information au sujet des formations brevet d'animateur et formations d'animateur nature existantes ;
- Faire plus de place à l'Ere dans les animations des mouvements de jeunesse en éveillant le questionnement sur les comportements ;

- Mesurer la possibilité d'intégrer l'Ere dans la formation d'animateur des mouvements de jeunesse.

d) Elisabeth Tichon

Sa mission est de contribuer à la sensibilisation des publics précarisés sur le thème de l'énergie via l'animation du groupe Eco-Watchers d'Aiseau-Presles qui se traduit notamment par l'animation de plusieurs séances sur la thématique de l'énergie.

- Du 9 février au 26 mai 2015, Coralie Lebrun, bachelière en communication à la Haute Ecole de la Province de Liège est venue effectuer un stage chez Empreintes. L'objectif de celui-ci était de rédiger un dossier pédagogique d'accompagnement à l'intention d'animateurs autour de la thématique de l'eau.
- Du 16 mars au 17 avril, Maxime Divoy et Astrid Simon, tous deux étudiants à la Haute Ecole Provinciale de Namur en vue de devenir Conseiller en Développement durable ont effectué un stage d'observation. Ils ont découvert les animations nature à l'auberge de jeunesse mais aussi celles dans le cadre de la quinzaine de l'eau et du printemps des sciences. Ils ont également eu l'occasion d'observer les stages organisés à Pâques.
- Enfin, du 23 novembre 2015 au 29 février 2016, Marine Dessard, étudiante en sciences et gestion de l'environnement à l'ULB est venue chez Empreintes afin de créer un outil pédagogique Jeunes en forêt mais aussi de concevoir un Brevet d'Animateur de Centre de vacance « vert ».

Candidatures spontanées

L'asbl est toujours aussi fortement sollicitée par des candidatures spontanées tant pour des demandes d'emplois que de stages. En 2015, ce sont 80 demandes d'emploi qui ont été enregistrées au service administratif ainsi que 12 candidatures de stage. Chaque demande a été examinée et une réponse a été systématiquement adressée à tous les postulants. Enfin, la procédure de recrutement qui a fait l'objet de l'engagement de de François Lebecq a comptabilisé 340 candidatures dont 84 questionnaires complétés.

Formations

La formation continuée constitue une option importante de la gestion des ressources humaines de l'asbl Empreintes.

Elle vise à rencontrer plusieurs objectifs :

- augmenter le bien-être, l'aisance, le sentiment de compétence, la qualité des interactions et l'efficacité des employés de l'association ;
- approfondir l'intégration et le sentiment d'appartenance des employés au monde, aux valeurs, aux méthodologies, aux outils de l'éducation relative à l'environnement ;
- permettre aux employés de s'initier ou d'amplifier leur maîtrise dans les thématiques et les méthodologies portées par l'association, secondairement, en obtenir une reconnaissance certifiée ;
- créer et renforcer les liens entre les employés de l'association ainsi qu'entre les employés et d'autres acteurs de l'association, des secteurs de la Jeunesse, de l'Ere ou d'autres avec qui l'association construit des partenariats.

De façon générale, Empreintes permet à chaque employé de consacrer du temps de travail rémunéré à de la formation. Les employés participent à des formations dans trois cadres :

1) Des formations collectives organisées par l'association

a) Formation au MBTI

Les 5 et 12 mars 2015, l'équipe d'Empreintes s'est réunie pour une formation sur le MBTI organisée par le CFIP. Le MBTI est un indicateur de personnalité qui a pour objectif d'aider la personne à mieux se connaître et à comprendre comment agissent les autres. Le principe du MBTI est simple: notre comportement n'est pas le fruit du hasard mais la conséquence de notre préférence sur 4 dimensions: l'orientation de l'énergie, les modes le recueil d'information, les critères de prise de décision et le mode d'action. La combinaison de ces préférences détermine un type psychologique dont la connaissance et la compréhension nous permet de comprendre notre modèle de fonctionnement, et surtout de se rendre compte que ce fonctionnement étant par essence individuel.

La démarche, basée sur l'expérience des participants, est présentée de manière variée, passation du questionnaire MBTI, mises en situation, activités pratiques, exercices de cohésion de groupe, apports théoriques.

b) Diffusion du film En quête de Sens

Au cours du mois de mai, une partie des employés du CRIE de Namur ont eu l'occasion d'assister à la projection du film « En quête de sens ». Le CRIE de Namur s'était associé avec le cinéma Les Grignoux afin de faire la promotion de l'événement.

« Un jeune cadre new-yorkais prend conscience de son implication dans la spirale infernale du consumérisme et part à la découverte de nouveaux modes de vie... De New York à New Delhi, une traversée géographique et spirituelle vers une autre façon de penser la place de l'homme dans le monde. »

2) Des formations/ conférences individuelles

Nom	Intitulé Formation	Organisateur	Date
Cléda Etienne	Forum Transition Solidaire	Association 21	Février
Etienne David	Comment communiquer en osant s'affirmer		Février
Lebrun Coralie	Formation eau	CRIE de Liège	Mars
Allard Julie	Secteur J	Relie-f	13 et 25 février
Rouard Elise	Secteur J	Relie-f	13 et 25 février
Englebert Thomas	Secteur J	Relie-f	13 et 25 février
Demont Samuel	Apprendre en jouant, apprendre à jouer	Institut Eco Pédagogie	26 mai et 2 juin
Moulan Nicolas	Apprendre en jouant, apprendre à jouer	Institut Eco Pédagogie	26 mai et 2 juin
Leclercq Laurence	Apprendre en jouant, apprendre à jouer	Institut Eco Pédagogie	26 mai et 2 juin
Tordoir Julie	Apprendre en jouant, apprendre à jouer	Institut Eco Pédagogie	26 mai et 2 juin
Nassogne Gaël	Apprendre en jouant, apprendre à jouer	Institut Eco Pédagogie	26 mai et 2 juin
Cléda Etienne	Inscription Congrès transition durable		Mai
Demont Samuel	Carrière et biodiversité	IEW	20-mai
Cléda Etienne	Coacher avec la PNL	RIRH	juillet
Cléda Etienne	Intelligence collective	Université du nous	Du 11 au 17 juillet
Jacquemin Patrick	Formation HTML et CSS	Forem/ Cepegra	Du 01 au 04 juin
Demont et Allard	Formation à Paris		Novembre
Rouard Elise	Conférence Pablo Servigne		12-nov
Moulan Nicolas	Tous Dehors	Le jardin de dame nature	22-nov

Vacataires

En 2015, l'association a fait beaucoup moins appel à des vacataires (Article 17) que lors des années précédentes et ce parce que la dynamique volontaire s'est mise en place.

Listing des vacataires en 2015 :

Nom	Prénom	Projet
DEFLEUR	Cédric	Playmobville
DELCHAMBRE	Pauline	Stage Escargot
JOSEPH	Lisa	Stage "Affiche ton NRJ"

Volontaires

Suite au développement chez Empreintes de la dynamique volontaire, l'asbl a fait beaucoup plus appel à ce type de support en 2015 qu'au cours des années précédentes.

Listing des volontaires en 2015

Nom	Prénom	Projet
Albert	Camille	Plaine Verte et Camp Lanta
Bauduin	Déborah	Espéranzah
Bayet	Thibaud	Stage Curieux de Nature
Coninx	Emilie	Espéranzah
De Hepcée	Natacha	Plaine Verte
Defleur	Cédric	Espéranzah
Delchambre	Pauline	Plaine Verte
Dumont	Marie-Cerise	REE
Dumont	Nelle	REE
Fudala	Philippe	Espéranzah
Hanssens	Jonas	REE
Henrard	Laura	Plaine Verte et Stage Escargot
Joseph	Lisa	REE

Joseph	Tiago	Stage Jeux d'Enfants et REE
Lebrun	Coralie	Plaine Verte
Lekane	Elise	Plaine Verte
Leytens	Antoine-Alexandre	Plaine Verte
Limbouurg	Isabelle	Plaine Verte
Manet	Doriane	REE
Mathioudakis	Bérénice	Espéranzah
Michaux	Hubert	Espéranzah
Molinari	Naïma	Stage Escargot et Plaine Verte
Nassogne	Hugo	REE
Orobello	Giuseppe	Espéranzah
Préat	Charlotte	Plaine Verte
Rouard	Evan	Espéranzah
Simonis	Sophie	Espéranzah
Tauvel	Camille	Espéranzah
Thibault	Quiryren	Espéranzah

Partenariat-Relie-f



Empreintes est membre de Relie-f qui est reconnu par la Fédération Wallonie-Bruxelles dans la catégorie fédération d'Organisation de Jeunesse. A ce jour, Relie-F représente 18 Organisations de Jeunesse, aux identités contrastées et riches en diversité.

A travers cette richesse et cette diversité, les organisations membres se reconnaissent dans un réseau qui favorise l'émergence d'une parole « citoyenne » commune ou multiforme permettant le respect du pluralisme des convictions démocratiques qui les animent.

Depuis juillet 2009, un partenariat a été mis en œuvre entre Relie-f et Empreintes. Celui-ci se traduit par l'organisation de prestations dans le cadre des activités de l'asbl Empreintes. Le temps de travail consacré en 2015 par Gaëlle Abrassart, Julie Tordoir et Jean-François Durdu est venu soutenir et dynamiser les activités organisées par l'association.

Ces personnes remplissent, dans le cadre de ce partenariat les missions suivantes :

- L'animation d'enfants et de jeunes de divers horizons sur les thèmes de la nature, du bruit, de la mobilité, de l'empreinte écologique ;
- La gestion de projets d'animation (gestion administrative, budget, méthodologie, partenaires, promotion, financement,...).

Par ailleurs, elles participent à une dynamique collective avec les autres chargés de projet de Relie-f qui tresse des liens et partage les compétences entre l'équipe d'Empreintes et celle de Relie-f.

Ces postes ont été créés via des décisions APE / Plan Marshall à durée déterminée qui ont été reconduites jusqu'au 31 décembre 2017.

6. INSTANCES

6.1. Composition du conseil d'administration (au 31/12/2015)

Hugo Roegiers	Président	Diplôme pédagogique	33 ans
Cédric Defleur	Vice-président	Diplôme pédagogique	34 ans
Xavier Gillon	Trésorier	Diplôme scientifique	31 ans
Sylvain Lohest		Diplôme pédagogique	26 ans
Alexandre Greimers			27 ans
Lisa Joseph			22 ans
Hugo Nassogne		Diplôme scientifique	27 ans

Il s'est réuni les 26 janvier, 23 mars, 20 avril, 28 mai et 22 septembre 2015.

En outre le CA et la coordination de l'asbl ont participé à deux mises au vert :

- Le 29 juin 2015 consacré aux enjeux du futur plan quadriennal pour Empreintes.

Enfin, deux Mizover CA – équipe ont été organisées afin de lancer les bases rédactionnelles du nouveau plan quadriennal :

- Le 10 octobre 2015
- Le 27 octobre 2015

6.2. L'assemblée générale

Une assemblée générale extraordinaire a eu lieu le 28 février 2015. Elle a été l'occasion de présenter et d'adopter le programme d'activité et le budget 2015. Cet événement a été suivi par la fête des Membres.

L'assemblée générale ordinaire a eu lieu le 07 mai 2015. Elle a, entre autre, entendu le rapport de Fernand Maillard, Réviseur aux comptes dont le mandat a été renouvelé pour 3 ans (2015-2017). L'assemblée générale a réitéré le mandat d'un administrateur et élus deux nouveaux administrateurs.

7. REPRESENTATION

Pour enrichir son projet, multiplier les collaborations, promouvoir ses activités, défendre ses intérêts ou soutenir des actions, Empreintes est membre :

En tant qu'Organisation de Jeunesse:

- De Relie-F, anciennement le Réseau des Non-Confédérés (<http://www.relie-f.be/>), Relie-F est la fédération d'Organisations de Jeunesse dont Empreintes est membre. Etienne Cléda est actuellement membre du conseil d'administration. Carole Biedonski est membre de l'Assemblée générale de la Fédération ;
- de la Fédération des Employeurs des Secteurs des Organisations de Jeunesse, des Fédérations de Centres de Jeunes et du Tourisme social (FESOJ), Etienne Cléda représente Relie-F au sein du CA et a représenté Empreintes lors des assemblées générales de la fédération.;
- de la Commission consultative des Organisations de Jeunesse (CCOJ), Etienne Cléda était membre effectif de la CCOJ jusqu'au 31 décembre 2013, il est devenu membre suppléant ensuite ;
- de la Coordination Nationale d'Action pour la Paix et la Démocratie (CNAPD). Le mandat de représentant d'Empreintes au sein de l'AG de la CNAPD est vacant.

En tant que Gestionnaire du CRIE de Namur et acteur d'ErE :

- du Réseau des CRIE,
Les réunions entre coordinateurs des CRIE ont lieu au rythme d'une fois par mois, deux en vidéo conférence, la troisième dans les locaux de l'association à Namur. En novembre 2014, une mise au vert a permis d'approfondir les questions de coordination inter CRIE et l'échange de pratiques.
Etienne Cléda participe aux réunions de coordination du Réseau. Patrick Jacquemin co-anime le GT Com inter CRIE, Nicolas Moulan participe au GT Tous Dehors, Annick Cockaerts au GT Formation.
- du Comité d'Accompagnement du Réseau des CRIE (CARC),
Etienne Cléda a représenté les CA des asbl gestionnaires des CRIE au sein du CARC jusqu'en janvier 2014. Cette instance d'avis examine les rapports d'activités des CRIE;
- du Réseau Idée,
Empreintes asbl est membre du Réseau Idée. Depuis 2010, Etienne est administrateur de l'association. Il participe également, en lien avec ce mandat d'administrateur aux réunions du Groupe de Travail Transversal (GTT) des Assises de l'ErE qui vise à assurer le suivi de la dynamique initiée en 2010.
- du Contrat de Rivière Haute Meuse,
Empreintes a adhéré au Contrat de Rivière Haute Meuse, lieu de rencontre entre les acteurs institutionnels et associatifs concernés par un aspect de la gestion du fleuve entre la frontière française et le territoire de la commune de Namur. L'association pourrait, dans ce cadre, proposer des animations de sensibilisation à l'eau et à l'environnement autour du fleuve. Nicolas Moulan et Marie-Céline Godin ont été désignés pour représenter Empreintes au sein de l'assemblée générale.

En tant qu'association environnementaliste et citoyenne:

- d'Inter Environnement Wallonie (IEW),
Empreintes est membre de la fédération Inter Environnement Wallonie. A ce titre elle s'insère dans le réseau associatif et militant qui compose la fédération. En 2013, Empreintes participe à la dynamique fédérative de deux manières :
 - participation aux AG de la fédération
 - participation à un groupe de travail relatif à la rédaction d'un décret de reconnaissance et de financement du secteur associatif environnemental (Etienne Cléda)
- de AchACT,
Empreintes est membre de l'AG de AchACT, association qui a pour objectif l'amélioration des conditions de travail et le renforcement des organisations de travailleurs dans l'industrie de la confection textile. La participation d'Empreintes s'inscrit dans une logique de réseau. Elle vise à renforcer le pouvoir d'interpellation de la campagne et à en relayer les actions, notamment via Bulles Vertes. Mathieu Leclef représente Empreintes au sein de l'asbl.
- du Réseau Wallon pour l'accès durable à l'énergie (RWADE),
Stéphanie de Tiège représente Empreintes à l'assemblée générale du Réseau, lieu d'échange et de concertation entre acteurs impliqués dans les questions de précarité énergétique.

En tant qu'association namuroise :

- du Centre Local de Promotion de la Santé en Province de Namur (CLPS),
La promotion de la santé et l'Education relative à l'Environnement partagent des objectifs en terme d'approche contextuelle des problématiques et d'empowerment, s'adressent à des publics semblables et développent des méthodologies comparables. Les Centres locaux de Promotion de la Santé rassemblent en outre de nombreux acteurs institutionnels tant publics qu'associatifs. Empreintes est membre fondateur du CLPS en Province de Namur. Etienne Cléda y exerce un mandat d'administrateur et de secrétaire du conseil d'administration ;
- La Commission Communale de l'Accueil (CCA) de Namur
La Commission communale de l'accueil (CCA) est un organe de coordination, de concertation, de consultation, compétent pour analyser tous les problèmes qui relèvent de l'accueil des enfants durant leur temps libre. Laurence Leclercq y siège au nom d'Empreintes.
- Du Comité de Pilotage de l'Espace Culturel des Abattoirs des Bomel
Empreintes est représenté au sein de cette instance par Hadrien Wilputte pour renforcer la place des OJ dans cette structure et faire le lien avec les activités de l'association dans le quartier de Bomel.
- du Plan Communal de Développement de la Nature de la Ville de Namur,