



Empreintes
asbl

Rapport d'activités

2016

Renforcer la
capacité des jeunes
à être acteurs de
leur(s)
environnement(s)



Empreintes
est également
l'animatrice du



Avec le soutien de



Wallonie



FÉDÉRATION
WALLONE-ORWALLE

Table des matières

1.	INTRODUCTION – RAPPORT MORAL	4
1.1.	Finalité et enjeux	5
1.2.	Départements/Métiers	7
1.2.1.	Département Animation	7
1.2.2.	Département Mobilisation.....	9
1.2.3.	Département Formation et Création d’Outils	10
2.	LES ACTIVITES (QUANTITATIF).....	12
2.1.	Volume global d'activités	13
2.2.	Organisation de jeunesse	21
2.3.	Dispositif particulier « L'école des éco-citoyens »	26
3.	DESCRIPTIONS DES ACTIVITES.....	28
3.0	Introduction : Les cinq axes.....	29
3.1.	Axe 1 : « Renforcer le lien des jeunes à la nature »	30
3.1.1.	Balades	30
3.1.2.	Stages Nature	32
	<i>La Roue des Bois</i>	32
	<i>Robinson des forêts</i>	33
	<i>Jeux d’Enfants</i>	33
	<i>Art et Nature</i>	34
	<i>Concerto pour escargot</i>	34
	<i>Camp Lanta</i>	35
	<i>Plaine Verte</i>	36
3.2.	Axe 2 : Eco-acteurs : jeune et acteur de son environnement (15-25 ans).....	37
3.2.1.	Le site Ecocracs.....	37
3.2.2.	Bulles Vertes.....	38
3.2.3.	RZO étudiants.....	38
3.2.4.	La dynamique volont’ErE.....	39
3.2.5.	Le PAVE (le Pôle animateurs Volontaires Environnement).....	40
3.3.	Axe 3 « Tous acteurs de son environnement » (publics précarisés)	42
3.3.1.	Stages Energie	42
3.3.2.	Eco Watchers Energie.....	43
3.3.3.	Rencontre citoyenne “précarité énergétique”	44
3.3.4.	Eco Watchers Eau	45
3.3.5.	Atelier Energie adultes	45
3.3.6.	Quartier de Bomel	46
3.3.7.	Animation Festival du Film Nature Namur	48
3.4.	Axe 4 « Acteurs d’ERE : outiller les animateurs et les enseignants »	49
3.4.1.	Formations	49
3.4.1.1.	Pour les OJ	49
3.4.1.2.	Pour les Enseignants.....	51
3.4.1.3.	Pour les étudiants futurs enseignants.....	52
3.4.1.4.	Pour les éducateurs.....	53
3.4.1.5.	Pour les travailleurs sociaux.....	53
3.4.2.	Outilhèque	53
3.4.3.	Création de jeux pédagogiques	54
	L’Odyssée des sons.....	54
	Le petit collapsologue	54

3.4.4. Création de dossiers pédagogiques.....	54
Wood'kit	54
Répertoire des formations « Animateurs Nature et Environnement »	55
3.4.5. Expertise / accompagnement d'association/TFE	55
Fleuves Grandeur Nature	55
Puissance Cat.....	55
ATD-Quart Monde	56
PIPSA.....	56
Audit Agenda 21	56
GT Tous Dehors	57
Comité Projets Jeunes (FWB)	57
3.4.6. Acteurs d'ErE en Province de Namur	57
3.5. Axe 5 Dispositif particulier « A l'école des éco-citoyens »	58
3.5.1. Animations scolaires.....	59
3.5.1.1. Animations Energie	59
3.5.1.2. Animations Mobilité	59
3.5.1.3. Animations Nature	60
3.5.1.4. Animations Bruit.....	62
3.5.2. Projets scolaires.....	63
Décibelle et Groboucan.....	63
Ecole Zéro Watt	64
Ecole et Nature en ville	65
Autour de l'école	67
Emile le Serpent Mobile	67
3.5.3. L'Ecole des Eco-Citoyens	71
4. SUPPORTS.....	72
4.1 Communication	73
4.2 Administration et comptabilité	75
4.2.1 Structure de financement	75
4.2.2 Comptabilité	76
4.2.3 Administration.....	76
4.3 Bâtiment et Logistique	78
5. EQUIPE.....	79
5.1. Composition	80
5.2. Gestion des Ressources humaines	81
6. INSTANCES.....	86
6.1. Composition du conseil d'administration (au 31/12/2016).....	86
6.2. L'assemblée générale	87
7. REPRESENTATION.....	88
En tant qu'Organisation de Jeunesse:	89
En tant que Gestionnaire du CRIE de Namur et acteur d'ErE :.....	89
En tant qu'association environnementaliste et citoyenne:	89
En tant qu'association namuroise :	90
En tant qu'association active dans la mobilité :.....	90



Empreintes
asbl

Rapport moral

Renforcer la
capacité des jeunes
à être acteurs de
leur(s)
environnement(s)



2016 : Année anniversaire ! Année d'agrément

Le 16 juin 2016, Empreintes fêtait son 35e anniversaire. C'est en effet en 1981, que les Amis de la Terre et quelques écologistes liégeois créaient une association sous le nom de Jeunesse et Écologie. Elle sera reconnue comme organisation de jeunesse en 1990, deviendra Empreintes en 2005 et animatrice du CRIE de Namur fin 2006.



A l'occasion du passage de ce cap mais aussi et surtout des 10 ans de la fondation du CRIE de Namur, c'est le 18 octobre qu'une soirée festive a été organisée autour de la conférence gesticulée d'Alec Somoza, « Après moi le déluge, tribulations d'un utopiste ». Une interpellation aux militants environnementalistes que nous sommes, un écho aux questions qui se posent à toute personne ayant l'ambition de changer le monde par l'éducation.

L'année 2016 a également été celle du renouvellement des deux principaux agréments de l'association. L'écriture du plan quadriennal pour être agréé en tant qu'organisation de jeunesse a été l'occasion de reformuler le diagnostic sur lequel se fonde le projet éducatif d'Empreintes en y intégrant les notions de transition et de résilience comme réponse à un possible effondrement.

L'agrément d'Empreintes comme organisation de jeunesse a été reconduit pour la période 2017-2020 comme celui d'association gestionnaire du CRIE de Namur pour la période 2017-2019.

1.1. Finalité et enjeux

Empreintes s'est donné comme mission de « renforcer la capacité des jeunes à être acteurs de leur(s) environnement(s) ».

L'équipe et les volontaires ont menés de nombreux projets en 2016. Chacun de ces projets s'inscrit dans un des cinq axes qui organisent les activités de l'association.

Axe 1 : « Renforcer le lien des jeunes à la nature »

Axe 2 : Eco-acteurs : jeune et acteur de son environnement (15-25 ans)

Axe 3 : « Tous acteurs de son environnement » (publics précarisés)

Axe 4 : « Acteurs d'ERE : outiller les animateurs et les enseignants »

Axe 5 : Dispositif particulier « A l'école des éco-citoyens »

Ces axes ont été élaborés en 2012 lors de l'écriture du plan quadriennal sur base duquel l'agrément d'Empreintes en tant qu'organisation de jeunesse a été renouvelé pour la période 2013-2016. Les autres activités de l'association, notamment celles qui sont menées dans le cadre de l'agrément en tant qu'animatrice du CRIE de Namur, s'insèrent également dans cette structure en cinq axes.

Lors du travail d'évaluation et de synthèse de 2012, plusieurs autres perspectives avaient été tracées. Elles sont transversales aux projets et activités. En 2016, un accent particulier a été mis sur :

1. Relancer la dynamique des volontaires dans l'association

Les volontaires et les participants aux activités d'Empreintes s'inscrivaient en général dans un seul projet de l'association. La durée de leur parcours de membres était souvent limitée à celle du projet. Il y avait donc un enjeu à modifier cette situation de manière à renforcer leur envie de s'impliquer et de se sentir concernés à plus long terme par le projet d'Empreintes.

La « dynamique Ecocracs » a rassemblé en 2016 l'ensemble des projets qui contribuent à la dynamique volontaire au sein d'Empreintes. L'idée est de considérer le volontariat comme un projet en soi qui a comme portes d'entrée différentes possibilités d'engagements. La plus récente est la PAVE créée en 2015 et qui s'est amplifiée en 2016 par la mise en place d'un premier parcours de formation pour les animateurs. Cette année a également vu se lancer la « Fête des Volont'ErE » en février autour du thème « Love is in the ErE » auquel répond le souper de rentrée en septembre à l'occasion chaque groupe (PAVE, RZO, Bulles Vertes, Esperanzah !) a eu l'occasion de présenter son actualité.

2. S'inscrire dans une dynamique d'évaluation des projets

L'évaluation fait partie des pratiques pédagogiques d'Empreintes. Elle est toutefois très disparate entre les projets et le plus souvent centrée sur la satisfaction des participants ou le processus.

Confronté aux difficultés rencontrées de réaliser une évaluation de l'ensemble des activités de l'association et, qui plus est, de l'inscrire dans un référentiel unique, une nouvelle orientation a été prise. Chaque année, un projet par axe fera l'objet d'une évaluation approfondie et d'un rapport qui sera intégré ci-dessous dans le rapport d'activité. Pour 2016, les projets évalués sont :

- Axe 1 : Camp Lanta
- Axe 2 : Bulles vertes
- Axe 3 : La rencontre Citoyenne
- Axe 4 : Le partenariat BACV
- Axe 5 : Le projet Emile le serpent mobile.

Par ailleurs le séminaire d'évaluation de projet a été réédité en juin visant à faire le point sur l'année en préparation de la programmation de la suivante.

3. Capitaliser l'expérience et l'expertise pour progresser et rayonner

Depuis le début des années 2000, les activités d'Empreintes s'inscrivent dans un continuum. L'éducation à la mobilité puis à l'environnement sonore dès le début, l'éducation à l'URE, le travail des questions environnementales avec les bénéficiaires de services sociaux, d'une part, les acteurs du monde scolaire de l'autre, et plus récemment la thématique de la nature en ville ont fait l'objet de nombreux projets, de recherches, de créations et d'expérimentations. L'étape supplémentaire consiste à s'arrêter pour faire le point, synthétiser l'acquis pour l'assurer et le transmettre.

L'expérience accumulée en matière d'éducation à un environnement sonore de qualité en milieu scolaire a été traduite en un site web ressource : www.bruitalecole.be lancé avec l'année 2016. Il est régulièrement enrichi d'articles en lien avec l'actualité de la thématique.

L'équipe du Département Formation et outils pédagogiques a publié un article consacré à la place du jeu dans l'éducation relative à l'environnement. Il est consultable sur la nouvelle section du site internet consacrée aux publications de l'association (<http://www.empreintes.be/publications/>).

C'est également au début de l'année 2016 qu'a été publié le répertoire de formations « Devenir animateur nature et environnement », fruit du travail réalisé par Adeline Maes lors de son stage puis repris et finalisé par Charlotte Préat.

Le partage des compétences se poursuit de nombreuses manières, notamment à l'occasion des formations proposées aux intervenants sociaux à propos des méthodologies pour aborder l'énergie avec les personnes en situation de précarité, la participation à l'organisation des Rencontres de l'ErE autour de la thématique « sortir » dans la suite d'une participation active au GT « Tous Dehors » (<http://tousdehors.be>), une conférence au Salon éducation autour des relations entre organisations de jeunesse et écoles, l'accompagnement du lancement du réseau des référents EMSR par la Wallonie, ou la participation à un reportage de France 5 consacré à la thématique du bruit.



Les départements forment des équipes de personnes qui partagent un même métier et une dynamique propre. Chacun d'entre eux contribue à la mise en œuvre des projets inscrits dans un ou plusieurs axes du projet d'Empreintes.

1.2. Départements/Métiers

1.2.1. Département Animation

Le Département Animation sensibilise ses publics à l'environnement via des animations organisées le plus souvent en projet (= de 3 à 6 animations étalées sur une période plus ou moins longue). Ces animations sont construites au regard de plusieurs éléments (dont certains sont des options pédagogiques issues de la charte de l'association) tels que :

- **L'approche ludique** : va permettre aux participants de construire leurs savoirs dans un cadre fictif et sécurisé. Passer par le jeu, c'est s'autoriser à tester de nouveaux possibles, à poser des questions, interagir et co-construire dans un cadre décentré (le participant joue un autre rôle que le sien). Chacun peut tester des choses sans risque pour lui-même, pour le groupe, pour le monde ;
- **Le souvenir positif** : les expériences positives qui jalonnent la vie d'un jeune créent des souvenirs positifs qui détermineront ses choix tout au long de sa vie, pour lui-même et son environnement. Une expérience positive, c'est d'abord, de la part de l'animateur, une attention particulière portée au bien-être de l'individu et du groupe via :
 - Une attitude bienveillante ;
 - Une prise en considération des besoins spécifiques des participants (affectifs, primaires, appartenance, sécurité, ...) ;
 - Une réflexion sur les activités proposées et la dynamique en vue de travailler ces différents aspects (activités d'écoute, dynamique de groupe, coopération, ...).
- **L'expérientiel** : le participant va construire un savoir, une compétence et des valeurs à partir de rencontres, d'expériences directes en contact avec l'environnement proche ou en immersion dans un environnement riche.
- **L'approche globale** : tenant compte de la complexité de chaque individu mais aussi de la diversité des individus au sein d'un groupe, l'approche globale va permettre, d'une part à chaque participant de trouver sa porte d'entrée concernant la question explorée ; d'autre part de toucher les participants dans toutes leurs dimensions (émotionnel, sensoriel, intellectuel, kinesthésique, etc).

- **L'auto-socio-construction** : va induire l'élaboration des savoirs, savoir-faire et savoir-être des participants de façon autonome et en interaction avec les autres et l'environnement.
- **L'approche systémique du sujet exploré** : appréhender l'environnement nécessite de prendre en considération toutes ses composantes et leurs interactions, notamment par la découverte de concepts transversaux de l'écologie, outils pour appréhender, interpréter et s'intégrer dans le monde. COMPRENDRE au mieux les réalités environnementales permet à chacun de s'y positionner et d'y AGIR au mieux.

Le Département Animation travaille avec 2 publics spécifiques :

- Scolaire : les élèves de la 3^{ème} maternelle à la 6^{ème} secondaire des écoles de Wallonie et de Bruxelles.
- Extrascolaire : les enfants de 4 à 18 ans les mercredis après-midis ou pendant les congés scolaires. Une partie de ces bénéficiaires font partie de maisons de jeunes, de quartier ou sont issus de familles en situation de précarité (participants stage NRJ, Camp Lanta).

Le Département Animation propose des activités sur les thématiques:

- Bruit
- Energie
- Mobilité
- Nature en ville
- L'éco-citoyenneté

En tenant compte du travail accompli précédemment, différents points ont été abordés de manière récurrente en réunion de département :

- Echanger sur les projets en cours, les activités de chacun, les expériences et pratiques de terrain ;
- Partager des outils, des informations, des formations utiles à tous ;
- En vue de l'évaluation, vérifier que chaque activité du département a un/des objectif(s) opérationnels définis.

Convaincus de la portée positive d'une approche ludique pour éduquer à l'environnement, les chargés de projet du département ont suivi collectivement une formation de deux journées dédiées au jeu en Education à l'Environnement.

En termes d'activités, en 2016, le département animation a renforcé majoritairement les axes :

- Axe 1 « Renforcer le lien à la nature », par : la création et l'animation d'une animation nature à Namur (Drôles d'oiseaux), de nombreuses animations natures diverses dans le cadre d'événements (Journées Wallonnes de l'Eau, Quinzaine nature Namur), l'organisation et l'animation de deux semaines de Plaine Verte en juillet, l'animation de 5 stages nature sur l'année ;
- Axe 3 « Tous acteurs de son environnement » par : l'animation de deux stages énergie pour les enfants de familles bénéficiaires de l'aide du CPAS de Namur, l'animation de 14 ateliers énergie à destination des publics de 9 structures d'aide sociale situées sur le territoire de la ville de Namur, l'implication dans la Concertation Dynamique Jeunesse de Bomel et la mise en place d'un partenariat avec l'AMO Passages pour l'animation d'activités de découverte du quartier avec les enfants de Bomel (Mon quartier m'enracine) ;
- Axe 5 « L'école des éco-citoyens » par des animations scolaires ponctuelles (énergie, mobilité, bruit, nature en ville), l'animation de projets « Décibelle et Groboucan », « Ecoles Zéro Watt », « Namur Focus Nature » et « ça coule de source ».

1.2.2. Département Mobilisation

Le Département Mobilisation met en projet des groupes de personnes autour de thématiques environnementales. La dynamique de groupe est au centre de ses projets. Elle est le point d'appui permettant aux participants de se mettre en mouvement, de faire des expériences positives, personnelles et collectives, dans leurs environnements en lien avec la thématique traitée.

Ensemble, les membres d'un groupe font un parcours de plusieurs mois, voire plusieurs années, qui les amène à échanger des savoirs, à s'approprier de nouveaux comportements, à élaborer des solutions collectives, à exercer ensemble une capacité d'agir (témoignages, interpellations...) dans leurs environnements (du plus proche au plus global).

En mobilisation, la participation s'entend comme :

- le fait de devenir davantage acteur dans son environnement par le biais du projet,
- le fait d'enrichir le projet par le partage des expériences et des compétences,
- le fait de collaborer à l'élaboration du projet ou à la suite à lui donner (logique de partenariat).

Par ailleurs, le Département Mobilisation organise des événements ou participe à leur organisation. Dans la perspective d'une éducation au plaisir et au bien-être, ils visent à sensibiliser aux questions environnementales par le biais de la fête. Leur organisation s'appuie généralement sur des partenariats dans une logique de partage de compétences.

Enfin, le département accompagne des projets environnementaux menés par des jeunes ou des associations. L'accompagnement prend diverses formes en fonction des besoins et des demandes des porteurs : aide à la recherche de financement, accompagnement méthodologique, relais dans les contacts, apports thématiques,...



En termes d'organisation du département, la programmation de la période septembre 2016 - août 2017 a été l'occasion de confirmer la répartition des projets entre les chargées de projets. Objectif : créer davantage d'expérience et d'expertise communes autour des différents publics. Pour ce faire, différents sous-groupes de travail par public ont été formés :

- Public « jeunes adultes » (Axe 2) : Mathieu Le Clef, Gaël Nassogne, François Lebecq avec le soutien ponctuel de Stéphanie de Tiège et Julie Allard.
- Public « précarisé » (Axe 3) : Stéphanie de Tiège, François Lebecq, Julie Allard,
- Public « scolaire » (Axe 5) : Julie Allard, Gaël Nassogne, Mathieu Le Clef,

En terme de projet, 2016 est une année de développement des activités existantes et de mise en place de nouveaux projets. A noter :

- pour l'axe 2 « Eco-acteurs : jeunes et acteur de son environnement » (15-25 ans) :
 - La mobilisation d'animateurs volontaires pour le PAVE (Pôle Animateurs Volontaires Environnement) pour la deuxième année consécutive et l'amélioration du dispositif de formation de ces animateurs en vue des activités d'été : Plaine Verte et Rencontre Ecologique d'Eté,
 - Pour le RZO, l'identification et la rencontre de projets environnementaux/DD étudiants sur les différents campus (LLN, Namur, Huy, Ath, Enghien, Bruxelles, Ciney,...), l'organisation d'une journée de rencontre entre les étudiants du RZO, la participation avec deux projets étudiants namurois au festival Alimen'Terre et la mise en place d'un annuaire en ligne des projets environnementaux/DD étudiants,
 - Le renouvellement du comité de rédaction de Bulles Vertes,

- Et de manière plus transversale la mise en place d'actions dans le cadre de la dynamique volont'ErE qui permettent aux volontaires d'Empreintes de se retrouver, de faire la fête, de militer ensemble... : stand de sensibilisation à Esperanzah, fête des volontaires en février, souper des volontaires en septembre, participation à diverses manifestations, conférences...
- Pour l'axe 3 « Tous acteur de son environnement » (publics précarisés) :
 - La poursuite ou la mise en place de 10 projets Eco Watchers dont 4 avec des nouveaux partenaires : le CPAS de Villers le Bouillet, la SLSP le Logis Châtelettain, Famenne Energie et le CAFA à Saint-Gilles,
 - La mise en place d'un parcours de mobilisation menant à la mise en place d'une rencontre citoyenne permettant à des participants groupes Eco Watchers de témoigner devant des mandataires politiques.
 - La mise en place et le test d'un dispositif Eco Watchers Eau,
- Pour l'axe 5 « Dispositif Particulier : A l'école des éco-citoyens » :
 - L'organisation de deux campagnes Emile le serpent mobile ayant permis aux élèves de 59 écoles primaires de relever le défi d'une mobilité alternative à l'auto-solisme,
 - La mise en place d'un partenariat avec l'administration de la Région Wallonne pour la création d'un réseau de référents scolaires en Education à la mobilité et à la sécurité routière (EMSR).

1.2.3. Département Formation et Création d'Outils

Le Département Formation Outils a pour objectif de proposer un véritable pôle de soutien des adultes au contact de jeunes souhaitant mener des projets d'Education relative à l'Environnement avec leurs publics respectifs.

Par le prêt et la création d'outils pédagogiques tels que des jeux ou des dossiers pédagogiques et l'organisation d'ateliers et de formations, le département prolonge et fait rayonner le travail de l'association auprès d'un public-relais, c'est-à-dire les enseignants (et plus largement les acteurs du monde scolaire) et les animateurs des organisations de jeunesse.

Pour ce faire, le département mène 3 types d'activités qui s'inscrivent toutes dans le cadre de l'Axe 4 « Acteurs d'ErE » :

- **La création d'outils pédagogiques en ErE :**

Des jeux et des dossiers pédagogiques sont développés dans l'objectif d'initier les utilisateurs à une approche globale, complexe, participative et non jugeante des enjeux environnementaux.

En 2016, c'est l'élaboration de 30 fiches d'activité pour le nouveau dossier pédagogique autour de l'utilisation multifonctionnelle de la forêt à destination des animateurs d'organisation de jeunesse qui a le plus mobilisé le département dans son métier de création d'outils pédagogiques.

La fin du stage de Marine Dessard a également permis de mettre sur pied un premier prototype d'un futur jeu sur les initiatives alternatives (Le petit collapsologue) et de le tester dans divers contextes.

La brochure destinée aux jeunes en recherche d'une formation pour devenir animateur initiée lors du stage d'Adeline Maes a également vu le jour et été éditée.

- **La formation :**

Des formations et ateliers de découverte d'outils sont organisés, parfois en complément à un outil pédagogique en vue d'initier à son utilisation ou de l'intégrer dans l'approche plus globale d'une thématique (mobilité, bruit en milieu scolaire, URE, alimentation...).

En 2016, le département a largement pu proposer les formations mises sur pied l'année précédente en touchant deux fois plus d'enseignants en formation continuée. Il a également renforcé son action envers les Hautes écoles pour sensibiliser les futurs instituteurs et régents à l'Education relative à l'environnement, notamment avec une formation de trois jours commandée par l'ENCBW sur l'environnement sonore pour les futurs instituteurs. Cette année 2016 a aussi permis d'investir à trois reprises la formation d'animateurs proposée par Coala et de tenter de lui donner une coloration plus « verte » en adaptant certains modules.



- **L'expertise et le soutien pédagogique :**

Le département soutient et outille les professionnels et futurs professionnels qui souhaitent entreprendre une démarche d'Education relative à l'Environnement. Cela peut aussi bien prendre la forme d'accompagnement d'acteurs de l'école ou d'animateurs de mouvements de jeunesse dans le cadre d'un projet, que de l'accompagnement d'étudiants dans le cadre de la rédaction d'un TFE, de la réponse à une demande d'outil pédagogique ou de la participation à un comité d'accompagnement ou un jury.

En 2016, le département a accompagné 10 étudiants dans le cadre de leurs travaux de fin d'étude ou leur stage. Le département a aussi accompagné la création d'un outil autour du bassin versant de la Meuse appelé *Fleuves grandeur nature* en partenariat avec la Ligue de l'enseignement et continué à participer à un groupe de travail développant un jeu-concours sur le bien-être animal à destination des écoles primaires de la Wallonie.



Empreintes
asbl

Les activités (quantitatif)

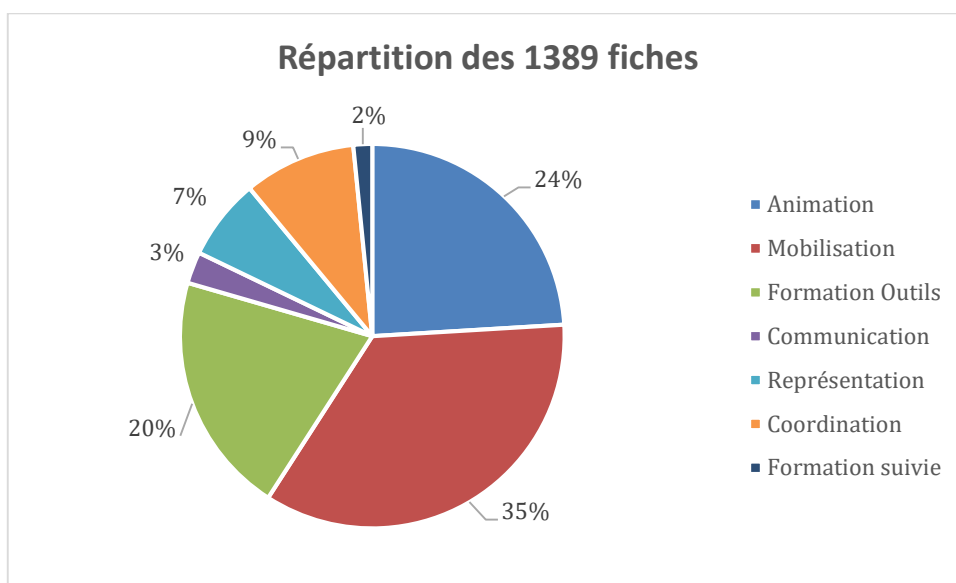
Renforcer la
capacité des jeunes
à être acteurs de
leur(s)
environnement(s)



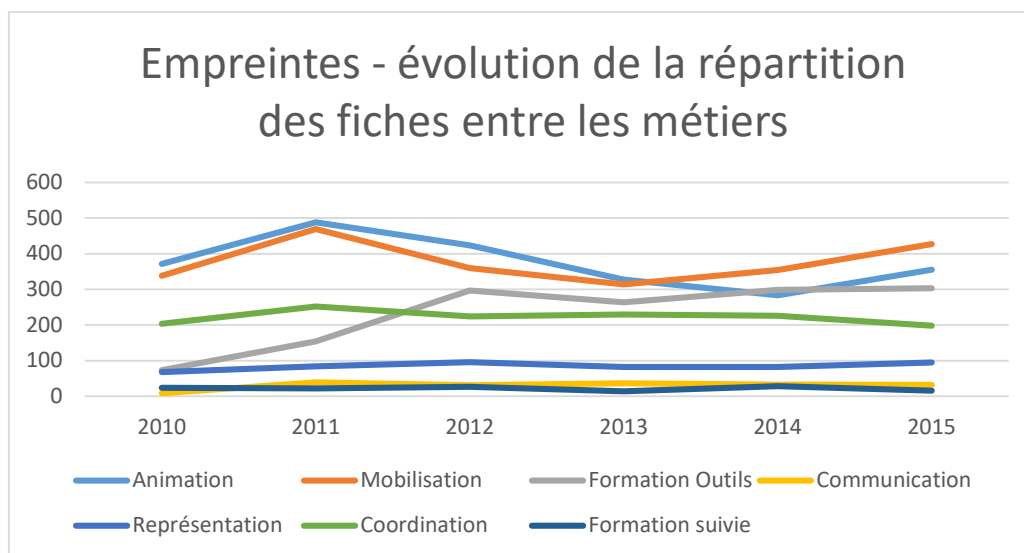
2.1. Volume global d'activités

L'ensemble des activités d'Empreintes est comptabilisé au moyen d'une base de données électronique qui permet de produire les chiffres présentés dans ce rapport. Ce dispositif permet via un premier traitement de se faire une représentation d'ensemble de ce qu'a réalisé l'association chaque année. En plus des activités directement orientées vers les publics, l'équipe enregistre les réunions qui ont permis la réalisation de ces activités. En 2016, 1389 fiches ont été enregistrées. 872 concernent des activités orientées directement vers les publics¹. Dans ce rapport, la distinction sera faite chaque fois que possible entre les deux types d'activités.

A titre indicatif, le graphique ci-dessous montre la répartition des activités de l'association.



Le deuxième graphique montre l'évolution du nombre de fiche par métier depuis 2010.



¹ A titre de comparaison, en 2015, 1426 fiches avaient été enregistrées : 885 concernaient des activités orientées directement vers les publics.

En 2016, les chargés de projet ont donc complété 872 fiches relatives chacune à une activité menée directement avec un public. Elles représentent un total de 3496 heures d'intervention « public » et ont permis de toucher un public cumulé² de près de quinze mille cinq personnes. Il est cependant important de préciser que la campagne Emile le Serpent Mobile permet à elle seule de mobiliser 5200 élèves (9-12 ans) et enseignants (Projet scolaire).

Le Tableau T1 situe la répartition de ces activités selon les différents types d'activités.

T1 - Empreintes asbl - Activités 2016			
Nombre cumulé de personnes touchées par type d'activité			
Temps cumulé par type d'activité			
Interventions au contact des publics			
Type d'activité	Fiches	Personnes	Heures
Accompagnement de projet	66	215	130:45
Animation	97	2128	266:00
Atelier	41	419	134:30
Conception activité	129	129	472:45
Conception Outil	56	32	276:15
Conférence	8	217	24:30
Expertise	68	181	257:00
Formation	73	1330	549:30
Portes ouvertes/événements	16	593	72:30
Projet non scolaire	95	931	278:30
Projet scolaire	141	7533	388:00
Stage	82	1116	646:00
Total	872	14824	3496:15
Interventions hors contact des publics			
Type d'activité	Fiches	Personnes	Heures
Rédaction	17		134:30
Réunion Projets	145	306	270:15
Concertation	123	273	194:15
Représentation/Lobby	64	14	216:30
Réunion Organisation	126	5	242:00
Communication	20	37	34:00
Formation suivie	22		160:00
Total	517	635	1251:30

². Par public cumulé, il est entendu qu'un même groupe participant à plusieurs activités sera comptabilisé pour chaque activité. Un groupe de 20 personnes participant à trois animations équivaut à 60 personnes cumulées. Les lecteurs du Magazine Bulles Vertes diffusé à 1300 exemplaires ne sont pas comptabilisés.

Le Tableau T2 montre la répartition des personnes touchées selon les catégories d'âge.

T2 - Empreintes asbl - Activités 2009-2015
Nombre cumulé de personnes touchées
par type de public

<i>Niveau de public</i>	<i>Personnes</i> 2009	<i>Personnes</i> 2010	<i>Personnes</i> 2011	<i>Personnes</i> 2012	<i>Personnes</i> 2013	<i>Personnes</i> 2014	<i>Personnes</i> 2015	<i>Personnes</i> 2016
<05 ans	0	0	0	0	0	124	204	173
05-08 ans	482	370	1165	1969	1157	881	1559	1603
09-12 ans	2067	2116	4885	4404	4336	2879	3417	7993
13-15 ans	5005	3569	472	892	1292	560	388	219
16-18 ans	522	3156	648	261	305	252	191	609
19-30 ans	275	1237	468	571	715	1377	1048	1279
Adultes. prof. non enseignant	107	735	862	502	409	759	801	452
Adultes	832	516	1576	629	934	816	1360	1545
Associations	135	82	580	282	288	359	347	273
Enseignants	121	280	579	704	715	585	689	835
Enseignement sup.	143	180	130	27	53	85	194	93
Familles	50	116	415	463	225	610	364	385
Total	9739	12357	11780	10704	10444	9287	10562	15459

Explication des variations entre 2015 et 2016 :

- La variation la plus importante concerne l'explosion du nombre d'enfant de 9-12 ans touchés. Elle illustre l'intégration des élèves impliqués dans les deux campagnes Emile le Serpent Mobile qui ont eu lieu en mai et septembre 2016. Ce chiffre ne tient cependant pas compte de l'ensemble des élèves des écoles primaires de la communauté germanophone qui ont participé à la campagne. Excepté ce projet, le nombre d'enfant touché est stable.
- Le nombre de jeunes de 16-18 ans triples en raison de l'implication d'Empreintes dans le partenariat BACV pour lequel Empreintes a proposé des activités dans trois sessions avec Coala.
- La multiplication des activités avec les volontaires (principalement dans le cadre du PAVE) permet de se rapprocher du sommet atteint en 2014 pour les 19-30 ans.
- Le succès des formations d'enseignants se manifester par une augmentation de près de 20 % de ce public.
- La progression du nombre d'adultes sensibilisé correspond à l'augmentation du nombre de projets avec des personnes en situation de précarité et notamment en 2016 les ateliers préparatoires à la rencontre citoyenne et deux projets précarité hydrique nouveaux.

A titre indicatif, les tableaux T3 et T4 présentent la répartition géographique des activités de l'association. Loin de se cantonner à la région namuroise où est situé son siège social, l'association exerce un peu moins de 70 % de ses activités sur le territoire de la Province de Namur. Les 30 % restants se répartissent d'abord à Bruxelles (14 %) puis en Hainaut (6 %), en Province de

Luxembourg (6%). Empreintes réalise plus de dix activités avec un public dans 6 des 7 zones définies par le décret organisation de jeunesse³.

Au total, Empreintes est active dans un total de 63 communes sur le territoire de la Wallonie et de Bruxelles.

Il est important de considérer que de nombreuses activités ont lieu au siège de l'association à Namur alors qu'elles rassemblent des participants ou des volontaires originaires de tout le territoire de la Fédération Wallonie Bruxelles.

Le tableau T5 quant à lui indique comment les activités de l'association se distribuent en fonction des axes qui structurent son action.

T3 Nombre d'activité au contact du public par zone							
	2010	2011	2012	2013	2014	2015	2016
Brabant wallon	37	78	41	35	11	28	38
Bruxelles	100	80	163	110	145	111	124
Hainaut	37	91	86	85	44	60	48
Liège	5	79	49	20	18	56	25
Luxembourg	14	10	13	13	2	26	53
Namur	275	559	514	463	505	604	584
Reste du monde	0	0	0	7	5	0	0
Total général	468	897	866	733	730	885	872

³ La commune de Dilbeek est considérée comme faisant partie de la Région bruxelloise.

T4 - Empreintes asbl - Activités au contact d'un public 2013		
Répartition par Commune		
Brabant wallon		38
1340-1348	Ottignies Louvain LN	20
1410	Waterloo	1
1435	Mont-Saint-Guibert	16
1470	Genappe	1
Bruxelles		124
1000 1020	Bruxelles Laeken	40
1030	Schaerbeek	19
1040	Eterbeek	3
1050	Ixelles	5
1060	Saint-Gilles	2
1070	Anderlecht	4
1080	Molenbeek-Saint-Jean	5
1090	Jette	2
1150	Woluwe-Saint-Pierre	2
1160	Auderghem	3
1170	Watermael-Boitsfort	6
1180	Uccle	14
1200	Woluwe-Saint-Lambert	15
1210	Saint-Josse-ten-Noode	1
1700	Dilbeek	1
Hainaut		48
6000	Charleroi	4
6150	Anderlues	1
6200	Châtelineau	13
6210	Les Bons Villers	2
6240	Farciennes	6
6250	Aiseau-Presles	15
6530	Thuin	1
7130	Binche	1
7160	Chapelle-lez-Herlaimont	1
7021	Mons	2
7330	Saint-Ghislain	1
7800	Soignies	1

Liège		25
4000	Liège	4
4210	Burdinne	2
4260	Braives	1
4500	Huy	2
4530	Villers-le-Bouillet	6
4577	Modave	3
4670	Blégny	6
4780	Saint-Vith	1
Luxembourg		53
6700	Arlon	2
6833	Bouillon	19
6900	Marche-en-Famenne	3
6929	Daverdisse	1
6940-6941	Durbuy	10
6960	Manhay	11
6982	La Roche en Ardenne	6
6990	Hotton	1
Namur		584
5000-5024		
5100-5101	Namur	514
5070	Fosses-la-ville	15
5080	La Bruyère	4
5150	Floreffe	8
5300	Andenne	1
5330-5332	Assesses	3
5340	Gesves	5
5370-5374	Havelange	2
5380	Fernelmont	6
5500	Anseremme	1
5530	Yvoir	1
5543	Hastière	12
5580	Rochefort	1
5590	Ciney	5
5660	Couvin	1
5670	Viroinval	5
Total	63 Communes	872

T5 - Empreintes asbl Service de Jeunesse Répartition des activités au contact d'un public jeune en 2015 par projet			
Projets	Fiches	Personnes	Heures
Axe 1			
Stage	87	1014	600:00
Arbres	5	90	40:00
Art et Nature	5	80	40:00
Camp Lanta	10	121	74:00
Jeux d'enfants	5	100	35:00
Musique verte	5	60	40:00
Plaine verte	39	399	223:00
REE	14	108	116:00
Roue des bois	4	56	32:00
Axe 2			
Ecocracs	84	879	327:30
Acc Projet Jeun	1	1	1:00
Brochure	3		3:00
Bulles vertes	15	89	68:30
CA et AG	4	59	22:00
Dyna Volont ErE	20	376	93:00
Fête Membres	8	44	13:00
PAVE	16	99	49:00
Réseau Etudiant	17	211	78:00
Axe 3			
Précarité	140	1279	389:30
Animations NRJ Adultes	14	166	27:00
Eco Watchers Eau	14	96	28:00
Eco Watchers Energie	97	795	246:00
FINN - animations	5	62	8:30
Stage NRJ	10	160	80:00
Quartier Bomel	8	153	16:00
Axe 4			
Form Précarité	3	30	40:00
Formations Enseignants	47	235	321:00
Formations Etudiants	19	248	100:00
Formations Jeunesse	37	611	285:00
BACV	36	611	283:30
Modul ErE	1		1:30
Outils	40	50	197:45
Fleuve	4	9	15:30
Jeu Forêt	21	14	131:45
Petit Collaps	11	27	37:00
Site Précarité	4		13:30
Outilthèque	59	217	97:45
Atelier Outil	13	131	42:00
Gestion/Prêt	46	86	55:45
Expertise	48	355	172:00

Acc Proj Assos	15	116	42:30
BEA	4		24:30
CGE	3		16:00
PIPSA	2	1	8:00
Projet Jeunes	5	9	30:00
Rencontres ErE	6	199	21:30
TFE	13	30	29:30
Semaine du Son	1		1:00
Acteurs d'ErE Namur	2	16	8:00
Axe 5			
Ani Mobilité	2	36	3:30
FEF	1	11	1:30
PUM	1	25	2:00
Ani Nature	33	929	86:30
Eau	4	85	12:30
Nature en Ville	8	302	20:00
QNN	21	542	54:00
Ani NRJ	2	53	4:00
Veill&nergik	2	53	4:00
EEC	206	8322	638:15
Agenda 21	2	11	14:00
Autour Ecole	3	1	13:00
Ca coule source	5	96	15:00
Décibelle et Grosboucan-Bxl	78	1737	201:45
L'école au bout des pieds	9	215	22:30
Education Mobilité et Sécurité routière	11	67	30:00
Emile le serpent mobile Campagne	42	5321	165:00
Emile le serpent mobile Projet	30	488	109:00
Ecole Zéro Watt	7	136	21:00
Namur Focus Nature	7	115	19:30
Nature Scolaire	7	135	20:00
(vide)	5		7:30
COMU	25	226	89:30
Représentation	25	154	91:00
Réunion Organisation	2	14	24:00
Total général	872	14824	3496:15:00

2.2. Organisation de jeunesse

Empreintes est une Organisation de jeunesse reconnue et subventionnée dans la catégorie service par la Fédération Wallonie-Bruxelles depuis 1990 dans le cadre du décret de 1980.

Le 26 mai 2009, le Parlement de la Fédération Wallonie-Bruxelles a adopté un nouveau décret précisant le cadre de reconnaissance et de subventionnement des organisations de jeunesse.

Empreintes inscrit principalement son action dans le cadre de la mission c) sensibilisation aux enjeux de société (article 8 paragraphe 2 du Décret). Son projet global d'activités rencontre également les missions a) animation directe de jeunes et d) la formation des jeunes, des volontaires et des professionnels.

Empreintes continue à respecter deux conditions antérieures de reconnaissance qui restent d'application :

- la présence de deux tiers de moins de 35 ans dans les organes de l'asbl (voir page 78),
- la répartition des activités de manière à ce qu'il y en ait au moins 10 dans au moins trois zones (voir pages 17-18).

Empreintes s'inscrit dans le cadre des politiques de Jeunesse de la Fédération Wallonie-Bruxelles. Par ses activités et son fonctionnement, l'association :

1. favorise le développement d'une citoyenneté responsable, active, critique et solidaire chez les jeunes par une prise de conscience et une connaissance des réalités de la société, des attitudes de responsabilité et de participation active à la vie sociale, économique, culturelle et politique ainsi que la mise en œuvre et la promotion d'activités socioculturelles et d'Education permanente ;
2. s'inscrit dans une perspective d'égalité, de justice, de mixité, de démocratie et de solidarité, perspective qui se réfère au plein exercice, pour tous, des droits et des principes contenus dans :
 - la Convention de sauvegarde des Droits de l'Homme et des Libertés fondamentales signée à Rome le 4 novembre 1950;
 - la Convention internationale des Droits de l'Enfant adoptée le 20 novembre 1989 par l'assemblée générale des Nations unies;
 - Le Pacte international relatif aux droits civils et politiques adopté à New-York le 19 décembre 1966 par l'assemblée générale des Nations unies;
 - le Pacte international relatif aux droits économiques, sociaux et culturels adopté à New-York le 19 décembre 1966 par l'assemblée générale des Nations unies;
3. favorise la rencontre et l'échange entre les individus, les groupes sociaux et les cultures, dans toute ses diversités;
4. s'inscrit dans des pratiques de démocratie culturelle par le biais de processus d'Education permanente permettant aux jeunes, à partir de leurs réalités vécues, d'élaborer, d'échanger leur lecture de la société et leur vision du monde et d'agir collectivement;
5. propose aux jeunes des espaces qui sont des lieux d'émancipation, d'expérimentation, d'expression, d'information et de réflexions, en règle éloignés de tout but de lucre et favorisant l'éducation active par les pairs;
6. associe effectivement les jeunes à la poursuite de ses finalités.
Pour ce dernier point, Empreintes est pilotée par son Conseil d'administration et son Assemblée générale. Ces deux instances approuvent chaque année le programme d'activité de l'association et son budget. Leur implication a été également importante dans le cadre de l'écriture du dossier de demande de réagrément de l'organisation de jeunesse. Ainsi les

militants et les membres de l'équipe se sont rencontrés dès dans le cadre de la mise au vert pour évaluer la réalisation du plan quadriennal 2013-2016 puis lors d'une soirée pour identifier les enjeux d'un nouveau plan quadriennal. Cinq groupes de travail ont rédigé les différentes parties du dossier et le résultat final a été approuvé lors de l'assemblée générale de février 2016.

Cette implication des jeunes, particulièrement des administrateurs de l'association, est continue et structurelle au sein d'Empreintes. En plus des réunions du conseil d'administration, le CA participe à l'orientation de l'organisation de deux manières :

- Lors d'une ou de deux mises au vert (« Mizovert ») annuelles réunissant l'ensemble de l'équipe et le conseil d'administration. En octobre 2016, une de ces rencontres a été consacrée aux concepts d'effondrement et de résilience suite à leur introduction dans le diagnostic du plan quadriennal.
- Lors des « Réunions Orientation ». Ces réunions sont des moments d'évaluation des activités menées dans le cadre d'un projet et d'identification des priorités à poursuivre pour la suite. Elle a lieu au minimum deux fois par an. Elle réunit les membres de l'équipe concernés (chargé de projet, responsable de département, directeur) et les administrateurs référents pour ce projet.

En 2016, en tant qu'Organisation de jeunesse, Empreintes a mené des animations, des projets mobilisateurs, des formations, de l'accompagnement de projet ou de la création d'outils pédagogiques à destination de jeunes ou d'adultes qui mènent des activités avec des jeunes. A ces activités correspondent 623 fiches enregistrées.

Le tableau T6 répartit les 723 activités menées au contact d'un public jeune selon les zones où elles ont eu lieu et les projets auxquels elles se rattachent.



T6 - Empreintes asbl Service de Jeunesse	
Répartition des activités au contact d'un public jeune en 2016 par zone	
Brabant wallon	22
Ecocracs	5
Bulles vertes	1
Réseau Etudiant	4
L'école des Eco-Citoyens	15
Emile le Serpent Mobile Campagne	4
Emile le Serpent Mobile Projets	7
Nature Scolaire	4
Expertise - TFE	1
Conférence	1
Bruxelles	106
Ecocracs -Dyna Volont ErE	1
L'école des Eco-Citoyens	84
Décibelle & Grosboucan	76
EMSR	1
Emile le Serpent Mobile Campagne	7
Expertise	10
Accompagnement de Projets	3
CGE	2
PIPSA	2
Expertise Secteur jeunesse	3
Outils	1
Wood'Kit	1
Outilthèque	9
Stage - REE	1
Hainaut	9
Ani Mobilité	1
Ani NRJ	2
Ecocracs -Réseau Etudiant	1
L'école des Eco-Citoyens	2
Emile le Serpent Mobile Campagne	2
Salon EDUC - Conférence	3
Liège	16
L'école des Eco-Citoyens	12
Emile le Serpent Mobile Campagne	4
Emile le Serpent Mobile Projets	5
Ecole Zéro Watt	3
Expertise	1
Accompagnement Projets	1
Formations Jeunesse - BACV	2
Outils - Wood'Kit	1
Luxembourg	50
L'école des Eco-Citoyens	22
Emile le Serpent Mobile Campagne	12
Emile le Serpent Mobile Projets	10
Formations Jeunesse - BACV	19

Outils - Petits Collapsologue		1
Outilthèque		2
Camp Lanta		6
Namur		420
Animations Mobilité		1
Animations Nature		33
Eau		4
Nature en Ville		8
Quinzaine Nature Namur		21
Communication - Evènements	(siège)	11
Ecocracs		77
Dynamique Volont ErE	(6 zones)	27
Bulles vertes	(6 zones)	14
PAVE	(6 zones)	16
Réseau Etudiant	(6 zones)	12
Acc Projet Jeunes	(6 zones)	1
Catalogues Formations animateurs Environnement	(siège)	3
CA et AG	(siège)	4
L'école des Eco-Citoyens		66
Agenda 21		2
Autour de l'Ecole		3
Ca coule source		5
Décibelle & Grosboucan		2
L'école au boût des pieds		9
Education Mobilité et Sécurité Routière	(6 zones)	10
Emile le Serpent Mobile Campagne		13
Emile le Serpent Mobile Projets		8
Ecole Zéro Watt		4
Namur Focus Nature		7
Nature Scolaire		3
Expertise		41
Accompagnement Projets	(siège)	16
Outils Bien être animal	(siège)	4
CGE		1
Rencontres de l'ErE	(6 zones)	6
TFE	(6 zones)	12
Expertise Secteur jeunesse		3
Formations Jeunesse		16
BACV		15
Modul ErE - Mouvements		1
Outils		33
Fleuve Grandeur Nature	(siège)	4
Wood'Kit	(siège)	19
Petit Collapsologue	(siège)	10
Outilthèque	(6 zones)	48
Quartier Bomel		3
Stages Energie		10

Stage Nature	80
Arbres	5
Art et Nature	5
Camp Lanta	4
Jeux d'enfants	5
Musique verte	5
Plaine verte	39
Rencontres écologiques d'été	13
Roue des bois	4
Total général	623

Une part importante de ces activités a lieu en province de Namur (67 %). La deuxième zone d'activités est Bruxelles avec près de 17 % d'entre elles. Le reste se répartit entre la province de Luxembourg (8 %), le Brabant wallon (4 %), le Hainaut et la province de Liège⁴. Il y a dans cinq de ces six zones au moins 10 activités au contact d'un public.

Par ailleurs, la surreprésentation de Namur est liée à la localisation du siège social de l'association dans cette zone. S'y retrouvent les activités d'une part qui rassemblent des jeunes issus de toutes les zones (« 6 zones » = 146 activités), d'autre part qui ont lieu dans les locaux de l'association par défaut (« siège » = 51 activités). Ainsi seuls deux tiers des activités inscrites dans la zone de Namur ont en lien spécifique avec le territoire de cette zone.

⁴ Les écoles engagées dans la Campagne Emile le Serpent Mobile sur le territoire de la Communauté Germanophone n'ont pas été enregistrées ce qui réduit la couverture de la province de Liège.

2.3. Dispositif particulier « L'école des éco-citoyens »

Empreintes a obtenu en juillet 2009 un nouveau subside de la Fédération Wallonie-Bruxelles. En son chapitre IV, le décret du 26 mars 2009 relatif au subventionnement des organisations de jeunesse a créé une série de dispositifs particuliers. Une organisation de jeunesse peut être admise à un dispositif particulier pendant la période d'un plan quadriennal.

Empreintes a été admise dans le dispositif particulier de soutien aux actions d'animation en collaboration avec les écoles.

Dans ce cadre, l'équipe a établi et commencé à mettre en œuvre une programmation d'actions spécifiques à l'intention des jeunes en collaboration avec les écoles.

Selon l'article 22 du décret, pour ce dispositif, l'association doit :

- développer des activités spécifiques et récurrentes d'animations pédagogiques et socioculturelles en collaboration avec des écoles;
- ces activités doivent être réalisées avec dix écoles en Fédération Wallonie-Bruxelles par an, réparties sur trois zones d'action;
- développer des animations en lien avec la réalisation d'outils pédagogiques conçus par l'O.J. concernée et qui doivent reposer sur une analyse des besoins de collaboration prenant en compte les jeunes visés par le dispositif et leur environnement;
- inscrire ces collaborations dans le cadre de conventions définissant les rôles et les tâches de chaque partenaire et, le cas échéant, les moyens financiers apportés par certains partenaires et qui doit se réaliser par des actions et des collaborations concrètes dont l'O.J. assure la coordination;
- inscrire les activités menées dans le cadre de ces collaborations dans une logique de continuité.

Le dispositif particulier d'Empreintes vise à réaliser avec les écoles des activités qui amènent les élèves et les adultes qui les accompagnent à devenir davantage acteurs de leur environnement. Cet objectif général se traduit par une série d'actions thématiques qui recourent au même dispositif pédagogique :

- prendre conscience des interactions entre ses comportements et l'environnement ;
- faire l'expérience d'autres comportements ;
- devenir un expert de son environnement et partager son expérience.

Quatre thématiques environnementales directement liées avec la vie scolaire sont explorées :

- la mobilité ;
- le bruit ;
- l'utilisation rationnelle de l'énergie ;
- la nature et l'alimentation.

Au cours de l'année 2016, Empreintes est intervenue :

- Dans **vingt-et-une écoles bruxelloises** dans le cadre d'un projet bruit : Les Servites de Marie, Ecole Régina Pacis et Institut Saint-Vincent de Paul à Uccle, Ecole La Futaie à Watermael-Boitsfort, Centre scolaire du Sacré-Cœur de Lindthout et Ecole Parc Malou à Woluwé-Saint-Lambert, Athénée Royale Rive Gauche, Ecole européenne de Bruxelles IV, Institut Christ-Roi et Ecole Steyls à Laeken, Ecole Georges Primo, Ecole maternelle 2, Ecole communale n°13 et Institut Sainte-Famille d'Helmet à Schaerbeek, Le Jardin des Ecoliers à Ixelles, Ecole Tivoli, Athénée Royal Gatti de Gamond et Ecole Robert Catteau à Bruxelles, Ecole communale Les Peupliers et Ecole fondamentale du canal d'Anderlecht, Ecole Molenbeek n°6
- Dans **trois écoles en province de Namur et deux écoles en province de Liège** pour un projet énergie : Ecole maternelle libre Notre Dame de Namur, Ecole primaire communale de

Flostoy (Havelange), Ecole primaire communal de Maffe (Havelange), Ecole primaire communale de Marneffe (Burdinne), Ecole fondamentale autonome de Cipllet (Burdinne).

- Dans **deux écoles en province de Luxembourg, une école en province de Namur, une en Brabant wallon et une école en province de Liège** pour un projet mobilité : Ecole communale de Vaux Chavanne (Manhay), Ecole communale de Barvaux (Durbuy), Ecole libre des Trois Vallées (Viroinval), Ecole Notre Dame des Hayeffes (Mont-Saint-Guibert), Ecole communale de Mortier (Blegny).
- Dans **une école en Brabant wallon et treize écoles en province de Namur** pour un projet nature : Ecole fondamentale Martin V à Louvain-la-Neuve, Ecole communale de Wartet, Ecole Ste-Marguerite de Bouge, Ecole communale de Namur II, Ecole de la Providence de St-Servais, Ecole Sainte Ursule de Namur, Ecole communale de Beez, Ecole Ste-Marie de Flawinne, Centre scolaire Claire d'Assise de Bouge (Namur)Ecole fondamentale Ste-Begge I (Andenne), Ecole communale de Spontin (Yvoir), Ecole communale d'Assesse, Ecole communale de l'Envol de Faux-les-Tombes (Gesves), Communauté scolaire libre Cousot (Dinant)

Par ailleurs, Empreintes a poursuivi en 2016 un partenariat « A l'école des éco-citoyens » avec l'école Saint-Lambert 2 à Herstal

Le projet mobilité s'appuie sur les outils pédagogiques « Optimove » (réédition 2013), « Optimove junior » (édition 2013) et « de Files en Fils ».

Les projets bruit s'appuient sur un dossier pédagogique réalisé par Empreintes en partenariat avec Bruxelles Environnement en 2015 : « L'environnement sonore à l'école, Agis-sons ! » (lien : http://document.environnement.brussels/opac_css/elecfile/BE_DP_bruit_FR.pdf).

La thématique alimentation s'appuie sur le jeu « Alimen'Terre » dont une première version a été publiée en juillet 2009. Une deuxième version a été éditée en septembre 2011.

En outre, l'équipe d'Empreintes s'est particulièrement engagée dans le processus des Assises de l'ERE/EDD à l'école initié par la Fédération Wallonie-Bruxelles et les Régions wallonne et bruxelloise. Cette participation a eu pour double objectif de mieux connaître le contexte scolaire de manière à proposer des activités davantage en résonance avec ses demandes et, d'autre part, de faire connaître le travail du secteur des organisations de jeunesse au côté des écoles dans le domaine de l'Education relative à l'Environnement.

L'ensemble des activités qui s'inscrivent dans le cadre du dispositif particulier sont décrites à partir de la page 51 de ce rapport.



Empreintes
asbl

Description des activités

Renforcer la
capacité des jeunes
à être acteurs de
leur(s)
environnement(s)



Introduction : Les cinq axes

La Charte d'Empreintes précise qu'en tant qu'organisation de jeunesse environnementaliste, l'association a pour objectif de « **Renforcer la capacité des jeunes à être acteurs de leur(s) environnement(s)** »

Dans le cadre de son projet global, l'association se donne cinq portes d'entrée pour réaliser cet objectif :

Axe 1 : « Renforcer le lien des jeunes à la nature »

Axe 2 : Eco-acteurs : jeune et acteur de son environnement (15-25 ans)

Axe 3 : « Tous acteurs de son environnement » (publics précarisés)

Axe 4 : « Acteurs d'ERE : outiller les animateurs et les enseignants »

Axe 5 : Dispositif particulier « A l'école des éco-citoyens »

Ces axes de travail s'attachent chacun à un public et poursuivent une finalité.

Ils s'appuient sur un diagnostic identifiant des enjeux pour ce public spécifique sur la base duquel une finalité globale a été définie. Chaque axe correspond à un projet dont les « activités » sont les « sous-projets ».

3.1. Axe 1 : « Renforcer le lien des jeunes à la nature »

En vue de tisser ou de renforcer les liens entre les jeunes et la nature, Empreintes se fixe les finalités suivantes :

- Proposer aux jeunes des expériences fortes dans un environnement naturel proche afin de créer un souvenir positif. Ce terreau affectif aidera les jeunes dans leurs choix quotidiens présents et futurs, éveillera et ancrera durablement chez eux une éco-responsabilité. Pour y parvenir, les jeunes vivront des expériences d'immersion différentes afin de se libérer du quotidien, du connu, de ses évidences et favoriser une décentration. Par l'expérience, les jeunes acquièrent également de nouvelles compétences qui les outilleront au moment d'opérer des choix importants.
- Renforcer la conscience des jeunes qu'ils sont en lien avec la nature, que leur existence est interconnectée et en interdépendance avec la nature. Les jeunes retrouvent leur place d'humain au sein de leur environnement et avec leurs pairs à travers les générations pour se reconnecter ainsi à la nature.



Concrètement, ces deux finalités sont traduites en 2016 par une attention accrue à plus de cohérence dans les activités liées à cet axe via :

- La constitution d'un groupe d'animateurs volontaires et l'élaboration d'un processus de formation ErE en vue de leur implication dans les stages et la Plaine Verte l'été 2016 ;
- L'animation de deux semaines de Plaine Verte pour les enfants de 4 à 12 ans (45 enfants par semaine) ;
- L'organisation du Camp Lanta en 5 jours vécu avec 15 jeunes dont une partie se sont inscrits via le catalogue de stages Empreintes. La dimension « immersion nature » du camp est amplifiée en 2016 (randonnées nature, balade nocturne, appropriation de savoir-faire (plantes, construction, orientation,...))

- La conception et l'animation d'une nouvelle animation nature : « Drôles d'oiseaux »;
- L'envie de favoriser et donc de développer des projets dans des écoles qui viennent petits à petits remplacer les animations « one shot ». En 2016, Empreintes lance deux nouveaux projets nature scolaire « ça coule de source » et « Namur focus Nature ». Ils seront développés dans l'axe 5.

En plus des activités existantes, Empreintes a conçu et animé un module à l'occasion de la clôture de la Quinzaine Nature de Namur en septembre 2016 – 200 personnes touchées, public familial.

Chaque année, les activités Nature sont proposées sur demande mais aussi autour de campagnes et moments forts organisés en partenariat avec des associations et institutions :

- En mars : dans le cadre des journées wallonnes de l'eau en partenariat avec le Contrat Rivière Haute Meuse ;
- A Pâques et en été : organisation des stages dont certains en partenariat avec le Service Jeunesse de la Ville de Namur ;
- En septembre : dans le cadre de la Quinzaine de la Nature de la Ville de Namur ;
- En octobre : dans le cadre du Festival du film Nature.

3.1.1. Balades

Eau de ville

Autour d'une carte, le groupe cherche les raisons de l'implantation de Namur aux berges de la Sambre et de la Meuse. Ensuite, à travers les rues de la ville, les participants observent la présence de l'eau et la façon dont l'homme cohabite avec l'élément : présence de végétaux, gouttières, égouts,... Puis, longeant le bord de Sambre, ils vivent plusieurs activités afin de découvrir les étapes du cycle anthropique. Par exemple, les jeunes jouent au porteur d'eau qui doit fournir les 120 litres utilisés en moyenne quotidiennement par chaque belge ; ils coopèrent pour amener de l'eau d'un point à un autre (du château d'eau à la maison) en créant un réseau de tuyaux ; ils miment des situations quotidiennes qui salissent l'eau (vaisselle, brossage de dent, pipi, lessive, etc)... Une synthèse finale permet de visualiser le cycle dans sa globalité et de s'y situer.

Les écoles touchées en 2016 : Ecole communale d'Erpent

Le nombre de personnes touchées en 2016 :

24 élèves de 9-12 ans

Réalisations 2016 :

1 animation réalisée en 2016.

Cette animation a été proposée dans le cadre des journées wallonnes de l'eau en collaboration avec le CRHM (Contrat de Rivière Haute Meuse).

Drôles d'oiseaux

Dans les parcs Namurois, Merle, Martinet, Pigeon, Rouge-gorge et autres troglodytes livrent quelques-uns de leurs secrets... Il suffit de lever la tête, de plisser les yeux, de tendre l'oreille et les oiseaux des villes montrent le bout de leur bec. Des jeux d'action, d'observation, d'imitation, d'identification pour apprendre à mieux connaître et reconnaître ces belles plumes.

Objectifs :

A travers des activités ludiques, sensorielles et naturalistes les élèves sont invités à :

- Mieux connaître les oiseaux des villes et leur milieu de vie.
- Découvrir et comprendre les comportements de certaines espèces d'oiseaux urbains.
- Augmenter sa capacité à identifier les espèces d'oiseaux urbains

Ecoles touchées en 2016 :

Ecole de la Providence de St-Servais

Ecole Ste Marie de Namur
Ecole Ste-Marie de Flawinne
Ecole communale de Naninne
A.S.B.L La Courte Echelle
Ecole communale de Bouge II
Ecole Sainte Ursule de Namur
Ecole Ste-Marguerite de Bouge
EFC Belgrade
Centre scolaire Claire d'Assise de Bouge

Nombre de personnes touchées en 2016 :

263 élèves de 5-8 ans
129 élèves de 9-12 ans

Réalisations 2016 :

20 animations « Drôles d'oiseaux » en septembre 2016 dans le cadre de la quinzaine nature à Namur.

Histoires naturelles

Les enfants écoutent des histoires, à chaque histoire correspond une réalisation : construire instrument de musique, expérimenter une technique de land art, réaliser une marionnette, imaginer une histoire,... Toutes les réalisations et activités invitent à utiliser son imagination et à créer à partir de ce que la nature nous propose comme ressources.

Objectifs :

Par le jeu et les petites créations à partir d'éléments naturels, inviter les enfants à exprimer, cultiver leur imaginaire et le partager. Découvrir la nature comme une ressource fournissant du matériel, une source d'inspiration et de plaisir.

Institution touchée en 2016 :

Animation réalisée en partenariat avec l'asbl MJ – Jeunesse et Cultures.

Nombre de personnes touchées en 2016 :

8 enfants de 9 à 12 ans.

Réalisations 2016 :

Une animation en octobre 2016.

Opération bzzzzzzz

Explorer le monde végétal comme un papillon, une fourmi ou une abeille pour comprendre les services échangés entre les plantes et les petites bêtes qui les visitent, dès qu'elles sont en fleur. Observer le ballet incessant entre les fleurs, pour comprendre la vie et le labeur des insectes pollinisateurs.

Objectifs :

Etudier les relations faune/flore ; Comprendre la pollinisation (anatomie d'une fleur, rôle et adaptation des insectes,...) ; Découvrir le cycle de vie des papillons.

Institution touchée en 2016 :

Animation réalisée en partenariat avec l'asbl MJ – Jeunesse et Cultures.

Nombre de personnes touchées en 2016 :

15 enfants de 9 à 12 ans.

Réalisations 2016 :

Une animation en mai 2016.

Retour aux sources

Mares, étangs, rivières,... L'eau est source de vie, d'apprentissage, d'amusement et d'émerveillement. Elle attire l'attention du rêveur, de l'artiste, du scientifique, du professeur,... Rendez-vous est donné au bord de l'eau pour écouter des histoires de grenouille, observer des bestioles, construire un petit bateau végétal, peindre ou mimer, sculpter ou écrire,... Un large panel d'activités pour petits et grands désireux de découvrir et exprimer un lieu plein de poésie.

Objectifs :

- Cultiver la découverte sensorielle (5 sens) et sensible (émotions).
- Apprendre à observer un milieu aquatique et à l'exprimer.

Les institutions touchées en 2016 :

A.S.B.L Plomcot 2000
Ecole communale de Namur II

Le nombre de personnes touchées en 2016 :

18 enfants de 9 à 12 ans
35 enfants de 9 à 12 ans
Total : 53 élèves

Réalisations 2016 :

La balade « Retour aux Sources » a été animée dans le cadre des journées wallonnes de l'eau en collaboration avec le CRHM (Contrat de Rivière Haute Meuse).
2 animations réalisées en mars 2016.

3.1.2. Stages Nature

En 2016, Empreintes a proposé :

- Un stage à Carnaval en collaboration avec le Service Jeunesse de la ville de Namur
- Un stage Vélo à Pâques ;
- Trois stages durant l'été dont un en collaboration avec le Service Jeunesse de la ville de Namur.
- Un Camp Lanta de 5 jours en résidentiel à Maboge ;
- Deux semaines de Plaine Verte animées par les animateurs du PAVE (Pôle d'Animateurs Volontaires Environnement – voir AXE 2)

La Roue des Bois

« Rendez-vous à la « bike's school » pour perfectionner ton niveau d'habileté à vélo et apprendre à circuler en groupe en toute sécurité. Puis, cheveux au vent et des mouches plein les dents, enfourchons nos bexons et sillonnons le paysage namurois à la recherche de la nature en ville. Une semaine au grand air, de plaisir et de rencontre sur le Ravel, le halage, aux carrières d'Asty moulin, à la citadelle, en ville ou dans les bois ...»

Durant une semaine, parcourant des circuits co-construits, les enfants partent à la rencontre de personnes, ils découvrent des sites naturels, et étudient le paysage Namurois. Empreintes ne vise pas à développer les connaissances naturalistes (les oiseaux, la mare, la rivière, ...) mais plutôt à développer une approche des milieux à travers les 6 concepts de l'écologie (communauté, interdépendance, adaptation, énergie, cycles, changement).

« La structuration de notre savoir en concepts permet d'interpréter les grands et petits phénomènes que nous observons dans notre environnement quotidien » (Carnet d'Arthur p.10)

Objectifs du stage :

- Donner le goût du vélo et du « dehors » ;
- Apprendre à rouler en groupe dans la circulation ;
- (Re)-découvrir l'environnement Namurois à travers la thématique "Nature en ville" ;

- Travailler sur la coopération, l'autonomie, la tolérance.

Nombre de personnes touchées en 2016 :

14 enfants entre 9 et 12 ans ont participé au stage.

Réalisations 2016 :

Mars 2016 : préparation et organisation du stage.

Le stage s'est déroulé du 29 mars au 01 avril 2016 au départ du Parc attractif Reine Fabiola (Rond-point Michel Thonar 1, Citadelle, 5000 NAMUR).

Robinson des forêts

« Rejoins notre groupe d'explorateurs en herbe... et partons ensemble à la découverte des arbres et des forêts namuroises.

Apprends et apprivoise différentes techniques pour pouvoir survivre en pleine nature !

Au programme : explorations sensorielles des coins secrets de nature en ville, dégustations de plantes sauvages, grandes balades en forêt, cuisine au goût trappeur, technique de feu, cabanes et pleins d'autres surprises encore.... »

Objectifs du stage :

Approcher le patrimoine arboré en ville et en forêt décliné en sous-objectifs :

- Prendre plaisir à être et à jouer en forêt ;
- Découvrir et comprendre l'arbre, l'écosystème forestier ;
- Explorer les arbres en ville ;
- S'initier à la grimpe encadrée dans les arbres ;
- Réaliser des œuvres d'art en forêt.

Nombre de personnes touchées en 2016 :

18 enfants entre 9 et 12 ans ont participé au stage.

Réalisations 2016 :

Le stage s'est déroulé du 11 au 15 juillet 2016 à la Citadelle de Namur (en collaboration avec la ville de Namur).

Jeux d'Enfants

« Laisse de côté les écrans et jouets high-tech et rejoins-nous pour sortir et t'amuser avec ce que la nature nous propose. Prend plaisir à jouer avec cailloux, terre, fruits, feuilles et brindilles. Construis un petit bateau, un sifflet, un arc, une histoire, un jeu de société... Ensemble, inventons, gagnons, trichons, rions, ... Au grand air ou autour de la table, nous remplirons notre tête de souvenirs partagés et nos coffres de jouets modestes fabriqués nous-mêmes. Il en faut peu pour être heureux ! »

En vivant ce stage l'enfant deviendra conscient et sensible à son environnement naturel y trouvant source de plaisir et de découverte.

Jouer dans et avec la nature et avec les autres, découvrir des jeux simples de nos parents et grands- parents serait un moyen de lutte contre la surconsommation de jouets « made in china » et multimédia qui sont néfastes pour l'environnement et cultive l'individualisme.

Choix méthodologiques et pédagogiques

- l'immersion : les activités auront lieu dans des lieux les plus naturels possible et donc plus riches en "matériel" disponibles pour vivre ou concevoir les jeux et jouets.
- l'alternance : seul, à deux, en groupe, tous ensemble ; sensoriels, scientifiques, naturaliste ; sportifs, bricolage, coopération, conte, libre...

- le jeu libre : de longs moments en autonomie sont organisés. Les enfants peuvent ainsi inventer leurs jeux. Cela laisse aussi place à l'ennui dans une société où les enfants ont tendance à être "sur-sollicités".
- le jeu en autonomie : une partie des jeux construits ensemble sont conçus de manière à être utilisés tout au long de la semaine (moly, marelle, dame, mémoire, ...)
- l'improvisation : l'animateur gardant ses objectifs en tête laisse place à l'improvisation. Cela laisse de la place aux idées des enfants, permet de saisir les opportunités qui se présentent, d'être à l'écoute du groupe et des besoins des enfants. Cela peut être délicat d'improviser et il faut en être conscient (risque de perte de sens, brouillon, enfant décontenancé,...). L'improvisation s'inscrit dans un cadre bien défini pour que les enfants aient des repères.

Objectifs du stage :

- Découvrir, vivre le plaisir du jeu sous toutes ses formes.
- Vivre un maximum de jeux très variés ayant comme points communs que la matière première est la nature et/ou les autres.
- Cultiver la mémoire de jeux et jouets en les transmettant à cette nouvelle génération de joueurs.

Pour se donner les moyens d'atteindre ces objectifs, les animateurs veillent à :

- qu'une ambiance sécurisante s'instaure au sein du groupe, et entre les personnes ;
- mettre en confiance vis-à-vis de la nature et de l'environnement.

Nombre de personnes touchées en 2016 :

20 enfants entre 7 et 12 ans ont participé au stage.

Réalisations 2016 :

Juin-juillet 2016 : conception et préparation du stage. Réunions d'organisation.

Le stage s'est déroulé du 22 au 26 août 2016 aux modules de la Citadelle (au pied du Parc Attractif Reine Fabiola – citadelle de Namur).

Art et Nature

« Rejoins Nam dans son expédition à la recherche de la nature en ville ! Partons à la découverte des Citas, ces esprits de la nature qui vivent à la citadelle et aidons-les à descendre dans la ville et à s'inviter dans nos jardins. Les œuvres de la nature sont des œuvres d'art : jouons les graines d'artistes et créons avec ce que la nature met à notre disposition... Expériences, jeux, découvertes sensorielles, création d'œuvres d'art et instruments de musique à partir d'éléments naturels... En avant les artistes ! »

Objectifs du stage :

- Observer, identifier et comprendre le milieu naturel proche.
- Création artistique à partir d'objets naturels.
- Découvrir et concevoir des jeux dans le milieu naturel en utilisant celui-ci.

Nombres de personnes touchées en 2016 :

16 enfants de 5 à 8 ans ont participé au stage.

Réalisations 2016 :

Juin-juillet 2016 : conception et préparation du stage. Réunions d'organisation.

Le stage s'est déroulé du 22 au 26 août 2016 aux modules de la Citadelle (au pied du Parc Attractif Reine Fabiola – citadelle de Namur).

Concerto pour escargot

Chuuut ... Tend l'oreille... Entends-tu cette pie qui jacasse ? Cette grenouille qui coasse ? Ou cette abeille qui bourdonne derrière ton oreille ?

Entends-tu le souffle du vent virevolter dans les feuilles ?

La nature déborde de sons mystérieux, intrigants ou magiques...

En compagnie d'Umberto, un escargot passionné de rythmes et de musique verte, les enfants ont pu écouter ce que leur disait la nature.

Découvertes sensorielles, création d'instruments de musique à partir d'éléments naturels et autres jeux ludiques et créatifs d'éveil à l'univers des sons étaient au programme de ce stage.

Objectifs :

- Découvrir l'environnement sonore qui nous entoure
- Développer son imaginaire en créant avec des éléments récup ou naturels
- Découvrir la nature de façon multi sensorielle
- Développer le savoir vivre ensemble
- Développer la coopération
- Vivre ensemble dans notre environnement

Nombre de personnes touchées en 2016 :

12 enfants entre 4 et 6 ans.

Réalisations 2016 :

Janvier-février 2016 : conception et préparation du stage. Réunions d'organisation entre animateurs.

Le stage s'est déroulé du 8 au 12 février 2016 aux modules de la Citadelle (au pied du Parc Attractif Reine Fabiola – citadelle de Namur).

Camp Lanta

Le Camp Lanta c'est un groupe d'une vingtaine de jeunes de 12 à 15 ans, qui passent 5 jours en résidentiel en pleine nature (à Maboge - La Roche en Ardennes) pour expérimenter la vie sous tente dans les bois, en collectivité, sans eau courante ni électricité.

Des moments de préparation au camp sont programmés en amont de cette semaine. Une soirée de présentation du camp et une journée de préparation pour permettre au groupe de participants de se rencontrer, de découvrir le lieu de camp et d'affiner l'organisation pratique du séjour. La présence et la participation à ces moments est nécessaire à la bonne marche du projet.

Les activités menées durant le camp, en plus du plaisir qu'elles peuvent procurer, veilleront à rencontrer les 3 grands objectifs du projet.

- La sensibilisation au respect de l'environnement naturel par l'immersion et le vécu d'animations de découverte de la faune et de la flore
- Le « Vivre ensemble » en participant activement à la vie du camp et la vie du groupe et partageant des expériences nouvelles avec des jeunes de son âge et des animateurs.
- La prise de conscience personnelle sur ses habitudes de vie par l'éloignement du confort matériel, la découverte d'autres manières de vivre et l'expérimentation de savoirs faire.

Toutes les activités vécues pendant le camp s'articulent autour de ces trois objectifs : découvertes ludiques et naturalistes de la faune et de la flore, baignades, randonnées, cuisine, visite de producteurs locaux, sports, veillées, histoires au coin du feu, observation des étoiles... Mais aussi, toutes idées que les participants voudraient apporter au programme.

Ce projet est construit et proposé depuis plusieurs années en partenariat avec le CRLB (Centre Rural de La Bruyère).

Nombre de personnes touchées en 2016 :

15 jeunes de 13 à 15 ans ont pris part au projet : certains participant aux activités de la maison de Jeunes partenaire, d'autres inscrits via le catalogue de stages 2015 d'Empreintes.

Réalisations 2016 :

Entre avril et juin 2016, 4 rencontres de préparation sont animés avec les jeunes. Un de ces ateliers s'est déroulé sur le terrain à Maboge.

Entre avril et juillet 2016, 5 réunions de préparation/organisation sont menées avec la MJ de Bovesse et le chargé de projet d'Empreintes. Deux de ces réunions ont eu lieu sur le terrain (repérage et logistique).

Le camp a lieu du 18 au 22 juillet 2016 à Maboge.

Plaine Verte

Dans le cadre de ses missions d'Education relative à l'Environnement (ErE), Empreintes a mobilisé et formé des jeunes volontaires (18-25 ans) pour leur permettre d'animer une plaine de vacances durant trois semaines de l'été 2016. Celle-ci portera sur la thématique de la nature et sur la découverte du cadre de vie (Namur). La Plaine verte est à destination d'enfants de 4 à 12 ans. Ils seront répartis en 3 tranches d'âge, 4-6 ans, 7-9 ans et 10-12 ans, chacune encadrée par deux animateurs.

Objectifs :

- Renforcer le lien des jeunes à la nature et à leur environnement de vie (Namur). Ce renforcement passe tant par l'acquisition de connaissances que par des expériences sensibles et affectives avec leur environnement,
- Faire des expériences de vivre ensemble,
- Découvrir des alternatives de consommation.

Nombre de personnes touchées en 2016 :

53 enfants de 5 à 8 ans

30 enfants de 9 à 12 ans

Réalisations 2016 :

Entre février et juin 2016, constitution du groupe d'animateurs volontaires, formation des animateurs et réunions d'organisation.

Deux semaines de Plaine Verte organisées en juillet 2016 : du 4 au 8 juillet et du 11 au 15 juillet 2016.

La Plaine Verte s'est déroulée aux modules de la Citadelle (au pied du Parc Attractif Reine Fabiola – citadelle de Namur).

3.2. Axe 2 : Eco-acteurs : jeune et acteur de son environnement (15-25 ans)

Empreintes se fixe pour finalité de mobiliser des jeunes adultes autour de projets collectifs environnementaux leur permettant d'agir directement sur leur milieu de vie et de sensibiliser leurs pairs, c'est-à-dire les membres du groupe entre eux mais également ceux de leurs communautés : université, mouvement de jeunesse,...

Pour avancer dans la concrétisation de cette finalité durant Empreintes se fixe pour finalité de mobiliser des jeunes adultes autour de projets collectifs environnementaux leur permettant d'agir directement sur leur milieu de vie et de sensibiliser leurs pairs, c'est-à-dire les membres du groupe entre eux mais également ceux de leurs communautés : université, mouvement de jeunesse,...

Pour avancer dans la concrétisation de cette finalité durant l'année 2016, Empreintes a mené diverses actions. A noter :

- La mobilisation d'animateurs volontaires pour le PAVE (Pôle Animateurs Volontaires Environnement) pour la deuxième année consécutive et l'amélioration du dispositif de formation de ces animateurs en vue des activités d'été : Plaine Verte et Rencontre Ecologique d'Eté,
- Pour le RZO, l'identification et la rencontre de projets environnementaux/DD étudiants sur les différents campus (LLN, Namur, Huy, Ath, Enghien, Bruxelles, Ciney,...), l'organisation d'une journée de rencontre entre les étudiants du RZO, la participation avec deux projets étudiants namurois au festival Alimen'Terre et la mise en place d'un annuaire en ligne des projets environnementaux/DD étudiants,
- Le renouvellement du comité de rédaction de Bulles Vertes,
- Et de manière plus transversale la mise en place d'actions dans le cadre de la dynamique volont'ErE qui permettent aux volontaires d'Empreintes de se retrouver, de faire la fête, de militer ensemble... : stand de sensibilisation à Esperanzah, fête des volontaires en février, souper des volontaires en septembre, participation à diverses manifestations, conférences...



3.2.1. Le site Ecocracs

Le site « ecocracs.be » est le site d'Empreintes à destination des jeunes acteurs de leur environnement. Celui-ci présente les projets de l'association qui leur sont destinés : le RZO étudiants, le Comité de rédaction de Bulles Vertes, le Groupe d'action et le Pôle d'animateurs volontaires environnement (le PAVE).

Le site propose également des outils pédagogiques, des formations, des ateliers et un accompagnement pour permettre aux jeunes de développer la dimension environnementale de leurs propres projets (mouvement de jeunesse, kot à projet,).

Le site est conçu également comme un lieu de mobilisation. Les pages de chacun des quatre projets d'Empreintes sont destinées à être progressivement animées par les jeunes qui y sont engagés : agenda, photos, invitations, articles, témoignages, ...

3.2.2. Bulles Vertes

Le trimestriel « Bulles Vertes » est le magazine d'expression et d'interpellation d'Empreintes qui met en débat et informe sur des thématiques relatives à l'écologie – « écologie » entendue comme la vie des hommes et des femmes en société, en interaction avec leur environnement ». En cohérence avec ces thématiques et valeurs, la rédaction de Bulles Vertes repose sur une démarche collective et participative. Il permet également la valorisation des activités d'Empreintes et la promotion d'autres initiatives citoyennes.

Concrètement, le travail d'écriture est porté par un groupe permanent de jeunes adultes (le comité de rédaction) et renforcé ponctuellement par d'autres jeunes âgés de 15 à 18 ans. Il est à destination des jeunes de 15 à 26 ans. Il est édité à 1300 exemplaires. La coordination du projet Bulles Vertes est assurée par le chargé de projet d'Empreintes.

Le comité de rédaction se réunit une fois par mois pour discuter et décider des thématiques à traiter. Il élabore également le fil rouge pour chacun des numéros, évalue et adapte son fonctionnement. Les jeunes du comité se répartissent ensuite le travail de rédaction ainsi que celui de mobilisation ponctuelle d'autres jeunes.

Ces rédacteurs ponctuels sont recrutés parmi les lecteurs de « Bulles Vertes » dans le cadre d'activités scolaires, dans des mouvements de jeunesse, au sein d'autres Organisations de Jeunesse,...

L'année 2016 a été marquée par :

- Le renouvellement d'une partie du Comité de rédaction suite à un travail de mobilisation : 3 nouveaux rédacteurs,
- la parution de 4 numéros :
 - n°51 : Retour sur la COP 21 ,
 - n°52 : La démocratie en question,
 - n°53 : Le volontariat,
 - n°54 : Monsanto, petite histoire d'un gros problème...
- La mise en ligne régulière des articles sur le site « bullesvertes.be » en lien avec le site « ecocracs.be ».
- L'organisation d'une mise au vert du comité de rédaction traitant de l'engagement personnel des rédacteurs, du fonctionnement collectif et du projet « Bulles vertes ».
- La promotion du journal et la mobilisation de nouveaux rédacteurs lors du festival de Maisons de Jeunes, « l'Amour en vers » (mai 2016),

Participation 2016 :

- Composition du Comité de rédaction : 4 jeunes,
- Activités du Comité de rédaction :
 - 10 réunions,
 - une mise au vert,
 - écriture de 49 articles.

3.2.3. RZO étudiants

Depuis plus de dix ans, Empreintes s'adresse aux étudiants pour leur permettre d'être davantage acteurs de leur environnement. Accompagner un Kot à projet dans la recherche de moyens pour réaliser un « Agenda durable de l'étudiant », coacher un groupe désireux de mettre en place un panier de légumes bio, locaux et de saison sur leur campus, aider à élaborer un dossier pour devenir Kot à projet environnemental, former les membres d'un projet pour affiner leur technique de sensibilisation,...

Il ressort de ces nombreuses rencontres deux grands constats. D'une part, les étudiants engagés ont besoin de se sentir en lien avec leurs pairs qui partagent les mêmes préoccupations. Leurs

engagements dans le temps reposent en grande partie sur la qualité des liens qu'ils développent entre eux. D'autre part, les questions qu'ils se posent et les difficultés rencontrées sont similaires d'un projet à l'autre.

Forte de ces expériences et constats, Empreintes travaille à créer du réseau entre ces étudiants engagés. Les objectifs principaux du projet sont :

- renforcer les actions existantes,
- favoriser l'émergence de nouveaux projets,
- permettre l'échange de bonnes pratiques,
- créer des liens interpersonnels entre ces étudiants engagés dans différentes universités et écoles supérieures dans une perspective d'éco-leadership à moyens et long terme,
- permettre à certains étudiants de se sentir moins seuls dans leur engagement.

L'année 2016 a été marquée par :

- un travail d'identification des initiatives étudiantes et des étudiants qui y sont engagés sur le territoire de la FWB : Namur, Bruxelles, Louvain-la-Neuve, Gembloux, Ciney, Huy, Ath, Mons, Arlon, Enghien. Au terme de l'année 2015, 25 projets étudiants ont été identifiés et contactés (+/-140 étudiants),
- visites des projets sur les campus : 12 projets rencontrés,
- L'organisation d'une journée de rencontre des étudiants du RZO (présentation des projets étudiants présents, ateliers de formation, discussion sur les perspectives du RZO) : 23 étudiants présents,
- La participation à l'Autre Pack de Louvain-la-Neuve porté par les kots à projets de la Plateforme Développement Durable : distribution de 300 Bulles Vertes n°50 réalisé fin 2015 qui met en valeur 50 jeunes engagés,
- La réalisation d'un annuaire des initiatives étudiantes du RZO sur le site « ecocracs.be »,
- La participation avec les étudiants des 2 projets namurois du RZO (Démocra'Kot et Idéquitable) au Festival du film « Alimen'Terre » sur le thème de la production de blés anciens en Wallonie : organisation d'un atelier de fabrication de pains (3 réunions de préparation avec 4 étudiants), ateliers de fabrication de 100 pains sur le campus (18 étudiants), stand de sensibilisation lors de la projection du film « Quand le vent est au blé » (12 étudiants),
- L'accompagnement du projet étudiant de Louvain-la-Neuve « Academics for development » dans la recherche de financement et la rédaction d'un dossier de demande de soutien financier,
- La participation à la mise en place d'une journée de réflexion « le développement durable dans l'enseignement supérieur » organisée par COREN.

3.2.4 La dynamique volont'ErE

La dynamique volont'ErE a pour objectif de développer l'engagement de jeunes volontaires au sein de l'association et d'offrir des espaces ponctuels de mobilisation autour de projets collectifs environnementaux, leur permettant d'agir directement sur leur milieu de vie et de sensibiliser leurs pairs. Les actions ponctuelles de la dynamique volont'ErE permettent également à des jeunes de rentrer en contact avec Empreintes en vue d'un engagement dans l'un de ses projets (Bulles Vertes, PAVE,...) et/ou dans ses instances (AG et CA).

A souligner pour l'année 2016 :

- L'organisation et la tenue d'un stand lors du festival Esperanzah (05.08-07.08) en vue de sensibiliser les festivaliers au rapport à l'espace public au travers la réalisation de boîtes à livres, d'un espace de débat et d'un quizz :
 - 9 participants,
 - 4 rencontres de préparation,
 - 3 jours d'animations collectives du stand par les volontaires,

- environ 200 jeunes animés dans le stand au cours des 3 jours de festival.
- le souper des volont'ErE pour fêter le lancement de l'année 2016-2017 et la fin des activités d'été : 35 participants,
- la fête des volont'ErE – AG festive (matinée : grimpe encadrée dans les arbres : après-midi : AG, foire aux savoir-faire, jeux,...) : 32 participants,
- L'organisation d'une soirée d'information post-COP 21 (11.04) à l'U-Namur en partenariat avec le CNCD, IEW, Ecolo-J et le GRACQ : 35 participants,
- la rédaction d'un avis des volontaires d'Empreintes sur la Stratégie Wallonne de Développement Durable : 4 participants,
- La mobilisation des volontaires pour la manifestation contre le TTIP/CETA (20/09) et le déplacement à vélo (Namur-BXL) : 10 participants,
- la participation à la soirée d'information TTIP Game Over (13/10) : 10 participants,

3.2.5. Le PAVE (le Pôle animateurs volontaires Environnement)

Empreintes mobilise depuis de nombreuses années de jeunes animateurs volontaires pour animer les enfants et jeunes des familles participant aux Rencontres Ecologiques d'Été (REE) du parti Ecolo de la fin du mois d'août.

Dans le cadre du Plan d'action 2013-2016, un travail d'évaluation et de réflexion a été mené autour de la question du renforcement volontariat et du membership chez Empreintes. La mise en place du PAVE en 2015 résulte de ce travail.

Ce projet vise à :

- à mobiliser davantage de volontaires en développant des projets d'animation qui leur sont destinés en plus des REE,
- développer les compétences en ErE et en animation des jeunes volontaires,
- à renforcer les liens entre les chargés de projets d'Empreintes et les volontaires en mettant en place des temps de formation (transmission de savoir, de savoir-faire, de savoir-être et d'outils d'animation) et un accompagnement dans la mise en place de leurs animations.

A noter pour 2016 en ce qui concerne la mobilisation et la formation des volontaires :

- démarche de mobilisation de volontaires entre décembre 2015 et février 2016 en vue de recruter une quinzaine de volontaires : actualisation d'un flyer de présentation, campagne de communication (mailing, Facebook, annonces dans les écoles,...).
- Temps de formation et d'accompagnement des volontaires :
 - 3 février : soirée de présentation et de relance du projet (échange sur ce qu'est être animateur en ErE) : 16 participants,
 - 7 mars : atelier autour des compétences de base de l'animateur : échange de connaissance et bonnes pratiques sur l'estime de soi, la bienveillance, l'hygiène, la sécurité, la santé... co-construction d'un guide des bonnes pratiques : 19 participants,
 - 19 mars : journée d'approfondissement sur l'ErE à la citadelle de Namur : définition, méthodologies, fondements, moments d'immersion nature et de renforcement de la dynamique collective entre animateurs : 13 participants,
 - 5 avril : rappel des méthodologies d'ErE, exercice de mise en situation : préparation en groupe d'une activité d'ErE : 13 participants,
 - 19 avril : présentation des activités et des supports d'animation « nature » d'Empreintes) : 13 participants,
 - 2 mai : formation des binômes et lancement de la préparation des activités d'été (Plaine Verte et Rencontres Ecologiques d'Été) : 13 participants.
 - 10 novembre : évaluation suite aux activités d'été : 10 participants.

Deux projets d'animation ont été proposés aux animateurs du PAVE en 2016 : la Plaine Verte et les Rencontres Ecologiques d'Été.

3.2.5.1 La Plaine Verte

Voir Axe 1 (point 3.1.3 page 30)

3.2.5.2 Les Rencontres Ecologiques d'Été (REE)

Chaque année, les Rencontres Ecologiques d'Été rassemblent les sympathisants et militants du parti Ecolo pendant 4 ou 5 jours autour de formations et séminaires. Dans le cadre de cet événement familial, les animateurs du PAVE se chargent des animations proposées aux enfants et aux adolescents. Ces rencontres ont lieu dans le domaine de Massembre.

Les animations des enfants aux REE 2016 ont été conçues par 6 animateurs du PAVE sur le thème « Eco-Lanta » :

« As-tu déjà entendu parler d'Éco-Lanta ? Cette île regorge de nombreux mystères... Partons à sa découverte ! On prendra la vie comme elle vient, on apprendra à faire ensemble et par soi-même, on plongera en pleine nature et on relèvera ensemble quelques défis. Viens découvrir ce lieu, apprivoiser cet environnement, écouter ce que la nature a à nous dire... Attention, là-bas pas de compétition, on mise sur la collaboration. Cette expédition, nous la gagnerons ensemble ! Aventurier de la vraie vie, rejoins-nous pour ce voyage au cœur d'Éco-Lanta ! »

Au programme : réalisation d'une émission de radio, balade contée, veillée, grands jeux, animations « nature », construction de cabanes,...

Les 6 animateurs volontaires du PAVE ont animé :

- jour 1 : 5 enfants de 5 à 8 ans, 5 enfants de 9 à 12 ans et 15 jeunes de 13 à 15 ans,
- jour 2 : 5 enfants de 5 à 8 ans, 5 enfants de 9 à 12 ans, 15 jeunes de 13 à 15 ans,
- jour 3 : 10 enfants de 5 à 8 ans, 10 enfants de 9 à 12 ans, 15 jeunes de 13 à 15 ans.

Une quarantaine de bénévoles qui organisent les Rencontres Ecologiques d'Été (la Greenteam).

3.3. Axe 3 « Tous acteurs de son environnement » (publics précarisés)

Les projets à destination des publics en situation de précarité d'Empreintes ont pour finalité de les mobiliser pour qu'ils construisent des dynamiques collectives leur permettant de renforcer l'estime de soi et la capacité d'action en lien avec leur environnement, leur confort et leur bien-être.

Il s'agit tant de créer collectivement les conditions du changement personnel et collectif à partir d'une meilleure compréhension que, le cas échéant, de mettre le groupe en capacité d'interpellation sur les injustices vécues et de proposer des alternatives.

Dans un souci d'une meilleure intégration de cet axe de travail dans sa mission d'Organisation de Jeunesse, Empreintes entend d'une part poursuivre les projets à destination des enfants et d'autre part développer des projets à destination de jeunes adultes en situation de précarité - et plus précisément ceux se trouvant dans une situation de mise en autonomie (logements supervisés,...). Il s'agit entre autre de s'inscrire dans une relation de partenariat avec des acteurs travaillant spécifiquement le volet individuel pour apporter des logiques collectives de participation.



Pour avancer dans la concrétisation de cette finalité durant l'année 2016, Empreintes a :

- poursuivi ou a mis en place 10 projets Eco Watchers dont 4 avec des nouveaux partenaires : le CPAS de Villers le Bouillet, la SLSP le Logis Châtelettain, Famenne Energie et le CAFA à Saint-Gilles,
- mis en place d'un parcours de mobilisation menant à la mise en place d'une rencontre citoyenne permettant à des participants groupes Eco Watchers de témoigner devant des mandataires politiques.
- développé et le testé d'un dispositif Eco Watchers Eau,
- mené 14 ateliers Energie dans 9 structures de l'aide sociale différentes,
- organiser 2 stages Energie en collaboration avec le CPAS de Namur,
- Réunion de concertation avec l'asbl Régie de Quartier de Châtelet : mise en place d'un partenariat en vue de mener le projet PlaymobVille en septembre 2018.
- à animer 3 groupes d'adultes sur le site du Parc Astrid (Jambe) dans le cadre du Festival Namur Nature.

Empreintes a également renforcer son investissement dans le quartier de Bomel par :

- La collaboration avec l'AMO Passage pour la mise en place d'un parcours de 8 animations créatives à destination d'enfants de 7 à 12 ans issus du quartier, visant à développer une dynamique collective entre eux et leur connaissance et leur lien avec le quartier. Trois animations ont été réalisées en 2016.
- La participation à la Concertation Dynamique Jeunesse, visant l'échange de bonnes pratiques entre les acteurs « jeunesse » du quartier et la mise en place d'actions communes. Quatre après-midis d'animation ont été proposés dans ce cadre.

3.3.1. Stages Energie

Depuis l'été 2013, deux stages sur la thématique de l'énergie sont proposés en partenariat avec la cellule énergie du CPAS de Namur. Ces stages énergie sont à destination d'enfants de 7 à 12 ans dont les parents bénéficient d'une aide du CPAS.

Objectifs du stage « affiche ton Energie » :

- La sensibilisation et la mobilisation des enfants aux enjeux énergétiques ;

- La sensibilisation des parents par les enfants aux actions possibles en faveur de l'URE dans le quotidien.
- Pour atteindre ces objectifs, deux portes d'entrée sont privilégiées :
- Des animations ludiques, jeux coopératifs, balade, expérimentation, ateliers sur la thématique de l'énergie ;
- La création par chaque enfant d'une affiche sur l'URE.
- Pour ce stage, un bédéiste professionnel prend en charge l'apprentissage d'une technique et la conception avec les enfants du support graphique de l'affiche.

En fin de stage, les parents (et la presse invitée) participent à une exposition rassemblant les créations des enfants mais aussi tout ce qu'ils auront réalisé et appris pendant la semaine. Les enfants sont acteurs des différents stands de présentation durant cette exposition.

Objectifs du stage « en route pour l'avent'URE » :

Par le biais de jeux, d'expériences, d'ateliers manuels, en cultivant la cohésion de groupe et le plaisir d'être là :

- Approfondir les moyens concrets et accessibles dans l'univers des enfants, leur contexte propre, d'utiliser l'énergie de manière plus rationnelle dans leur quotidien via le tournage de petites séquences vidéo ;
- Réaliser, à partir de matériaux de récup, une lampe de chevet originale et personnalisée ;
- Explorer l'énergie du vent par une visite de terrain au pied d'une éolienne.

Nombre de personnes touchées en 2016 :

Affiche ton Energie : 16 enfants de 7 à 12 ans.

En route pour l'avent'URE : 16 enfants de 7 à 12 ans.

Réalisations 2016 :

Entre janvier et juillet 2016 : adaptation et préparation des deux stages : « Affiche ton Energie » et « En route pour l'avent'URE ». Réunions de collaboration avec le CPAS de Namur, l'animateur bédéiste et les co-animateurs des stages.

Le stage « Affiche ton Energie » s'est déroulé du 4 au 8 juillet 2016.

Le stage « En route pour l'Avent'URE » s'est déroulé du 25 au 29 juillet 2016.

Les deux stages se sont déroulés au CEFA, rue Asty-Moulin, 19 à Namur.

3.3.2. Eco Watchers Energie

Le projet « Eco Watchers » vise à redonner le pouvoir aux personnes en situation de précarité d'agir sur leur environnement physique et social en s'appuyant sur la dynamique de groupe et la méthode participative d'échange de savoirs.

Ce projet s'articule autour :

- de rencontres périodiques d'un petit groupe de personnes en situation de précarité amenées à échanger leurs savoirs et leurs pratiques autour de questions liées à l'énergie ;
- d'un accompagnement individuel, comprenant un audit énergétique du logement, qui permet d'identifier les besoins de chacun et d'en assurer le suivi ;
- d'un processus qui permet d'aboutir à des modifications comportementales des participants et des aménagements structurels de chaque logement en vue d'une meilleure utilisation rationnelle de l'énergie et d'un plus grand confort de vie ;
- d'une dynamique collective qui soutient positivement les changements individuels, qui participe à un processus d'émancipation et qui crée du lien social.

Le projet a débuté en septembre 2007 sous le nom « Traque aux énergivores » dans le cadre d'un partenariat avec le CPAS de Namur (appellation maintenue pour ce partenariat toujours en

cours). Les six années d'expérience ont permis d'affiner la connaissance du public visé et de développer des méthodologies basées sur des supports visuels originaux et didactiques.

A souligner pour l'année 2016 : 10 groupes de personnes en projet Eco Watchers avec 10 partenaires différents, pour un total de 62 animations :

- CPAS de Fosses-la-Ville :
Poursuite et fin du parcours entamé fin 2015 : 9 séances (12 participants) et 2 réunions de concertation avec le partenaire,
- CPAS de Ciney :
Fin du parcours entamé en 2015 : 1 séance (5 participants) et 2 réunions de concertation avec le partenaire,
- CPAS d'Ottignies-LLN :
Fin du parcours entamé en 2015 : 2 séances (7 participants), et 1 réunion de concertation avec le partenaire,
- CPAS Aiseau-Presles:
Projet complet en 2016 : 12 séances (15 participants) et 2 réunions de concertation avec le partenaire,
- CPAS de Namur :
Poursuite du parcours entamé avec un groupe en 2015 : 6 séances (8 participants) et lancement d'un nouveau groupe : 3 séances (10 participants),
- CPAS de Mont-Saint-Guibert :
Fin du parcours entamé en 2015 : 7 séances (7 participants) et 1 réunion de concertation avec le partenaire,
- SLSP le Logis Châtelettain :
Lancement d'un nouveau groupe et d'un nouveau partenariat : 6 séances (13 participants) et 1 réunion de concertation avec le partenaire,
- Famenne Energie :
Lancement d'un nouveau groupe et d'un nouveau partenariat : 3 séances (9 participants) et 1 réunion de concertation avec le partenaire,
- CPAS de Villers de Bouillet :
Lancement d'un nouveau groupe et d'un nouveau partenariat : 6 séances (7 participants) et 1 réunion de concertation avec le partenaire,
- ASBL le CAFA :
Lancement d'un nouveau groupe et d'un nouveau partenariat : 4 séances (12 participants) et 2 réunions de concertation avec le partenaire,
Ce projet a bénéficié du soutien financier, matériel et technique de la société Schneider Electric pour la mise en place d'un groupe Eco Watchers Energie à Saint-Gilles avec l'asbl Le CAFA.

3.3.3. Rencontre citoyenne "précarité énergétique"

En partenariat avec le RWADE (le Réseau Wallon pour un Accès Durable à l'Energie) et le RWLP (Réseau Wallon de Lutte contre la Pauvreté), Empreintes a mis en place un projet de rencontre citoyenne autour de la question de la précarité énergétique. Cette rencontre a pour objectif de permettre aux participants de différents groupes Eco Watchers Energie (et d'autres groupes mobilisés par les partenaires sur le sujet) de construire une parole commune sur leurs vécus en matière de précarité énergétique, en vue de témoigner et d'interpeller les mandataires politiques et de leur soumettre des recommandations.

Si l'événement lui-même a été planifié pour le début de l'année 2017, le processus de participation et de construction des témoignages et des recommandations s'est concrétisé tout au long de l'année 2016.

Concrètement il s'est agi de :

- de concertation avec les partenaires (RWADE et RWLP) : 9 réunions.
- de rencontres de préparations au sein de groupes Eco Watchers :
 - CPAS d'Aiseau-Presles : 3 animations (10 participants),
 - CPAS de Fosses-la-Ville : 2 animations (10 participants),
 - CPAS de Namur : 2 animations (11 participants),
 - CPAS de Mont-Saint-Guibert : 1 animation (1 participant),
 - CPAS d'Ottignies : 2 animations (6 participants).
- de deux journées inter-groupes :
 - 22.05 : 65 participants,
 - 25.06 : 35 participants.
- d'ateliers d'expression créatives et de récolte de témoignages :
 - Atelier photo-vision 1 : 15 participants,
 - Atelier photo-vision 2 : 28 participants,
 - Atelier de récolte de témoignage 1 : 5 participants,
 - Atelier de récolte de témoignage 2 : 2 participants,
 - Atelier de récolte de témoignage 3 : 3 participants,

3.3.4. Eco Watchers Eau

Suite à l'obtention d'un soutien financier de la Fondation Roi Baudouin fin 2015 dans le cadre de l'appel à projet « de l'eau pour tous », Empreintes a entrepris la création d'un projet « Eco Watchers eau ». Il s'agit un dispositif de sensibilisation et d'échange de savoirs et savoir-faire autour de la question de l'eau qui s'inscrit dans la durée (plusieurs rencontres étalées sur plusieurs mois), alliant une démarche collective et un suivi individuel des participants. Ce projet vise 1/ à augmenter la maîtrise de la consommation et améliorer les conditions d'accès à l'eau des participants, 2/ à augmenter leur confort de vie à moindre coût et la qualité hydrique de leur logement, et 3/ à augmenter le lien social, l'empowerment et l'inclusion sociale de ceux-ci.

L'année 2016 a été une phase pilote qui s'est traduite par l'identification précise des sujets à traiter via un diagnostic participatif, la conception d'une base de dispositif pédagogique (supports d'animation, canevas d'animation collective) et par la mise en œuvre de ce dispositif avec deux groupes test.

Concrètement il s'est agi :

- de la création :
 - de cubes permettant de visualiser les volumes de consommation d'eau par poste,
 - d'un support permettant de calculer des débits d'eau et de tester des dispositifs économiseurs,
 - d'un outil permettant de comprendre le cycle anthropique de l'eau en lien avec la facture,
- de la mise en place de partenariat pour la mise en place de groupes Eco Watchers eau :
 - CPAS de Fosses-la-Ville : 4 séances (10 participants) et une réunion de concertation avec le partenaire,
 - SLSP Sambre et Biesme : 6 séances (12 participants) et une réunion de concertation avec le partenaire.

3.3.5. Atelier Energie adultes

L'Atelier Energie Adulte est un atelier convivial de sensibilisation et de réflexion sur la thématique de l'utilisation rationnelle de l'énergie qui dure 2 heures.

L'Atelier vise à aborder les réalités énergétiques des participants dans leur quotidien. Quelles sont les différentes composantes de la thématique énergie à la maison ? Où peut-on agir en priorité ?

Les conseils mis en évidence sont principalement d'ordre comportemental ou liés à de micros-investissements.

L'Atelier Energie au Quotidien mise sur l'interaction et s'appuie sur l'intelligence collective du groupe pour faire émerger les solutions existantes et réalisables.

Divers canaux pédagogiques permettent de rythmer et de varier l'Atelier afin de le rendre attractif et participatif : le défi, la manipulation d'appareil de mesure, l'utilisation de visuels informatiques, le jeu...

Les associations namuroises touchées en 2016 :

- Arche d'alliance
- Avec Toit
- Mères et Enfants / Hôtel maternel
- Phénix asbl
- Action Logement
- Forma asbl
- L'EFT Hublot
- Jeunes au Travail

Les associations touchées en 2016 :

- Asbl Vie Féminine de Thuin

Nombre de personnes touchées en 2016 :

166 adultes en situation de précarité.

Réalisations 2016 :

Réunions de concertation entre Empreintes, le CPAS de Namur et les associations bénéficiaires.

Entre janvier et décembre 2016 : 14 ateliers réalisés dans 9 associations.

3.3.6. Quartier de Bomel

Depuis 2014, Empreintes s'est donné pour projet d'explorer les possibilités d'activités et de collaborations pour s'ancrer davantage dans le quartier de Bomel.

Le projet "Quartier de Bomel" est un projet global qui vise à :

- travailler avec les associations et autres acteurs du quartier ;
- agir dans, sur et avec le quartier ;
- se construire une expertise du quartier dans tous ses aspects.

En 2016, le projet s'est concrétisé par :

- une collaboration étroite avec l'AMO Passages via le projet « Mon quartier m'enracine »
- une participation à des processus existants (collectif « ça commence maintenant » et concertation dynamique jeunesse) ;
- le suivi des relations et échanges développés avec tous les acteurs rencontrés en 2015.

Mon quartier m'enracine

Le projet est une collaboration entre l'asbl Empreintes et l'AMO Passages.

Sur base d'une légende créée pour le projet, les enfants de 7 à 12 ans du quartier de Bomel seront amenés à porter un autre regard sur leur cadre de vie.

Le projet poursuit deux finalités principales :

- vivre une expérience de projet collectif,

- se réapproprié le quartier en visant un respect accru au quotidien.

Pour rencontrer ces finalités, les enfants vivront différents ateliers qui favoriseront :

- Le « bien vivre ensemble » par le biais de jeux coopératifs
- L'exploration du quartier par le biais d'expériences ludiques et sensorielles sur le terrain.

L'approche se veut globale et systémique. Les enfants garderont trace de leurs aventures sous diverses formes : bande sonore, reportage photo, fresque, etc.

Durée : 8 ateliers entre octobre 2015 et mai 2016 – les ateliers se déroulent le mercredi entre 13h30 et 16h30.

Lieu(x) des activités : le quartier populaire de Bomel (Namur) et la salle associative du centre culturel de Namur « Les abattoirs ».

Nombre de personnes touchées en 2016 :

35 enfants de 7 à 12 ans, enfants participants aux activités proposées par l'AMO Passages à Bomel (Namur).

Réalisations 2016 :

3 réunions de préparation/évaluation avec les animatrices de l'AMO Passages.

3 après-midis d'animation avec les enfants.

Concertation Dynamique Jeunesse

La concertation dynamique jeunesse est une plateforme qui rassemble les différentes associations travaillant avec les jeunes dans le quartier : AMO Passages, Maison de Quartier Germinal, ADAS – école de devoirs, les cracks-en-tout du Restos du Cœur.

La CDJ se réunit une fois tous les deux mois avec pour objectif d'échanger sur les pratiques et le public mais aussi et surtout, d'organiser des rencontres/animations entre les enfants bénéficiaires des différentes associations.

Nombre de personnes touchées en 2016 :

40 enfants de 6 à 12 ans.

Réalisations 2016 :

- Participation aux réunions de la "Concertation Dynamique Jeunesse" du quartier de Bomel.
- Préparation, Participation et animation de trois après-midis de la Concertation Dynamique Jeunesse :
 1. réalisation d'un totem de la CDJ et activités pour renforcer l'identification des enfants au groupe, développer l'estime de soi, la confiance et la coopération au sein du groupe ;
 2. présentation du totem "grandeur nature" et activités "Koh Lanta" pour renforcer l'identification des enfants au groupe, développer la confiance, la coopération et les liens au sein du groupe ;
 3. activités ludiques et créatives (décoration du totem) en vue de renforcer l'identification des enfants au groupe, développer la confiance, la coopération et les liens au sein du groupe.
- Rencontre avec les animateurs de la Maison de Quartier Germinal : mise en place de la collaboration pour la reproduction des fresques réalisée par les enfants de la CDJ sur le mur de l'Agora Space dans la Cité Germinal ;
- Evaluation de la journée de la CDJ du 26/10/2016 ;
- Modification de la Charte de la Concertation Dynamique Jeunesse.

3.3.7. Animation Festival du Film Nature Namur

En 2016, l'association a collaboré avec le Festival du Film Nature de Namur à la création d'une animation à destination d'adultes en situation de précarité.

L'activité propose une animation de sensibilisation à la nature et particulièrement à l'avifaune sur le site du Parc Astrid à Jambes. Cette animation de terrain ludique, sensorielle et naturaliste est suivie d'un accompagnement dans la visite de l'exposition photographique du festival du film Nature de Namur 2016.

Objectifs

- Expérimenter un moment de sensibilisation à la nature au plus près de leur milieu de vie afin de découvrir, mieux connaître et apprécier leur environnement mais aussi d'éveiller leur intérêt pour la nature.
- Conscientiser les participants à l'accessibilité des lieux nature : source de plaisir, de découverte, d'émerveillement,...

Nombre de personnes touchées en 2016 :

38 adultes bénéficiaires d'un service social situé sur le territoire de la commune de Namur.
24 enfants entre 9 et 12 ans.

Réalisations 2016 :

5 animations sur le site du Parc Astrid à Jambes en octobre 2016.

3.4. Axe 4 « Acteurs d'ERE : outiller les animateurs et les enseignants »

La finalité de l'Axe 4 est la mise en place d'un programme de renforcement et de développement des compétences et des ressources des publics relais. Il s'agit de stimuler et d'optimiser leur intervention auprès des jeunes dans leurs milieux de pratique respectifs afin que ces derniers deviennent de véritables citoyens acteurs de leur environnement. Il est principalement mis en œuvre par le Département Formation-Outils.

Comme en 2015, le focus a été mis en 2016 sur la formation en ErE (Education relative à l'Environnement) des étudiants futurs enseignants, ainsi que sur la formation des animateurs des mouvements et organisations de jeunesse.



3.4.1. Formations

3.4.1.1. Pour les OJ

Le département Formation-Outil fait le pari qu'une fois formés et outillés pour intégrer l'Education relative à l'Environnement dans leurs activités, les animateurs pourront contribuer à l'émergence de jeunes citoyens responsables, ayant appris à porter un regard critique et réflexif sur les réalités socio-écologiques, et à en utiliser et partager les ressources de façon solidaire en prenant en compte l'interdépendance des réalités socio-environnementales.

Dans ce cadre, le département Formation – Outil est intervenu en 2016 dans la formation d'un mouvement de jeunesse, a approfondi un partenariat avec une autre organisation de jeunesse, a initié une nouvelle collaboration avec une deuxième organisation de jeunesse et a réfléchi à l'élaboration d'un BACV Environnement :

Faucons Rouges:

Les Faucons Rouges organisent chaque année une formation initiale d'animateurs. Ils se sont donnés comme objectif de sensibiliser le mouvement au développement durable et de susciter des changements de comportements éco-responsables. Dans ce cadre, Empreintes a rencontré la nouvelle responsable pédagogique du mouvement en février pour une concertation autour des objectifs d'une journée de formation qui a été prestée le 31 mars. 27 jeunes animateurs ont été formés dans ce cadre sur la thématique de la forêt. Une évaluation de la formation a eu lieu en mai et la responsable pédagogique des Faucons rouges a été rencontrée début juin afin d'optimiser la collaboration prévue en 2017.

Ville de Namur :

L'échevinat de la Jeunesse de la Ville de Namur a interpellé Empreintes en vue d'organiser une journée de formation à l'intention des animateurs namurois des mouvements de jeunesse en 2017. Une rencontre de préparation a eu lieu le 20 octobre avant de remettre offre en décembre 2016 sur base du déroulé discuté, mais Empreintes n'a finalement pas été retenue en tant qu'opérateur de cette journée de formation.

Coala

La co-construction d'un BACV vert a été poursuivie avec l'asbl Coala (Centre d'Organisation et d'Animation de Loisirs Actifs). Dans ce cadre, une équipe-projet a été constituée au sein d'Empreintes afin de définir 4 axes d'intervention prioritaires d'un BACV qui pourrait être considéré comme « vert ». Le département s'est appuyé sur cette réflexion pour faire des propositions permettant de « verduriser » la formation BACV de Coala.

Une réunion de concertation a eu lieu en janvier avec les formateurs de Coala afin de cadrer les modules de formations à investir par Empreintes. Le plan de vie en groupe a été revu afin de proposer une attention particulière autour des éco-gestes et des fiches d'activités ont été proposées pour le module kermesse afin d'inciter les futurs animateurs à porter une attention particulière à la découverte du lieu d'animation dans leurs futures pratiques.

Sur le terrain, Empreintes s'est investie lors d'une deuxième intervention dans la session de février à destination de 22 futurs animateurs, avec la présence de la stagiaire du département Marine Dessard durant les trois premiers jours de formation en observation et pour tester une première mouture de l'outil *Le petit collapsologue* (appelé depuis *Le petit transitionnaire*) sur les temps de midi. Ensuite, Annick Cockaerts et Elise Rouard sont intervenues 2 jours, en observation, en animation du Petit collapsologue et en animation dans les modules « invité expert » avec la découverte de la *Malle Consomm'acteur* et le « forum » autour du photolangage *A table*.

Suite à cette collaboration plus approfondie lors de la session de Carnaval, Coala est revenu vers Empreintes en précisant que son objectif dans le cadre du partenariat n'était pas de « former les futurs animateurs pour en faire des éducateurs à l'environnement ou des animateurs nature », cette dimension pouvant être développée plutôt lors d'une formation complémentaire spécifique.

Coala restant intéressé par le fait de sensibiliser les futurs animateurs eux-mêmes à l'environnement, Empreintes est intervenue une troisième fois lors de la session de printemps 2016.

Une réunion de préparation a eu lieu début mars avec les 5 formateurs de Coala afin de déterminer les modules à investir au mois d'avril. Les consignes du module « kermesse » ont été revisitées. Empreintes est donc à nouveau intervenue avec Annick Cockaerts lors de la session de Pâques en animant le module kermesse et le module « invité expert » avec Elise Rouard autour de la forêt.

Le retour des jeunes et des formateurs de Coala étant positif, en fin d'année, Empreintes a à nouveau participé à la formation de Toussaint. Des réunions de conception d'activité ont été organisées avec les formateurs de Coala les 20 septembre, et 13 octobre avant d'investir la formation de Toussaint avec la visite par Annick Cockaerts et Gaël Nassogne du temps d'accueil, du grand jeu, de moments volontaires « forma'terre », du module « transfo du lieu » et du forum sous forme de frabee pour 30 futurs animateurs. L'évaluation des jeunes a à nouveau été positive, Empreintes attend une demande concrète de la part de Coala pour une éventuelle future collaboration.

Parc Parmentier

Le département a également réfléchi aux possibilités de créer une formation Brevet d'Animateur de Centres de Vacances « verte » en collaboration avec le Parc Parmentier. Cette réflexion a été initiée lors d'une rencontre le 9 juin 2016.

Au total, c'est donc 117 (futurs) animateurs qui ont bénéficié des formations proposées par Empreintes en 2016.

En parallèle à ces différentes interventions auprès de partenaires extérieurs, Empreintes a continué à approfondir sa réflexion autour d'un BACV « idéal » ayant pour objectif de former des jeunes acteurs de leur environnement. Une réunion d'orientation a eu lieu le 22 septembre 2016 à ce sujet.

3.4.1.2. Pour les Enseignants

Pour 2016, le département Formations –Outil a continué à se centrer les formations à destination des enseignants sur des thématiques et des projets menés par Empreintes en capitalisant les animations et projets de l'association sous forme d'activités clé-sur porte.

IFC (Institut de la formation en cours de carrière) :

Le département Formations – Outils a par ailleurs répondu à un appel d'offres de formations émanant de l'IFC.

Dans ce cadre, le Département a aménagé les offres de formations en fonctions des retours des enseignants en 2015 et proposé trois formation intitulées :

- « Quand le bruit devient nuisance, comment prendre soin ensemble -les élèves et moi- de nos oreilles, nos voix et notre patience !» Cette formation était destinée aux instituteurs de la 1^{ière} à la 6^{ième} année primaire et aux professeurs de l'enseignement secondaire spécialisé.
- « La mobilité de la 5^{ième} primaire à la 2^{ième} secondaire, c'est jouer, bouger, vivre, réfléchir, proposer, construire et sensibiliser ! Explorez le thème sous l'angle de l'éveil géographique... » Cette formation était destinée aux instituteurs de 5^e et 6^e années primaires et aux professeurs de géographie du premier degré de l'enseignement secondaire.
- « Quittez les sentiers battus en éveillant vos élèves à l'environnement ! Vivez des activités conçues et testées en type 2, maturité 3 autour de la mobilité et de l'énergie et repartez avec des fiches pratiques à utiliser en classe... » Cette formation était destinée aux enseignants de l'enseignement primaire et secondaire spécialisé de type 2 maturité ou forme 3.

La conception de ces offres a nécessité une concertation avec l'IFC le 28 avril, qui a elle-même amené le département à adapter les offres initiales afin qu'elles répondent plus largement aux besoins et attentes des enseignants. Ces offres de formation ont été acceptées à l'IFC. 14 journées de formations ont été prestées pour l'IFC en 2016, elles ont réuni au total 89 enseignants.

FOCEF :

Le département a répondu à un appel d'offre de la Focef Hainaut. L'offre de la formation intitulée : « La mobilité c'est jouer, bouger, vivre, réfléchir, proposer, construire et sensibiliser! » pour la 3^{ième} à la 6^{ième} primaire n'a pas été retenue.

CECP (Conseil de l'Enseignement des Communes et des Provinces) :

Le département avait remis deux offres de formation pour le catalogue à inscription individuelle de l'année 2016, l'une a été retenue et mise au catalogue mais pas commandée faute d'inscriptions en suffisance.

Par contre une formation sur l'environnement sonore a pu être financée par le CECP pour 31 enseignantes de l'école maternelle du Parc Malou à Woluwe Saint Lambert le 1^{er} février 2016.

En collaboration avec le département animation, le département a également concerté le 18 octobre l'équipe enseignante de l'école communale fondamentale n°13 de Schaerbeek. Sur base de leurs attentes, le déroulé d'une formation « Le vivant dans toutes ses formes ne

demande qu'à être découvert sous toutes les coutures! Des pistes pour sortir et s'éveiller à la biodiversité aux portes de l'école...» a été conçu pour être dispensé en février 2017.

CECAFOC (Centre catholique pour la formation en cours de carrière, à destination des enseignants du secondaire) :

Une formation sur « Le jeu Optimove : un outil pour aborder la mobilité en EDM » a été donnée à Namur le 29 janvier 2016 dans le cadre des formations FORFOR à 22 enseignants.

IBGE (Bruxelles-Environnement) :

Dans le cadre de la collaboration entre Empreintes et Bruxelles Environnement autour du bruit à l'école, le département et les animateurs qui travaillent la thématique de l'environnement sonore ont préparé, animé et évalué plusieurs formations dans les écoles bruxelloises. L'entière de l'équipe éducative est alors formée à la méthodologie et à la pédagogie d'Empreintes autour de l'environnement sonore. Quatre formations autour de l'environnement sonore ont de la sorte été organisées grâce au soutien de Bruxelles-Environnement pour 70 enseignants et accueillants des équipes éducatives de diverses écoles bruxelloises les 7 octobre (20 enseignants, Ecole maternelle n°2 de Schaerbeek), 27 octobre (11 accueillantes, Ecole maternelle et primaire du Parc Malou de Woluwe Saint Lambert), 14 novembre (30 enseignants, Ecole Steyls de Laeken) et 16 novembre 2016 (9 accueillantes extra-scolaire, Ecole Steyls de Laeken).

Ecole fondamentale Martin V de Louvain-la-Neuve :

Avec Nicolas Moulan, du département animation, le département a créé, animé et évalué une formation « Tous dehors ! » pour 4 enseignantes de la section maternelle.

Au total, c'est donc 216 enseignants et accueillants qui ont bénéficié des formations d'Empreintes en 2016.

3.4.1.3. Pour les étudiants futurs enseignants

En 2016 le département continué à renforcer son approche des futurs enseignants en collaborant de manière étroite avec plusieurs Hautes écoles.

Haute école Léonard de Vinci – Ottignies (Ecole Normale Catholique du Brabant-Wallon) :

Le 4 mars une formation autour de la mobilité et d'Optimove Junior a été donnée à Ottignies à 19 étudiants de 2ème année futurs instituteurs primaire dans le cadre de la semaine développement durable organisée par Geneviève Durant.

Le 10 mai, une formation autour de la mobilité et d'Optimove a été donnée à Ottignies 13 étudiants futurs régents en Etude Du Milieu dans le cadre du cours de Philippe Soutemans.

Les 21, 24 et 25 octobre, une formation autour de l'environnement sonore a été donnée à Ottignies à 21 futurs instituteurs.

Haute Ecole Albert Jacquard - Namur :

12 étudiants du professeur Arnaud Luycks ont découvert le secteur de l'Education relative à l'Environnement lors d'une formation le 19 mai chez Empreintes.

Haute école de Namur Liège Luxembourg (Henallux – Implantation de Champion) :

Le 26 septembre, 8 futurs régents en sciences (3ème BAC) et leur professeur Madame Maquet ont découvert le secteur de l'Education relative à l'Environnement et les ressources proposées par Empreintes.

Haute école de Namur Liège Luxembourg (Henallux – Implantation de Malonne) :

Dans le cadre d'un partenariat renouvelé avec la Haute Ecole depuis 2015 autour de la semaine du livre de jeunesse, le 29/09 Empreintes a assuré un atelier autour des décomposeurs avec 50 étudiants futurs instituteurs, et le 30/09 17 étudiants ont été sensibilisés à l'environnement sonore.

Haute école de Namur Liège Luxembourg (Henallux – Département IESN) :

9 étudiants du professeur Isabelle Picquot ont participé le 6 octobre à une formation sur la consommation durable et le secteur de l'ErE en tant que futurs régents en aide-familiale et sociale.

Au total, 149 étudiants futurs enseignants ont été sensibilisés à l'ErE par le biais de formations et ateliers d'Empreintes en 2016.

3.4.1.4. Pour les éducateurs

L'institut de Reumonjoie à Malonne a contacté Empreintes afin de concevoir et organiser une formation « Dehors dans la nature » qui serait dispensée en 2017 aux éducateurs de l'institut. Celui-ci accueille des enfants porteurs d'une déficience intellectuelle et de troubles de comportement. Le cadre où est situé ce Service Résidentiel pour Jeunes (SRJ) est naturel et magnifique et les éducateurs, bien que constatant un apaisement des jeunes au contact de la nature, se sentent démunis pour les accompagner. Une réunion de rencontre le 4 octobre avec Carine Lefèvre a permis de définir les contours du partenariat, de prendre connaissance des attentes et de répondre conjointement à un appel d'offre pour financer la formation.

3.4.1.5. Pour les travailleurs sociaux

En 2014 Empreintes avait créé et presté une formation sur l'accompagnement des publics pour réduire la précarité énergétique pour l'Institut de Formation et Recherche en Education à l'Environnement (IFREE). Cette formation adaptée en 2015 en un dispositif de 2 jours à destination d'agents de CPAS a été donnée deux fois en 2016 : une première fois en février dans le cadre d'un partenariat avec le Logis Chatelétain (15 participants), et une deuxième fois en décembre 2016 dans le cadre d'un partenariat avec le CPAS de Namur (15 participants).

3.4.2. Outilthèque

L'outilthèque répond à deux objectifs :

- promouvoir et diffuser les outils pédagogiques créés par l'association et plus particulièrement d'Optimove et Alimen'terre. Certains outils sont vendus, d'autres loués. La livraison d'un exemplaire s'accompagne d'un court temps d'initiation au jeu ;
- mettre à disposition du public et particulièrement des professionnels de l'éducation les outils rassemblés dans le cadre des activités de l'équipe.

Dans ce cadre, le département a participé à quatre événements pour promouvoir l'Outilthèque auprès de ses publics cibles :

- la rencontre organisée par le Réseau Idée le 6 janvier 2016 à Namur entre enseignants et directions de Hautes Ecoles et associations en ErE DD ;
- le Salon des Plans de Déplacements Scolaires organisé par Bruxelles Mobilité à Bruxelles le 17 novembre 2016;
- la Table ronde organisée par Bruxelles Mobilité à Bruxelles le 20 octobre 2016 à destination des écoles secondaires ;
- le Salon des éditeurs organisé par l'Henallux (implantation de Champion) le 7 octobre 2016 ;

Une liste de tous les outils disponibles est accessible via le site Internet.

Ateliers

Des ateliers d'initiation à l'utilisation d'outils pédagogiques sont également organisés. 10 ateliers ont été donnés dans le cadre de la découverte d'outils en 2016 afin d'inciter 131 enseignants, animateurs, étudiants ou autres à l'utilisation d'outils d'ErE.

Prêts

39 jeux ou malles ont été prêtés en 2016 : 10 fois Alimen'terre, 8 fois Optimove, 6 fois Optimove Junior, 3 fois la Malle Rouletaboule, 2 fois la Malle Consomm'acteur, 2 fois Energic'à Brac, 1 fois le DVD Climate challenge, 1 fois Ricochet, 1 fois la Boite Energie, 1 fois les Indiens contre les géants du pétrole, 1 fois Urbanistes en herbe, 3 fois des livres ou matériels divers.

Notons que chaque prêt d'outils requiert deux rencontres avec le bénéficiaire. La première est destinée à la présentation de l'outil et de ses pistes d'exploitation. La seconde, lors du retour du jeu, permet de recueillir le feed-back des bénéficiaires.

Ventes

22 outils ont été commandés en 2016 : 1 Optimove en bois, 2 Optimove Classic et 6 Optimove Junior et 13 Alimen'terre (suite au rachat d'un stock de 250 exemplaires au BEP).

Bibliothèque interne

Le travail de ré-organisation de la bibliothèque interne de l'association a été poursuivi afin que les ressources puissent être mieux connues des différents chargés de projet et mieux valorisées auprès des jeunes volontaires de l'association.

3.4.3. Création de jeux pédagogiques

L'Odyssée des sons

Empreintes travaille la question du bruit en milieu scolaire depuis 2004. Cela s'est traduit par la création de l'outil pédagogique « Décibelle et Groboucan » et de nombreux projets scolaires. Le jeu « La Prison des Sons » a été développé dans le cadre de ces projets. Après 7 années d'expérience, de nombreuses modifications et améliorations ont été apportées à cet outil. Afin de pouvoir être exploité de manière autonome, il nécessitait une réactualisation.

En 2015, un premier prototype de la nouvelle mouture avait été testé et donné lieu à la création d'un deuxième prototype implémentant les modifications nécessaires. Après avoir été mis en stand-by en 2016 suite au manque de ressources humaines au département animation pour faire évoluer le projet, des pistes de financement de l'outil doivent être explorées en 2017.

Le petit collapsologue

Le premier prototype d'un nouveau jeu sur la résilience, la transition et l'effondrement a été testé auprès des jeunes pour mettre en valeur les initiatives alternatives. Ce prototype évolue, le jeu sera d'ailleurs probablement plutôt appelé *Le petit transitionnaire*, et sera affiné en 2017 en fonction du projet d'Empreintes sur le message à faire passer auprès des jeunes.

3.4.4. Création de dossiers pédagogiques

Wood'kit

PEFC avait précédemment créé un dossier pédagogique destiné aux enseignants en lien avec une exposition itinérante « La forêt, source de vie... ». L'asbl souhaitait en faire une adaptation pour les mouvements de jeunesse, utilisateurs fréquents des forêts. Elle s'est alors tournée vers Empreintes asbl pour l'aider à réaliser ce projet en partenariat avec la SFRB (Société Royale Forestière Belge) et le SPW.

L'objectif général de l'outil pédagogique « Jeunes en forêt » est d'éduquer les animateurs de mouvements de jeunesse à la multifonctionnalité de la forêt et de les outiller dans le cadre de

leurs animations en leur permettant, à eux ainsi que leurs animés, de se rendre sensibles à la forêt, de la comprendre, de prendre conscience du système et du biotope, de la respecter et de la faire respecter.

L'outil se veut pratique, transportable et facilement utilisable avec des activités adaptées et directement reproductibles. Une convention actant le partenariat ainsi qu'une demande de subside auprès du Ministre de la Forêt René Collin avaient été rédigés en 2015. Les différents mouvements de jeunesse susceptibles de proposer l'outil à leurs membres ayant été rencontrés et consultés sur la forme que devrait prendre l'outil et les thématiques et méthodologies les plus appropriées pour que le dossier soit utile à leurs publics, l'outil « Jeunes en forêt » s'appelle désormais « Wood'kit, l'eSENSiel pour animer en forêt et en rivière ».

Le subside a été obtenu, et la thématique de l'outil a été élargie suite à la rencontre des Contrats de Rivière pour intégrer des fiches autour de l'eau. 30 fiches d'activités ont été rédigées et relues par les différents partenaires, le graphisme et la diffusion de l'outil seront effectués en 2017.

Répertoire des formations « animateurs Nature et Environnement »

Dans le cadre de son stage en éco-conseil, Adeline Maes avait initié la rédaction d'une brochure destinée aux jeunes en recherche d'une formation pour devenir animateur et plus particulièrement animateur Nature & Environnement. La brochure a été remaniée par Charlotte Prétat et éditée en 2016.

3.4.5. Expertise / accompagnement d'association/TFE

Le CRIE a été sollicité pour son expertise dans les projets de mobilité scolaire à participer à une matinée de réflexion initiée par le groupe « Rochefort en transition ».

Cette présence au groupe de travail mobilité de « Rochefort en transition » a permis aux participants d'identifier les actions possibles et de délimiter le champ d'action de leurs projets.

Empreintes est régulièrement sollicitée afin d'apporter des conseils pour la rédaction de travaux de fin d'études d'étudiants. Les échanges portent sur la découverte d'outils et la didactique de l'ErE.

En 2016, le département a accompagné 10 étudiants dans le cadre de leurs travaux de fin d'étude ou leurs stages.

Fleuves Grandeur Nature

En 2015, Empreintes a été sollicitée par La Ligue de l'Enseignement pour devenir partenaire du projet « Fleuve Grandeur Nature ». Le projet a pour but de développer un ensemble d'outils pédagogiques autour d'une vision globale des bassins versants de grands fleuves européens dont 2 fleuves belges (l'Escaut et la Meuse). Le caractère innovant de cet outil est de permettre une vision globale et une appropriation de chaque territoire de vie par ses citoyens grâce à une représentation « grandeur nature », une malle pédagogique et un espace numérique propre à chaque fleuve.

Pluridisciplinaire, l'outil doit s'articuler et être complémentaire aux outils existants et s'inscrire dans le cadre d'un partenariat de co-construction avec un tissu d'acteurs pertinents sur chaque territoire.

En 2016, Empreintes a en tant que partenaire relais du projet vérifié auprès du public cible la pertinence du contenu et du graphisme de la fresque afin que celui-ci prenne en considération la réalité du territoire namurois. L'association a également testé plusieurs activités de l'outil auprès de ses publics et en a fait le retour auprès de la Ligue de l'enseignement. Le partenariat sera poursuivi en 2017.

Puissance Cat

Le département a été sollicité par le Cabinet du Ministre Carlo Di Antonio pour accompagner un projet de concours de création de jeux sur le bien-être animal dans l'objectif de sensibiliser les

enfants de primaire aux contraintes liées à l'achat ou à la possession d'un animal de compagnie, dans le but d'éviter les achats impulsifs et les abandons. Dans ce cadre, le département a en 2016 analysé les jeux conçus par les écoles participantes, participé aux jurys de pré-sélection et de sélection des jeux gagnants.

ATD-Quart Monde

Le département Formations-Outil s'est engagé dans une collaboration avec ATD-Quart Monde et Changement pour l'Égalité pour répondre à la question « Quelles sont nos ambitions pour l'école ». Empreintes a participé en 2016 à trois journées de « croisement du savoir » avec les différents participants : parents, élèves issus de la grande misère, enseignants et professionnels en lien avec l'école (les 23 janvier, 25 avril et 1^{er} octobre). Le département veille lors de ces rencontres à inscrire la dimension environnementale dans la réflexion et à faire percoler la vision d'Empreintes (accompagner les jeunes à être et se sentir acteurs de leurs environnements) dans le cheminement collectif.

PIPSA

Le site www.pipsa.be recense les outils pédagogiques en promotion de la santé. Empreintes fait partie des experts amenés à évaluer certains de ces outils et à émettre un avis publié sur le site. Empreintes a participé à deux cellules d'expertise en mars et novembre 2016.

Audit Agenda 21

Depuis 2007, l'asbl Coren mène le projet « Agenda 21 scolaire ». L'objectif de ce projet est la promotion du développement durable dans les établissements scolaires.

Le projet Agenda 21 scolaire engage les écoles à mener des actions techniques, éducatives, de concertation et de communication interne et externe. Cela suppose la prise en compte de cinq thématiques, à savoir l'environnement, la santé, le cadre de vie, la solidarité et l'économie.

La démarche proposée suppose la rédaction de procédures garantissant la pérennité du projet et la mise en place d'indicateurs permettant au fil des années, de mesurer les améliorations au niveau pédagogique et technique.

Plus précisément, il s'agit de :

- fédérer toute la communauté scolaire autour d'une dynamique qui promeut la recherche du bien-être individuel et collectif ainsi que le respect de l'environnement ;
- mettre en place une démarche participative au sein de l'école ;
- initier des activités d'éducation au développement durable.

L'asbl Empreintes intervient dans le processus d'évaluation et de labellisation. Un audit externe est réalisé dans chacune des écoles participantes. Son objectif est d'évaluer la démarche "Agenda 21" scolaire mise en place selon une grille de critères (examen des documents, observations sur site, dialogue avec la communauté scolaire) pour aider l'école dans son processus d'amélioration continue.

C'est-à-dire :

- Aller chercher de l'information sur le terrain ;
- La restituer à la direction / l'encadrement ;
- Générer des pistes d'amélioration.

Les écoles touchées en 2016:

Collège Notre-Dame de la Paix à Erpent
Ecole fondamentale "Arbre-en-Ciel" à Jassogne

Réalisations 2016 :

Evaluation des audits en mars 2016
Préparation des audits en septembre 2016
2 audits en octobre 2016.

GT Tous Dehors

Empreintes participe activement au groupe de travail « Tous Dehors »

Ce GT rassemble toute personne intéressée par les pratiques d'éducation au contact de la nature : associations, institutions, enseignants, animateurs, etc.

Le GT souhaite communiquer l'envie de pratiquer l'éducation du dehors et rendre autonome dans cette pratique.

En 2016, le GT a poursuivi la rédaction d'un ouvrage méthodologique à destination des enseignants du fondamental intitulé « Trésors du dehors – auprès de nos arbres enseignons heureux ». Pour ce faire, un sous-groupe « méthodologie » constitué au sein du GT s'est concentré sur cette tâche en se basant sur les témoignages des enseignants ayant participé à la dynamique mise en place en 2014-2015. Empreintes a participé à trois réunions de travail pour la rédaction et la relecture de l'outil les 25 février, 25 mars et 25 mai 2016.

Comité Projets Jeunes (FWB)

Empreintes est membre effectif (au nom de Relie'f) de la commission chargé de remettre un avis à la Ministre de la Jeunesse sur les projets faisant l'objet d'une demande de subside dans le cadre de la Circulaires Projets Jeunes de la Fédération Wallonie. 241 dossiers remis par des OJ, MJ, groupes de jeunes... ont été analysés. La commission d'avis s'est rassemblée 4 fois en 2016.

3.4.6. Acteurs d'ErE en Province de Namur

Dans le cadre de ses missions « CRIE », l'équipe d'Empreintes a invité l'ensemble des acteurs d'ErE en Province de Namur pour une troisième rencontre annuelle.

Lors de cette réunion, qui s'est tenue au centre culturel de Namur (Abattoirs de Bomel), chacun a partagé son actualité et ses projets à venir lors d'un tour de table.

Cette année, la Province de Namur, représentée par des membres du cabinet de la Députée en charge de l'environnement ainsi qu'un membre du service environnement, étaient présents. Ceux-ci ont présenté les actions de la Province en la matière et découvert la diversité des acteurs et des activités d'éducation à l'environnement dans la Province.

A noter que cette rencontre a également été l'occasion pour le CRIE de Namur, de proposer une formation d'une heure aux membres intéressés. Cette formation avait pour objectif de leur présenter le fonctionnement d'une page Facebook.

3.5. Axe 5 Dispositif particulier « A l'école des éco-citoyens »

Empreintes propose aux écoles d'amplifier et de structurer leurs pratiques d'éducation relative à l'environnement avec les élèves. « A l'école des éco-citoyens » propose un panel de six formes de soutien aux équipes éducatives.



- Des animations
Les animations ont pour objectif de sensibiliser pour déclencher la volonté d'agir. De deux heures à une journée selon les thématiques, elles peuvent soutenir une initiative ou un projet de classe, faire connaître les possibles, donner l'envie de tester une activité d'éducation à l'environnement.
- Des projets
Les projets ont pour spécificité de proposer aux enseignants, aux groupes d'enfants de travailler une thématique sur une durée plus longue grâce à plusieurs interventions de l'animateur dans la classe. L'objectif d'un projet est la prise en charge active de l'environnement par les enfants. Les jeunes abordent les matières scolaires en sollicitant et en développant des aptitudes différentes et particulièrement celles qui permettent de créer des liens entre les savoirs et leur environnement ainsi que de s'inscrire dans une dynamique collective.
- Des Outils (Voir Axe 4)
Les outils sont des jeux et de malles pédagogiques favorisant les démarches actives en Education relative à l'Environnement (ErE). Sélectionnés par l'association pour leur caractère ludique, participatif, collectif ou expérientiel, ces outils viennent soutenir les personnes désireuses de se lancer dans une démarche d'ErE.
- Un accompagnement
Au-delà des activités proposées aux classes ou aux enseignants, Empreintes peut également accompagner et renforcer un projet existant dans l'école. Cet accompagnement sera défini entre l'école et l'association en tenant compte des besoins spécifiques du projet. Il pourra prendre la forme d'un soutien méthodologique, pédagogique ou thématique.
- Des formations (Voir Axe 4)
Les formations permettent aux enseignants de découvrir des méthodologies et de dispositifs qui leur permettront d'intégrer l'ErE dans leurs pratiques pédagogiques dans le respect des socles et des programmes. Elles sont disponibles à la demande des équipes éducatives ou par l'intermédiaire des opérateurs de la formation continue des enseignants.
- Un partenariat
L'école est un lieu d'éducation à la citoyenneté et un lieu d'apprentissage. C'est aussi une infrastructure à gérer, intégrée dans un environnement déterminé.

L'éducation à l'environnement (ErE) peut toucher ces trois dimensions et s'inscrire dans la durée.

Empreintes propose aux écoles de concevoir en partenariat, un projet inscrit dans le rythme et les missions de celle-ci. Il permet d'aborder différentes thématiques environnementales, d'acquérir des savoirs et savoir-être. L'Ecole des éco-citoyens commence par une rencontre avec l'école qui vise à identifier ses besoins, ses ressources, ses freins, ses souhaits... Celui-ci peut aller d'une animation à la révision du projet d'établissement.

3.5.1. Animations scolaires

3.5.1.1. Animations Energie

Veill'Energik !

« Une animation effervescente sur l'énergie !! Un réalisateur à court d'idées se tourne vers les enfants pour imaginer le scénario de son prochain film sur l'utilisation de l'énergie dans le futur. A travers différents défis - isoler une maison, faire la course aux Watts, imaginer le moyen de transport idéal - le scénario du film se construit petit à petit. »

Veill'Energik sensibilise à l'URE via le jeu et le défi. Cette animation scolaire dure 3 heures et est à destination d'élèves de la 3^{ème} à la 6^{ème} primaire.

Tout au long de l'animation, les enfants imaginent, calculent, bougent, collaborent, créent une synthèse. Une attention particulière est portée à rencontrer les sensibilités multiples des enfants.

La Veill'Energik privilégie une approche systémique de la question énergétique. Les élèves comprennent la complexité de la question. La solution n'est pas unique, chacun sera invité à proposer ses idées en fonction de ses réalités et contraintes propres.

En 2016, l'animation Veill'Energik a été proposée en partenariat avec le CPAS les Bon Villers.

Nombre de personnes touchées en 2016 :

53 élèves de 9-12 ans.

Réalisations 2015 :

2 animations en janvier 2016.

3.5.1.2. Animations Mobilité

De files en fils

L'animation « De files en fils » est une animation sur la thématique de la mobilité destinée à des élèves de 5^{ème} et 6^{ème} primaire et 1^{ère} et 2^{ème} secondaire dont les objectifs sont :

- Sensibiliser les élèves aux enjeux de la mobilité sur les trajets quotidiens;
- Amener au sein de l'école, via une enquête sur les déplacements domicile-école réalisée par les élèves, un bilan puis une réflexion sur la mobilité et sur la sécurité sur le chemin de l'école ;
- Se familiariser avec une carte topographique c'est-à-dire un outil concret de mobilité.

Le temps de l'animation, la classe est transformée en bureau d'études chargé d'analyser et de formuler des propositions quant à la façon de se déplacer pour se rendre à l'école. Concrètement, les élèves de la classe sont tout d'abord invités à se repérer sur une carte IGN. Ils identifient plusieurs endroits : routes, sentiers, bois, prairies, leur école,... Ensuite, ils orientent correctement la carte grâce à une boussole et repèrent des éléments extérieurs à l'école afin de se projeter en dehors du bâtiment. Ils peuvent alors tracer le chemin de leur domicile à l'école, en s'aidant d'une carte commerciale où apparaissent le nom des rues.

Institution touchée en 2016 :

Commune de Saint-Ghislain Service Education.

Nombre de personnes touchées en 2016 :

11 élèves de 9 à 12 ans.

Réalisations 2016 :

Conception et animation d'une activité sur la sécurité routière aux abords des écoles destinée au conseil communal des enfants de Saint-Ghislain (animation basée sur le jeu « Ma sécurité, j'y tiens ! »).

Parcours Urbain Mobilité

Le Parcours Urbain Mobilité est une animation sur la thématique de la mobilité destinée à des élèves de 5^{ème} et 6^{ème} primaire et 1^{ère} et 2^{ème} secondaire dont les objectifs sont :

- Sensibiliser les élèves à l'environnement urbain ;
- Permettre et expérimenter une découverte globale de la ville ;
- Comprendre les enjeux de la mobilité urbaine ;
- Rendre les élèves citoyens, acteurs et critiques ;
- Susciter une mise en projet de la classe.

Sur la méthode, cette animation amènera au sein de la classe une réflexion sur notre façon de nous déplacer. Il s'agit d'un cheminement actif et participatif dans la ville de Namur : les jeunes plongent à la découverte d'un milieu complexe et diversifié, ils parcourent la ville avec un regard différent en lien avec une thématique particulière, fil vert du parcours.

Au programme : jeu de rôle, lecture de carte, coopération, interview, découverte paysagère...

Ecole touchée en 2016 :

Institut Marie Immaculée Montjoie à Bruxelles

Nombre de personnes touchées en 2016 :

25 élèves de 9-12 ans

Réalisations 2016 :

1 animation en février 2016.

3.5.1.3. Animations Nature

Les animations nature présentées dans le catalogue scolaire ont été organisées en trois catégories : EAU – NATURE EN VILLE – BIODIVERSITE. Cette nouvelle organisation a été l'occasion d'étoffer les animations Nature et de rendre cohérente l'offre de l'association en matière d'animations Nature.

Animations EAU

Eau de Ville : des défis, des observations, des discussions pour s'approprier activement les étapes du cycle anthropique de l'eau (captage, potabilisation, distribution, utilisation, épuration) et se forger un avis averti et critique sur l'utilisation de l'eau du robinet dans notre quotidien.

Indice biotique rivière : enfiler ses bottes et se rendre à la rivière pour y pêcher les « bestioles » permet de mesurer la qualité de son eau. Une occasion de mieux connaître la rivière et ses habitants mais aussi de comprendre ce qui influence la santé des cours d'eau.

Des mares et des hommes : la mare de la réserve de la Poudrière et l'étang ornamental du Petit Riz ... Explorer et comparer ces deux plans d'eau urbains pour découvrir les êtres vivants des milieux humides (insectes, plantes, batraciens, oiseaux, ...) et prendre conscience des interactions entre les hommes et ces milieux de vie particuliers.

Plumes, poils et écailles de Meuse : même en ville la Meuse grouille de vie, notamment entre l'île « Vas t'y frotte » et l'écluse de La Plante à Namur. Contes, jeux et observations permettent d'approcher sans se mouiller les oiseaux, poissons et autres animaux qui

occupent le fleuve. Rdv sur le rivage Mosan pour apprendre à en reconnaître certains, en connaître d'autres mais aussi comprendre pourquoi et comment ils vivent en ces lieux.

Retour aux sources : mares, étangs, rivières,... L'eau est source de vie, d'apprentissage, d'amusement et d'émerveillement. Elle attire l'attention du rêveur, de l'artiste, du scientifique, du professeur,... Rendez-vous est donné au bord de l'eau pour écouter des histoires de grenouille, observer des bestioles, construire un petit bateau végétal, peindre ou mimer, sculpter ou écrire,... Un large panel d'activités pour petits et grands désireux de découvrir et exprimer un lieu plein de poésie.

Animations NATURE EN VILLE

Le jardin des senteurs : partir à la découverte du jardin des senteurs pour comprendre les secrets des plantes. Ludo, passionné de plantes à fleurs, est à la recherche de nouvelles odeurs pour confectionner un parfum exceptionnel. Il s'est rendu au jardin des senteurs, lieu réputé pour toucher aux sens et aux émotions de chacun. Mais c'était sans compter sur un rhume carabiné...

Le jardin des deux tours : l'utilisation des plantes au Moyen-âge était-il si différent de maintenant? Pénétrer dans ce jardin médiéval est une invitation au voyage dans le temps. Un lieu où les jeux, les contes et les 5 sens permettent de mesurer le lien si étroit qui existe depuis toujours entre les hommes et la nature.

Sur les traces de la nature en ville : de la fourmi à la chauve-souris et du pissenlit au tilleul, la ville regorge de verts trésors qui ne demandent qu'à se révéler. Toucher du bois, écouter le chant des oiseaux, chercher la petite bête, goûter des saveurs sauvages... Partir à la rencontre de la faune et de la flore urbaine pour porter un regard neuf sur ce qui nous entoure et observer la place de la nature dans la ville.

Paysages à la carte : observer sa ville, son quartier, un parc, une réserve naturelle avec les outils du paysagiste permet de mieux les comprendre et les apprécier. Un paysage ça s'observe, ça s'écoute, ça se sent, ça se ressent, ça se vit, ça se raconte, ça se des - sine, ça se critique, ça se compare,... à tout âge.

Les carrières D'Asty-Moulin d'hier à aujourd'hui : les anciennes carrières d'Asty-Moulin, hier site industriel, sont aujourd'hui un site naturel protégé. Jeux, expériences, observations per - mettent de découvrir l'histoire et l'évolution de ces lieux : traces du passé, utilisations de la roche calcaire, fonctionnement d'un four à chaux, évolution du paysage naturel, plantes et animaux des carrières.

Animations BIODIVERSITE

Au paradis des escargots : caracoler à travers les sentiers, courir après le mollusque, jouer de la musique en colimaçon, s'initier à l'art gastéropédique, préparer un menu baveux,... Lentement mais sûrement, voici venu le temps de la découverte du petit monde des escargots.

Bon appétit : qui mange quoi ? Comment ? Où ? Pâquerette, arbre, lézard, oiseau, sauterelle ou autres petits hommes sont tous de fins gastronomes à leur façon. Et ils ont toujours faim ! Capturer, observer, jouer avec les végétaux et les animaux pour comprendre les liens gourmands qui relient les êtres vivants entre eux.

La vie cachée du sol : gratter la surface du sol et chercher la petite bête, c'est partir à la rencontre de bestioles aussi minuscules qu'extraordinaires. Chasser le cloporte à l'aspirateur, observer les 1000 pattes, imaginer des histoires, jouer avec les décomposeurs,... Le sol regorge de vie, il suffit d'un rien de terre pour pouvoir faire des trouvailles à la pelle !

Opération BZZZZZZZ : explorer le monde végétal comme un papillon, une fourmi ou une abeille pour comprendre les services échangés entre les plantes et les petites bêtes qui les visitent, dès qu'elles sont en fleur. Observer le ballet incessant entre les fleurs, pour comprendre la vie et le labeur des insectes pollinisateurs.

Les balades Nature sont rapportées dans l'axe 1 « Renforcer le lien à la nature ». Il s'agit de:

- Eau de Ville ;
- Les Carrières d'Asty Moulins d'hier à aujourd'hui ;
- Plumes Poils et écailles de Meuse ;
- Parcours Urbain Nature ;
- Des mares et des hommes ;
- Indice biotique rivière ;
- Retour aux Sources.

Certaines animations scolaires s'y retrouvent.

En 2016, Empreintes a répondu aux demandes spécifiques suivantes :

- 1 Animation « Plume dans le vent » dans le cadre de « Je découvre ma ville » en collaboration avec le Service jeunesse de la ville de Namur.
- 2 Animations « Sur les traces de la nature en ville » pour l'auberge de jeunesse de Namur.
- 1 Animation « Jardins des senteurs » pour l'auberge de jeunesse de Namur.
- 2 Animations au Parc de la Plante pour l'auberge de jeunesse de Namur. Dans le cadre de cette classe verte, une animation particulière a été réalisée pour s'adapter à un grand groupe. L'animation s'est déroulée sous forme de postes multithématiques dont l'objectif était de faire découvrir aux enfants le Parc de la Plante.

Ecoles touchées en 2016 :

Ecole ouverte (1380 Ohain)

Ecole communale de Ramillies

Nombre de personnes touchées en 2016 :

25 élèves de 5-8 ans et 254 élèves de 9-12 ans

Réalisations 2016 :

6 animations NATURE entre avril et novembre 2016.

3.5.1.4. Animations Bruit

L'animation « Décibelle et Groboucan » est une animation participative de sensibilisation d'une demi-journée à destination d'un groupe d'enfants de 8 à 12 ans (généralement une classe) autour de l'environnement sonore.

A travers le jeu coopératif « la prison des sons », les enfants sont invités à entrer dans l'univers de Décibelle et Groboucan, les chasseurs de bruit. Par le biais d'épreuves et de questions, ils découvrent la thématique du bruit. Lors de cette journée de sensibilisation, les enfants construisent réellement leurs connaissances de façon active. L'équipe animation d'Empreintes est attentive, lors de la conception de ses animations, à utiliser différents supports : expériences scientifiques, jeux, histoires, appel à l'imaginaire, activités artistiques, création d'affiches,...

Ecoles touchées en 2016 :

Ecole Molenbeek n°8

Nombre de personnes touchées en 2016 :

46 élèves de 9-12 ans

Réalisations 2016 :

2 animations en octobre 2016.

3.5.2. Projets scolaires

Décibelle et Groboucan

Le bruit dans une école, c'est la vie !... C'est le signe de l'activité débordante qui y règne. Mais quand le bruit devient nuisance, quand les réfectoires sont un enfer sonore, quand les enseignants développent un sentiment d'impuissance et que les élèves apprennent moins bien à cause du bruit, quand aucune norme, aucune législation et aucun soutien financier ni technique n'existent, il est temps d'agir.

Les projets sur l'environnement sonore à Bruxelles ont fortement évolué depuis septembre 2012 pour être désormais proposés aux écoles selon 3 formes :

- Un cycle d'animation pour les 8-12 ans
- Un cycle d'animations pour les 5-8 ans
- Un appel à projets aux écoles qui, une fois sélectionnées, peuvent bénéficier d'un accompagnement méthodologique et pédagogique à la carte.

Les étapes du projet en Wallonie :

- 1) Animation de sensibilisation
- 2) Bilan sonore
- 3) Plan d'actions
- 4) Clôture et évaluation

Les étapes du projet à Bruxelles :

Avec la (les) classe(s) pour les 8-12 ans
5 animations : <ul style="list-style-type: none">• Sensibilisation• Bilan sonore et engagement personnel• Plan d'actions• Préparation Grand Chut• Une journée du Grand Chut (sans l'animateur)• Clôture et évaluation Un midi du bruit : sensibilisation de l'équipe pédagogique
Avec la (les) classe(s) pour les 5-8 ans
3 animations : <ul style="list-style-type: none">• Décibelle et Groboucan à la recherche de la grotte à notes• Découverte de l'environnement sonore de l'école• Clôture festive (concert éco-musical)
L'appel à projet pour les écoles
<ul style="list-style-type: none">• Au moins 3 rencontres d'accompagnement• Des animations pédagogiques à la carte• Un accompagnement de l'équipe pédagogique à la carte

Les écoles touchées en 2016 à Bruxelles :

Entre janvier et juin 2016	Entre septembre et décembre 2016
Ecole Régina Pacis à Uccle (cycle maternel)	Ecole maternelle 2 à Schaerbeek (appel à projet - prolongation)
Ecole La Futaie à Watermael-Boitsfort (cycle maternel)	Ecole Steyls à Laeken (appel à projet - prolongation)
Centre scolaire du Sacré-Cœur de Lindhout à Woluwé-Saint-Lambert (cycle maternel)	Ecole Parc Malou à Woluwé-saint-Lambert (appel à projet - prolongation)

Institut Christ-Roi à Laeken (cycle primaire)	Institut Sainte-Famille d'Helmet à Schaerbeek (appel à projet - prolongation)
Institut Saint-Vincent de Paul à Uccle (cycle primaire)	Le Jardin des Ecoliers à Ixelles (appel à projet - prolongation)
Ecole maternelle 2 à Schaerbeek (appel à projet)	Ecole communale Les Peupliers d'Anderlecht (cycle primaire)
Ecole Parc Malou à Woluwé-saint-Lambert (appel à projet)	Ecole Robert Catteau à Bruxelles (cycle primaire)
Ecole Steyls à Laeken (appel à projet)	Ecole européenne de Bruxelles IV à Laeken (cycle primaire)
Institut Sainte-Famille d'Helmet à Schaerbeek (appel à projet)	Ecole Georges Primo à Schaerbeek (cycle primaire)
Le Jardin des Ecoliers à Ixelles (appel à projet)	Ecole Molenbeek n°6 (cycle maternel)
Athénée Royal Gatti de Gamond à Bruxelles (appel à projet)	Ecole Tivoli à Bruxelles (cycle maternel)
Ecole communale n°13 de Schaerbeek (appel à projet 2014-2015 en prolongation)	Ecole fondamentale du canal à Anderlecht (cycle maternel)
	Les Servites de Marie à Uccle (cycle maternel)
	Athénée Royale Rive Gauche à Laeken (cycle maternel)

Nombre de personnes touchées en 2016 à Bruxelles :

De Janvier à Juin 2016

147 élèves de 5-8 ans ont suivi un cycle maternel.
86 élèves de 9-12 ans ont suivi un cycle primaire.
74 élèves de 5 à 8 ans ont suivi un appel à projet.
45 élèves de 5 à 8 ans ont suivi un appel à projet (prolongation).
103 élèves de 9 à 12 ans ont suivi un appel à projet.
50 élèves de 13 à 18 ans ont suivi un appel à projet.
192 adultes (enseignants, directions, écotéams).

De septembre à décembre 2016

139 élèves de 9-12 ans ont suivi un cycle primaire.
Les animations des cycles maternels commencent en janvier 2017. Entre septembre et décembre 2016, nous n'avons réalisé que les concertations avec les enseignants des différentes écoles.
15 élèves de 5 à 8 ans ont suivi la fin d'un appel à projet (prolongation).
43 élèves de 9 à 12 ans ont suivi la fin d'un appel à projet (prolongation).
27 adultes (enseignants, directions, écotéams).

Ecole Zéro Watt

En 2011, Empreintes a été contactée par les facilitateurs énergie de la Wallonie pour intervenir dans les écoles dans le cadre du concours Sud Presse Zéro Watt. Ce concours initié par la Wallonie vise à inciter les écoles à réduire les consommations électriques la nuit et les week-ends. Sont invitées à s'inscrire, les écoles primaires et maternelles situées en Wallonie, tous réseaux confondus, qui souhaitent rationaliser leur consommation d'électricité avec la participation des élèves.

Les élèves sont éveillés aux enjeux de l'énergie, ils débusquent les consommations cachées ou inutiles dans l'école, ils apprennent de nouveaux gestes pour réaliser un maximum d'économie d'énergie électrique durant un trimestre. Ils sont aidés dans ce projet par des accompagnateurs « énergie ».

Les écoles touchées en 2016:

Ecoles 2015-2016

- Ecole primaire communale de Marneffe
- Ecole maternelle libre Notre Dame de Namur
- Ecole fondamentale autonome de Cipllet-Burdinne

Ecoles 2016-2017

- Ecole primaire communale de Flostoy
- Ecole primaire communal de Maffe

Nombre de personnes touchées en 2016 :

22 élèves de 5-8 ans

71 élèves de 9-12 ans

Réalisations 2016 :

Entre janvier et mars 2016, dernières animations des classes inscrites au concours 2015-2016.

Entre mai et septembre 2016, évaluation du projet 2015-2016 avec les facilitateurs de « Réussir avec l'Energie » et les différents accompagnateurs. Relance du concours 2016-2017.

Entre septembre et décembre 2016, animations des classes inscrites au concours 2016-2017 (2 écoles).

Ecole et Nature en ville

Empreintes a conçu et animé de nombreuses activités nature (animations, Club Nature, Stages) dans différents cadres (scolaire, extrascolaire, familial) depuis 2010. Forte de ces expériences et convaincue de l'intérêt de travailler une thématique dans la durée, Empreintes a travaillé en 2015 à l'élaboration de projets Nature adaptés aux besoins et réalités en fonction des demandes des écoles.

Les projets se sont déroulés aux alentours des écoles en projet pour autant que les lieux soient accessibles le plus souvent à pied à partir de l'école.

Les animations sont conçues de manière à répondre le plus possible aux objectifs des enseignants et permettre ainsi leur exploitation en classe.

Les écoles touchées en 2016 :

- Ecole fondamentale Martin V à Louvain-la-Neuve
- Ecole communale de Wartet
- Communauté scolaire libre Cousot (Dinant)

Nombre de personnes touchées en 2016 :

83 élèves de 5-8 ans

24 élèves de 9-12 ans

4 élèves de 13-15 ans

Réalisations 2016 :

Réunions de concertation et d'organisation entre animateurs et les enseignants des écoles en projet.

7 animations réalisées avec différentes classes des écoles en projet.

Namur focus Nature

L'objectif est de construire ensemble (école et association) ce projet :

- en privilégiant l'action de terrain et le contact direct avec le milieu ;
- en utilisant des méthodes actives, ludiques, sensorielles et naturalistes ;
- en intégrant la thématique dans la vie de la classe tout au long de l'année scolaire.

Les étapes du projet :

1. Préparation :

L'enseignant-e et l'animateur se rencontrent pour organiser les modalités, prendre en compte les besoins de chacun et articuler les animations avec les apprentissages et la vie de la classe.

2. La mise en œuvre des quatre animations :

L'animateur et l'enseignant-e auront sélectionné 4 animations parmi les 9 animations disponibles. Seule l'animation « drôle d'oiseaux » est prévue d'office durant la Quinzaine Nature du 19 au 25 septembre 2016.

3. Evaluation

L'enseignant s'engage à prendre le temps d'évaluer le projet avec l'animateur en juin 2017.

Objectifs :

A la fin du projet, les élèves :

- Auront été sensibilisé à la nature qui entoure son école.
- Auront développé un raisonnement critique quant à la relation de l'homme avec la nature qui l'entoure.
- Auront découvert la ville de Namur avec l'expertise d'un animateur spécialisé.

Les écoles touchées en 2016 :

Ecole Ste-Marguerite de Bouge

Ecole communale de Namur II

Ecole de la Providence de St-Servais

Ecole Sainte Ursule de Namur

Ecole communale de Beez

Ecole Ste-Marie de Flawinne

Centre scolaire Claire d'Assise de Bouge

Nombre de personnes touchées en 2016 :

53 élèves de 5 à 8 ans.

44 élèves de 9 à 12 ans.

Réalisations 2016 :

5 animations « vie du sol » en novembre 2016.

Ça coule de source

L'objectif est de construire ensemble (école et associations) ce projet :

- en partant du vécu et de la réalité des élèves et de votre école
- en privilégiant l'action de terrain et le contact direct avec le milieu
- en utilisant des méthodes actives, ludiques, sensorielles et naturalistes
- et en intégrant la thématique de l'eau dans la vie de la classe, tout au long de l'année scolaire.

Les composantes du projet :

Des rencontres entre enseignant et animateurs pour établir les modalités et organiser le projet; affiner le partenariat pédagogique pour répondre au mieux aux besoins de chacun ; articuler les animations avec les apprentissages et la vie de la classe.

- La mise en œuvre de 4 animations par les animateurs des opérateurs du projet (Description ci-dessous)
- Un soutien pédagogique pour faire vivre la thématique à l'école à travers le prêt de malles pédagogiques, un dossier d'activités scolaires sélectionnées, l'invitation à participer aux événements des journées wallonnes de l'eau 2017.

Objectifs :

- Sensibiliser le jeune à l'eau «milieu de vie».
- Faire Comprendre au jeune les cycles naturel et domestique de l'eau.
- Le développement, chez le jeune, d'un raisonnement critique quant à l'influence de l'homme sur la qualité de l'eau.
- Le jeune aura agi collectivement pour préserver l'eau au niveau de sa qualité et de sa quantité.

Les écoles touchées en 2016 :

Ecole fondamentale Ste-Begge I
Ecole Ste-Marguerite de Bouge
Ecole communale de Spontin
Ecole communale d'Assesse
Ecole communale de l'Envol de Faux-les-Tombes

Nombre de personnes touchées en 2016 :

96 élèves de 9 à 12 ans.

Réalisations 2016 :

5 animations « eau de ville » en novembre 2016.

Autour de l'école

En 2014, Empreintes a créé un dispositif d'animation permettant aux élèves du dernier cycle de l'école primaire de mieux connaître l'un de leurs environnements de vie : l'école et son quartier. Il permet également d'identifier les liens qui les unissent. Au travers d'un parcours de 5 demi-journées, les élèves découvrent ou redécouvrent cet environnement immédiat au travers d'activités sensorielles. Ils confrontent leurs représentations de l'espace à la réalité, ils examinent le bâti, la mobilité, la nature,... Au terme du parcours, le musée de leurs explorations est présenté aux autres classes de l'école.

A souligner pour 2016 :

Adaptation du dispositif pour l'école Saint-Joseph de Spy.

Emile le Serpent Mobile

La campagne « Emile le Serpent Mobile » existe en Flandres depuis 2007 sous le nom de « Sam, de Verkeersslang ». Elle vise l'abandon progressif de la voiture au profit d'autres modes de déplacements sur le chemin de l'école. Conçue par l'asbl Mobiel 21, celle-ci a d'abord été proposée aux écoles primaires flamandes. Depuis elle n'a cessé de se développer pour être actuellement menée dans une grande partie de l'Europe sous le nom de « Traffic Snake Game » : Pays-Bas, Autriche, Bulgarie, Grèce, Hongrie, l'Italie, Roumanie, Slovénie, Portugal, Angleterre et Slovaquie. (Voir le site : <http://www.trafficsnakegame.eu>)

En 2013-2014, Empreintes et Mobiel 21 ont construit un partenariat en vue de mener la campagne en Wallonie. Une demande de financement a été rédigée conjointement dans le cadre de l'appel à projet Intelligent Energy Europe (IEE). L'obtention de ce subside en février 2014 désigne Empreintes comme opérateur pour la Wallonie et assure un financement partiel du coût réel du projet pour une durée de trois ans (2014-2016). Pour l'année 2016, un financement complémentaire a été obtenu auprès de la Wallonie. Celui-ci a permis d'une part de mener deux campagnes (mai et septembre 2016) et, d'autre part, de mettre cinq écoles Wallonnes en projet d'éducation à la mobilité dans le cadre de la campagne de mai. Par ailleurs, un partenariat avec Bruxelles Mobilité a permis la participation d'école francophone de Bruxelles à la campagne de mai 2016.

Emile le Serpent Mobile : les écoles en campagne

« Emile le serpent mobile » s'adresse aux écoles primaires. C'est une action ludique qui stimule enfants et parents à se rendre à l'école à vélo, à pied, en transport en commun, en covoiturage... La campagne vise à sortir les écoles de la spirale infernale de l'insécurité dans l'environnement de l'école : « de plus en plus de parents conduisent leur enfant à l'école en voiture car les abords de l'école sont de plus en plus dangereux car de plus en plus de parents conduisent leur enfant à l'école en voiture car... ». Elle a également un impact bénéfique sur la santé des élèves, sur leur autonomie et sur l'environnement.

Elle se présente la forme d'un défi mené durant deux semaines. Chaque école définit ses objectifs en fonction de sa situation initiale.

Concrètement, chaque élève qui fait le trajet domicile-école avec un mode de déplacement durable reçoit une pastille orange. Au sein de chaque classe, les pastilles sont placées sur un autocollant plus grand qui à son tour devra être collé une fois complet sur la banderole de l'école: Emile, le serpent mobile. Le but est de récolter le plus d'autocollants possible pour que le serpent soit complètement recouvert au terme de la semaine.

Campagne de mai 2016 : 20 écoles participantes – 3454 élèves touchés

Localité	Nom de l'école	nombre élèves touchés
Couvin	École des Frontières	75
Durbuy	École communale de Barvaux	170
Jette	Notre Dame de Lourdes	350
Laeken	AR Bruxelles 2	380
Loyers	Ecole communale	141
Manhay	Implantation Malempre	30
Manhay	Implantation Grandmenil	31
Manhay	Implantation de Harre	61
Molenbeek-Saint-Jean	École 16 - École du Petit Bois	200
Mont-Saint-Guibert	Ecole Notre Dame des Hayeffes	340
Mortier	Ecole communale de Mortier	80
Nismes	Ecoles des 3 vallées	53
Porcheresse	École communale de Porcheresse	26
Schaerbeek	Institut de la Vierge Fidèle	322
Schonberg	GS Schonberg	100
Schonberg	GS Lommersweiler	100
Vaux-Chavanne	Ecole com. de Vaux-Chavanne	31
Watermael-Boitsfort	La Futaie	221
Watermael-Boitsfort	Ecole Le Karrenberg	242
Woluwé St-Lambert	Ecole du bonheur	501
		3454

Campagne de septembre 2016 : 39 écoles participantes – 3161 élèves touchés

LOCALITÉ	NOM DE L'ÉCOLE	nombre élèves touchés
Mont-saint-Guibert	Institut Notre-Dame des Hayeffes	324
Louvain-la-Neuve	École communale de Lauzelle	250
Loyers	École communale de Loyers	125
Modave	École Sainte-Famille de Vierset Barse	155
Modave	École Saint-Louis de Strée	42
Bierwart	École communale de Bierwart	55
Forville	École communale de Forville	37
Hemptinne	École communale d'Hemptinne	7
Hingeon	École communale d'Hingeon	40
Marchovelette	École communale de Marchovelette	41
Franc-Warêt	École Comte d'Andigné de Franc-Warêt	49
Noville-Les-Bois	École primaire de la CF	72
Cortil-Wodon	École Saint-Martin de Cortil Wodon	65
Barvaux	École communale de Barvaux	162
Barvaux	École de la communauté française	45
Bomal	École de la CF de Bomal	43
Petithan	École communale de Petithan	116
Izier	École communale d'Izier	26
Bomal	École communale de Bomal	101
Heyd	École communale de Heyd	95
Bray Cité	École communale de Bray-Cité	78
Godarville	École communale de Godarville	49
Amel	École de Amel	121
Amel	École de Schoppen	46
Amel	École de Herresbach	17
ST Vith	École de St-Vith	115
ST Vith	École de Crombach	42
ST Vith	École de Hinderhausen	47
Emmels	École de Emmels	88
Butgenbach	École de Butgenbach	188
Butgenbach	École de Nidrum	70
Raeren	École de Lichtenbusch	83
Bullingen	École de Manderfeld	69
Bullingen	École de Mürringen	71
Bullingen	École de Hünningen	29
Bullingen	École de Honsfeld	64
Bullingen	École de Wirtzfeld	32
Bullingen	École de Rocheradt	67
Burg Reuland	École de Kreuzberg	35
		3161

Réalisation 2016

Mobilisation de 59 écoles pour leur permettre de relever le défi Emile le serpent mobile au cours de deux campagnes, c'est-à-dire :

- 6615 élèves touchés,
- Réalisation de deux campagnes de communication : mailing auprès des écoles en contact avec Empreintes, auprès des écoles en PDS (Plan de déplacement scolaire) en Wallonie, en PDS à Bruxelles, campagnes Facebook, envois de circulaires de la FWB aux écoles de l'enseignement fondamental, communication auprès des réseaux d'enseignement, communication auprès des fédérations d'associations de parents, réunion de présentation de la campagne...
- Fourniture des documents pédagogiques et de supports de communication aux écoles inscrites,
- Helpdesk pour les écoles inscrites : conseils, explications, aides à l'encodage.

Emile le Serpent Mobile : les écoles en projet

Dans le cadre de la campagne « Emile le Serpent Mobile » lancée en 2015, Empreintes propose à des écoles primaires de Wallonie de mener un projet d'éducation à la mobilité et à la sécurité routière en 8 étapes permettant :

- aux élèves de devenir davantage acteur de leur mobilité et de leur sécurité routière, c'est-à-dire : comprendre les grands enjeux liés à ces thématiques, connaître l'environnement dans lesquelles elles se posent, imaginer des solutions, faire l'expérience de ces solutions, acquérir de nouvelles expériences de déplacement et de nouveaux réflexes sur le voie publique, communiquer les conclusions de l'expérience vécue aux autorités communales en vue de la poursuivre, de l'adapter....
- d'associer l'ensemble des acteurs directement concernés par la mobilité et la sécurité routière des élèves (élèves, parents, échevins, CEM, riverains, police...).

Ecoles en projet en 2016 :

Ecole communale de Vaux Chavanne (Vaux-Chavanne),
Ecole libre des Trois Vallées (Nismes),
Ecole Notre Dame des Hayeffes (Mont-Saint-Guibert),
Ecole communale de Mortier (Mortier),
Ecole communale de Barvaux (Durbuy),

Nombre d'élèves en projet en 2016 :

102 élèves de 9 à 12 ans.

Réalisations 2015 :

19 animations dans les écoles entre février et juin,
5 réunions de concertations avec les partenaires (enseignants, direction, échevins, comité de parents, riverains, police,...).

Accompagnement EMSR (Education à la mobilité et à la sécurité routière)

Depuis janvier 2016 Empreintes accompagne le Service Public de Wallonie (DGO de la Mobilité et des Voies Hydrauliques) pour la conception et la mise en place d'un réseau de référents scolaires EMSR dans les écoles primaires.

Le rôle du référent EMSR est :

- d'être une personne-ressource en EMSR au sein de son école,
- de centraliser, pour son école, toutes les informations relatives à l'EMSR,
- de favoriser la mise en place de projets EMSR au sein de son école,
- d'être un membre du réseau wallon des référents EMSR.

L'accompagnement d'Empreintes consiste en d'un soutien pour la détermination des objectifs de l'EMSR, pour la conception et l'animation de journées de formation, pour la réalisation de supports de communication, pour la mobilisation des écoles et pour définir les perspectives à moyen terme du réseau de référents.

Les actions 2016 :

- 6 réunions d'accompagnement de la cellule EMSR de la DG02 pour définir les objectifs de l'EMSR, concevoir et évaluer les journées de formation, évaluer une malle pédagogique et définir les perspectives de la dynamique générale du réseau de référents en EMSR,
- la mobilisation des écoles en contact avec Empreintes pour les inviter à participer au réseau (contacts téléphoniques, mails, mailing, relai FB,...),
- la co-animation de deux formations des référents EMSR :
 - 22.09 : 25 participants,
 - 22.11 : 25 participants.

3.5.3. L'École des Eco-Citoyens

L'école est un lieu d'éducation à la citoyenneté et un lieu d'apprentissage. C'est aussi une infrastructure à gérer, intégrée dans un environnement déterminé.

L'éducation à l'environnement (ErE) peut toucher ces trois dimensions et s'inscrire dans la durée.

Empreintes propose aux écoles de concevoir en partenariat, un projet inscrit dans les rythmes et les missions de celle-ci : c'est l'École des Eco-citoyens.

Ce projet permet d'aborder différentes thématiques environnementales et d'acquérir des savoirs et des savoir-être.

L'École des Eco-citoyens commence par une rencontre avec l'école qui vise à identifier ses besoins, ses ressources, ses freins, ses souhaits...

Les activités scolaires d'Empreintes - animations, projets et formations - peuvent être intégrées dans ce dispositif pilote.

Avec l'École des Eco-citoyens,

Les élèves :

- Explorent l'école et le quartier ;
- Identifient leur place dans l'environnement ;
- Imaginent ensemble des solutions créatives ;
- Expérimentent et vivent des expériences nouvelles ;
- Apprennent par le biais de multiples approches (cognitives, sensorielles, affectives,...) ;
- S'amuse sérieusement.

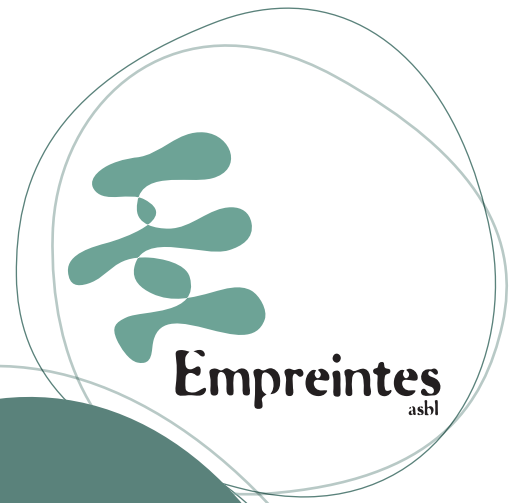
Les enseignants et l'école :

- Mènent un projet environnemental en lien avec les référentiels et les programmes ;
- Elaborent avec Empreintes un dispositif adapté à leur réalité ;
- Reçoivent un soutien méthodologique et thématique ;
- S'engagent dans une aventure évolutive.

En 2016, Empreintes continue la collaboration avec l'école Saint Lambert 2 dans le cadre du projet « l'école des Eco-citoyens ».

L'école Saint-Lambert 2 à Herstal

Concertation avec l'équipe éducative : retour sur le travail de chaque GT, bonification des trois plans d'actions, finalisation des plans d'actions en sous-groupes, définition de la première action concrète qui sera mise en place en septembre 2016.



Supports

Renforcer la
capacité des jeunes
à être acteurs de
leur(s)
environnement(s)



4.1 Communication

2016, année de réflexion et de mutation de la charte graphique et du site Internet.

L'évolution des nouvelles technologies ont rendu le site Internet d'Empreintes obsolète. Il était devenu nécessaire de proposer une nouvelle vitrine de l'asbl sur le web. Pour cela, une réflexion impliquant l'équipe, les membres, les partenaires et les publics cibles a été menée pour définir les attentes de chacun et proposer un site web adapté.

Une attention particulière a été portée sur l'ergonomie et la comptabilité avec tous les terminaux, qu'ils soient mobiles ou non.

En parallèle à ce travail, une nouvelle charte graphique a été produite.

Quelques chiffres :

Le site web d'Empreintes a été consulté 9 387 fois. En 2015, ce chiffre était de **13 600** visites, la preuve que le site web devenait obsolète.

Communication externe

Outre la communication « régulière » et la promotion ponctuelle des activités de l'asbl, le travail du chargé de communication a été donc marqué par le suivi et la réalisation d'un nouveau site web et d'une nouvelle charte graphique.

A noter que ce refonte du site Internet a également été faite pour le site cridenamur.be, géré par l'asbl Empreintes.

Un autre chantier a été entamé en 2016, la création, en collaboration avec le département mobilisation, d'un site Internet consacré à la thématique de la précarité et de l'environnement.

Evènements

Fête des CRIE :

Dans l'objectif d'accroître la notoriété des activités du CRIE de Namur, l'équipe d'Empreintes est allée à la rencontre des Namurois pour la **fête des CRIE** via la tenue d'un stand sur la brocante de Bomel, quartier dans lequel est installé l'asbl Empreintes. Ce rendez-vous annuel est une belle occasion de présenter au grand public nos activités.

Salons :

Empreintes était présent au **salon EDUC** (Octobre) via une conférence consacrée aux relations entre les organisations de jeunesse et les écoles, organisée en partenariat avec Relie-F.

Anniversaire du CRIE et 35 ans d'Empreintes

Pour célébrer les 10 ans du CRIE de Namur, un évènement rassemblant le grand public et les partenaires a été mis en place le 18 octobre. Il s'agissait d'une représentation de la pièce de théâtre action « Après moi le déluge ».

Cet évènement a fait l'objet d'une promotion grand public et d'une promotion ciblée sur la région namuroise.

Réseaux sociaux

En 2016, l'utilisation des réseaux sociaux s'est poursuivie pour diffuser de l'information, créer du lien et organiser une veille sur les activités du secteur. L'arrivée d'un nouveau site Internet permettant plus d'interaction, la communication de l'asbl devient de plus en plus multicanal.

Mailings

14, c'est le nombre de mailing ciblés qui ont été envoyés pour promouvoir l'asbl ou des projets en particuliers et destiné à un public précis. Ces mailings ont été envoyés à **5 003 personnes** avec un taux d'ouverture légèrement supérieur à **45%**. Ce très bon résultat est le fruit d'un encodage, par l'ensemble de l'équipe, plus précis et plus efficace dans la base de données.

- Bulles virtuelles : 5 envois aux membres, à l'équipe et sympathisants d'Empreintes
- Vœux 2016 : mailing général
- Vœux 2017 : mailing général
- Emile : 3 envois ciblant les enseignant-e-s du primaire et acteurs de a mobilité (communes, Cem, plateforme mobilité)
- Eduquer à l'environnement : 2 envois vers un public d'enseignant-e-s primaire, secondaire et étudiant-e-s
- Catalogue des animations scolaires : 1 envoi vers un public d'enseignant-e-s primaire, secondaire et étudiant-e-s
- Catalogue des stages : 1 envoi vers des parents du namurois
- Mailing EMSR : 1 envoi ciblant les enseignant-e-s ayant participé à un projet « mobilité »

S'ajoutent à cette liste les mailings « internes » comme l'invitation à la journée inter-CRIE ou l'invitation et rappels pour la fête des membres.

Enfin, le travail des chargés de projet est mis en valeur dans une **revue de presse**.
(Voir par ailleurs)

Soutenez Empreintes grâce à NewB!

Les dernières actus [DÉCOUVRIR TOUTES LES ACTUS >](#)

EMPREINTES ENGAGE UN-E CHARGÉ-E DE MOBILISATION
20 Avr 2017

ILS SE BOUGENT SUR LEUR CAMPUS !
20 Avr 2017

NAMUR - SALON DES OUTILS PÉDAGOGIQUES
12 Avr 2017

CARTE BLANCHE DANS LE SOIR
07 Avr 2017

Empreintes, c'est

Une Organisation de Jeunesse
Des activités par et pour les jeunes

et aussi le CRIE de Namur
Un des 11 Centres Régionaux d'Initiation à l'Environnement en Wallonie

[EN SAVOIR PLUS SUR EMPREINTES](#)

[VISITEZ LE SITE DU CRIE DE NAMUR](#)

4.2.2 Comptabilité

Aucune innovation marquante n'a été faite en la matière. Le service administratif et financier s'appuie désormais sur des bases de travail solides :

- Plan comptable stable qui permet tant à la comptable, à la responsable financière qu'aux chargés de projet d'avoir une vision commune des différents comptes.
- Méthodologie de travail concernant la justification du subside CRIE via les pièces comptables. Le travail de compilation des pièces justificatives est étalé sur toute l'année ce qui permet à la fois de diminuer la charge de travail sur une période précise mais qui permet aussi d'identifier plus rapidement des erreurs éventuels d'encodage.
- Afin de tenir compte de l'arrivée de nouveaux projets, ceux-ci ont été intégrés dès le mois de janvier dans Winbooks. Les projets ayant pris fin ont quant à eux été supprimés.
- Suivi par le CA de l'évolution financière de l'asbl par la remise d'un « réalisé trimestriel comptable » ainsi qu'un plan de trésorerie ;
- Réalisation du budget « admin » 2017 et compilation des budgets par projet réalisés par les chargés de projets. Ces budgets sont opérés en novembre sur base et en comparaison avec un « réalisé sur 10 mois ». Début décembre, le budget 2017 était réalisé ;
- Encodage des paiements sur la plateforme on-line de Triodos, émission des factures et rappels éventuels en cas de non-paiement, gestion de la caisse ;
- Réalisation de différents dossiers justificatifs comptables en cours d'année (subside CRIE, subside Emile le Serpent mobile,..) ;
- Remise des comptes annuels auprès de la Fédération Wallonie Bruxelles ;
- Réalisation de tableaux permettant une vision de la répartition des subsides emploi sur les différents salaires et ce en vue d'éviter la double subsidiation;
- Suivi mensuel des subsides APE ;
- Suivi des rentrées financières grâce à la remise des différents bons de commande et conventions des chargés de projet au service administratif et tableau de suivi par projet ; Ainsi qu'une mise en place d'état des dépenses mensuelles pour certains projets.
- Poursuite de tableau de suivi pour la gestion annuelle des chèques-repas. Ce travail permet une meilleure lecture lors du contrôle annuel par le Réviseur ;
- Vérification de la comptabilité et de la gestion interne par un Réviseur d'entreprise. Un travail préalable auprès de certains clients et fournisseurs est réalisé avant sa venue grâce à des lettres de circularisation ;
- Dépôt annuel des comptes de l'association auprès de la Banque nationale de Belgique.
- Ouverture d'un compte PAYPAL pour éviter au personnel d'avancer des frais relatifs à l'association via leur carte de crédit personnel

4.2.3 Administration

L'année 2016 a été marquée par :

- Pour la Fédération Wallonie-Bruxelles, remise annuelle de divers documents (annexe 12, cadastre, ...). Plus spécifiquement et concernant le cadastre, il a été demandé par la FWB de réaliser 2 encodages du cadastre en 2016 ! Une version test concernant l'emploi 2014 (Vers avril – mai 2016) et une dès octobre 2016 relatif à l'emploi 2015. ;
- Afin d'être réagréé en tant qu'Organisation de jeunesse, Empreintes a remis à la fin du mois de février à la Fédération Wallonie Bruxelles son plan quadriennal 2017 -2020 qui définit les grandes lignes d'actions pour les 4 années à venir. En 2016 et sur l'ancien P4, un saut de classe allouant des subventions supplémentaires a été obtenu. Enfin, le nouveau P4 2017-2020 écrit en 2016 s'est vu couronné quant à lui de 2 sauts de classe dès 2017.
- En 2016, Empreintes a également rédigé et remis son plan triennal (2017 – 2019) à la Région wallonne pour son réagrément en tant que gestionnaire du CRIE de Namur.
- La remise trimestrielle de rapports d'activités CRIE, des pièces justificatives comptables couvrant l'année 2015 ainsi que du plan d'activités 2017. Par ailleurs, les activités CRIE ont été introduites dans le logiciel « Wavenet » de la Wallonie. Dès 2017, un nouveau logiciel sera mis en place ;

- La remise de trois rapports annuels pour les subsides APE (décision Ex-Fbie, Marshall et OJ) ainsi que de l'envoi mensuel au Forem et chez Relie-f des états de prestation ;
- En raison de l'absence de Laurence Leclercq, il a été décidé en fin d'année 2016 de réaffecter ses points à Marine Dessard dès janvier 2017.
- Trois demandes d'emploi supplémentaires APE ont été envoyées mais seul un dossier a reçu un avis favorable de l'Administration et permettra ainsi d'engager un temps plein en 2017.
- La rédaction d'un dossier Maribel afin d'obtenir ½ ETP financé. En fin d'année 2016, Empreintes a reçu la confirmation de l'obtention de ce poste
- Soutien administratif dans la remise de certaines offres dans le cadre d'appels de marchés publics (déclaration ONSS, déclaration TVA, déclaration de non faillite, déclaration de paiement des contributions...);
- L'obtention de deux subsides auprès de l'APEF pour le financement de formation d'équipe (Intelligence collaborative – freins et leviers au changement)
- Publication auprès du Moniteur belge des modifications au sein du Conseil d'administration ;
- Ecriture des contrats et défraiement pour les différents vacataires engagés au cours de l'année et inscription de ceux-ci auprès de l'ONSS ainsi que la réalisation des fiches 281.10 liées à leurs prestations;
- Par ailleurs, Empreintes collabore désormais de façon plus régulière avec des volontaires.
- La tenue des différents registres (vacataires, volontaires, Conseil d'administration, Assemblée générale, ...);
- Archivage : La période estivale a été l'occasion pour le SAF de réorganiser ses données sur le serveur commun ;
- Un gros travail d'encodage et de vérification a été effectué sur la base de données contact ce qui a permis en fin d'année 2016 d'envoyer le premier numéro du trimestriel Bulles Vertes depuis les informations de la base de donnée. Cette dernière a aussi permis d'envoyer la carte de vœux début 2017. Enfin, un travail d'encodage a également été réalisé en 2016 sur la thématique de l'extrascolaire permettant de créer des bases solides de promotions des activités extrascolaires en 2017.

4.3 Bâtiment et Logistique

4.3.1 Mundo Namur

- Au cours de l'année, Empreintes a participé aux différents Comités de gestion de Mundo Namur.
- En 2016, Mundo a mis fin à sa collaboration avec BeWan (support ICT) et la mission de gestion pour le support et la gestion de l'infrastructure informatique a été confiée à la société Netika.
- L'année 2016 a été particulièrement marquée par un nombre fréquent de coupures d'électricité.
- Mise en place d'un nouveau firewall.
- Pendant l'été, Mundo a confié la mission à son personnel d'entretien d'effectuer dans les bureaux un nettoyage plus approfondi.
- Suite aux nombreux problèmes de chauffage, Mundo a commandé fin 2016 une nouvelle chaudière qui sera installée en 2017.

4.3.2 Logistique

L'année 2016 a été marquée par :

- Une recherche constante pour acquérir des fournitures de bureau et des produits « cantine » en cohérence avec les valeurs véhiculées par l'association (équitables, bios, locaux,...). Fin 2016, l'association choisissait de s'impliquer encore davantage dans le zéro déchet en utilisant désormais du thé en vrac en lieu et place des sachets individuels ;
- Le groupe de travail « aménagement des bureaux » s'est réuni à plusieurs reprises afin de proposer un réaménagement des locaux ;
- La gestion des modules de la Citadelles en collaboration avec l'Unité Scout de Namur et la Ville de Namur.
- Au niveau informatique :
 - Remplacement d'un disque-dur externe permettant d'effectuer les différents back-up journalier;
 - Renouvellement de la licence annuelle du logiciel Adobe Créative Cloud via Social Ware ;
 - Mise à jour de l'anti-virus symantec ;
 - Achat d'un nouveau projecteur « Infocus lightpro ». Afin d'assurer la compatibilité de cet outil avec les Macs, il a été nécessaire d'investir dans divers accessoires apple ;
 - Suite au changement de nom de domaine (@empreintes.be), un travail de modification des adresses mail de l'équipe a été entamé fin 2016 et s'est clôturé début 2017.
 - Résolutions de divers problèmes sur les 2 Macs ;
 - La base de données contact permet désormais d'extraire des groupes de contact via de nouveaux filtres ;
 - Le suivi du bureau de Bruxelles au sein du bâtiment Carrefour 19 ;
- Poursuite du travail afin de mettre en place une bibliothèque interne dans la salle José Daras.



Empreintes
asbl

Equipe

Renforcer la
capacité des jeunes
à être acteurs de
leur(s)
environnement(s)

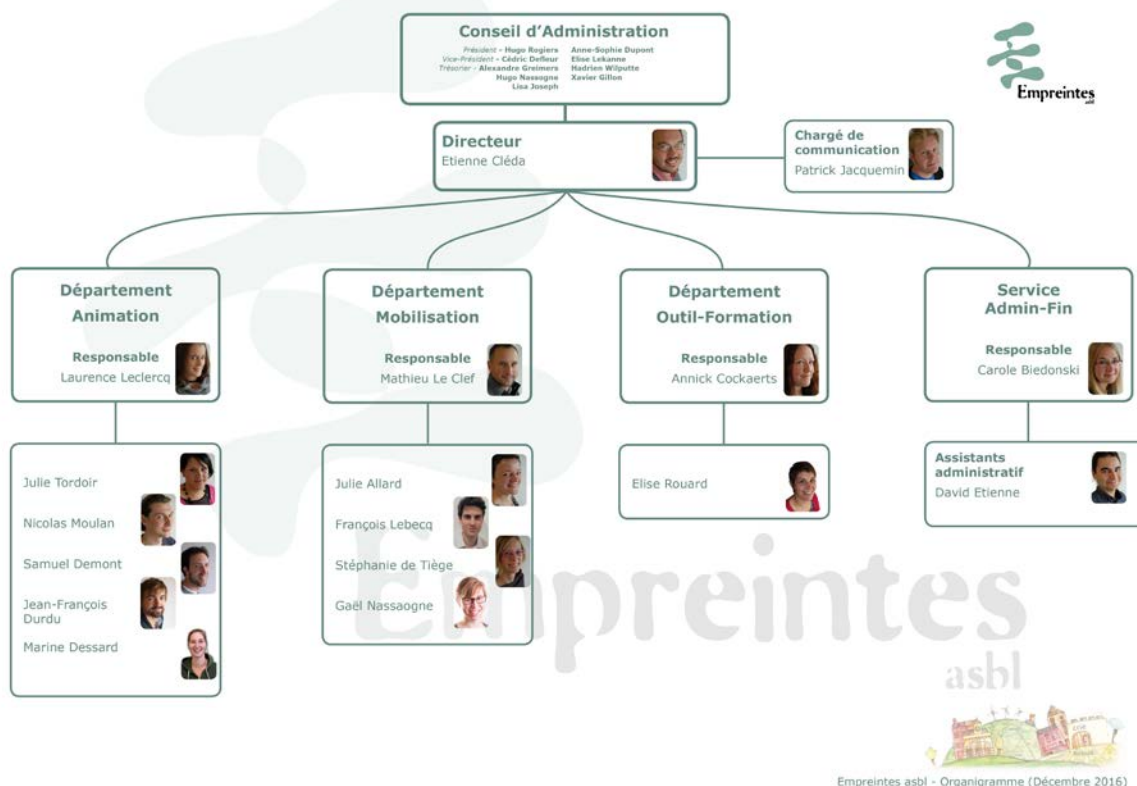


5.1. Composition

La composition du personnel d'Empreintes a fluctué en 2016. Les éléments marquants à souligner sont :

- Le contrat de François Lebecq s'est transformé en CDI en septembre 2016.
- Julie Tordoir ayant accouché en avril 2016, elle a été en congé de maternité et ensuite en congé parental jusqu'à la fin de l'année. Elle a été remplacée par Marine Dessard dès le mois de juillet. Cet engagement succédait à une période de stage que Marine avait effectué au sein d'Empreintes.
- Laurence Leclercq a été en arrêt maladie de juillet et ce jusqu'à la fin de l'année 2016. Il a été décidé à cette période de la remplacer dès 2017 par Marine Dessard.
- Dans le cadre d'un partenariat avec le CPAS de Namur, Melvin Casterman est venu renforcer le travail du service administratif en tant qu'article 60 et ce jusqu'au 30 juillet 2016.
- Charlotte Préat a été engagée en tant qu'article 17 pendant plus de 15 jours en janvier afin de finaliser le carnet de l'animateur.

Organigramme de l'asbl au 31/12/2016



5.2. Gestion des Ressources humaines

L'année 2016 est similaire aux années précédentes concernant la GRH, à savoir :

- L'encodage des prestations et la commande des chèques-repas;
- La gestion des congés au cours de l'année ;
- La gestion du listing des formations ;
- La remise de divers documents GRH aux employés ;
- La conception des tableaux de prestation en cours d'année. Dès septembre 2016, les tableaux de prestation ont été modifiés pour tenir compte de la fin et du début de certains projets ;
- Les contacts avec les différents partenaires (UCM, SNCB, Cambio, Médecine du travail,...)

A noter cependant, le travail de réactualisation du règlement de travail qui est finalement entré en vigueur en 2017. Un travail sur le règlement d'ordre intérieur a également été amorcé en 2016. Par un groupe de travail a vu le jour en 2016 afin de mettre en place un feedback à 360 ° pour les membres de l'équipe.

Vie d'équipe

La vie d'équipe d'Empreintes se structure autour de moments professionnels mais aussi de moments conviviaux partagés :

En 2016, cette vie d'équipe a été marquée par :

- 04/01/2016 : Repas d'équipe de nouvel an
- 14/01/2016 : Vin chaud de rentrée par Mundo Namur
- 01/03/2016 : Apéro de Marine Dessard
- 21/04/2016 : Journée Inter-CRIE à Modave
- 20 et 21/06/2016 : En résidentiel – Evaluation collective
- 20/09/2016 : Manifestation contre le TTIP à Bruxelles
- 18/10/2016 : Journée Inter-CRIE à Liège et fête des 10 ans du CRIE de Namur et 35 ans d'Empreintes (conférence gesticulée)
- 22/12/2016 : Repas de fin d'année CA/ Equipe

Stagiaires

- **Marine Dessard**, étudiante à l'IGEAT. Son stage qui s'est tenu du 23/11/2015 au 29/02/2016 à consister en :
 - Participer à la création de l'outil pédagogique Jeunes en Forêt.
 - Concevoir un module environnement dans le cadre d'un Brevet d'Animateur de Centre de Vacances
- **Robin Michel**, étudiant au Collège Saint-Servais de Namur est quant à lui venu du 29 mars au 01 avril 2016 afin d'apporter son support dans le cadre du stage « La Roue des bois ».
- **Audrey Mahieu**, étudiante en 3^{ème} année à l'ENCBW (Département Normal Primaire) est venue faire un stage de 11 jours au cours de la période du 25 avril au 12 mai. Elle a eu l'occasion de créer un dossier pédagogique sur l'eau à partir d'animations existantes. Ce dossier pédagogique créé à l'intention des enseignants vise à créer une continuité avant et après l'animation mais aussi l'exploitation de l'animation dans une classe du primaire. L'étudiante a également eu l'occasion de se plonger concrètement dans l'animation de ces activités.
- **Elise Beyens**, employée à la CSC mais suivant une spécialisation du cadre du secteur non marchand est au CRIE de Namur pour une période de 80 heures s'étalant du 24/11/2016 au 31/03/2016. Le but de son stage est de :
 - Découvrir et s'informer sur les spécificités de l'institution ;

- Analyser les processus de décision pratiqués en accompagnant les cadres de l'institution dans diverses activités
- Identifier les compétences à mettre en place pour la prise de responsabilité

Candidatures spontanées

L'asbl est toujours aussi fortement sollicitée par des candidatures spontanées tant pour des demandes d'emplois que de stages. En 2016, ce sont 47 demandes d'emploi qui ont été enregistrées au service administratif ainsi que 12 candidatures de stage. Chaque demande a été examinée et une réponse a été systématiquement adressée à tous les postulants.

Formations

La formation continuée constitue une option importante de la gestion des ressources humaines de l'asbl Empreintes.

Elle vise à rencontrer plusieurs objectifs :

- augmenter le bien-être, l'aisance, le sentiment de compétence, la qualité des interactions et l'efficacité des employés de l'association ;
- approfondir l'intégration et le sentiment d'appartenance des employés au monde, aux valeurs, aux méthodologies, aux outils de l'éducation relative à l'environnement ;
- permettre aux employés de s'initier ou d'amplifier leur maîtrise dans les thématiques et les méthodologies portées par l'association, secondairement, en obtenir une reconnaissance certifiée ;
- créer et renforcer les liens entre les employés de l'association ainsi qu'entre les employés et d'autres acteurs de l'association, des secteurs de la Jeunesse, de l'Ere ou d'autres avec qui l'association construit des partenariats.

De façon générale, Empreintes permet à chaque employé de consacrer du temps de travail rémunéré à de la formation. Les employés participent à des formations dans trois cadres :

- **Des formations collectives organisées par l'association :**

- Formation « Intelligence collaborative » (12/01, 03/03 et 24/03/2016)
Cette formation visait à outiller les employés d'Empreintes à propos des méthodologies d'intelligence collaborative afin de les implémenter dans les projets menés avec les publics de l'organisation.
Il s'agissait de se former aux méthodes d'animation Art of Hosting développées dans les milieux anglophones et les pays nordiques de l'Europe.

Le choix du formateur (Ecores) a été motivé par le souhait de bénéficier de ses expériences de mise œuvre de tels dispositifs dans des contextes professionnels diversifiés.

- Voyage dans les courants d'Ere (30 mai 2016)
Grâce à cette formation, l'équipe du CRIE de Namur a eu l'occasion de remonter dans le temps et découvrir les éléments déclencheurs qui ont conduit à l'Ere. Par ailleurs, ce concept a été vu sous l'angle des anglos-saxons (valorisation du succès et de la réussite) mais aussi sous celui des Scandinaves (approche par les valeurs). Toute une méthodologie a été expérimentée et a été utilisée lors du séminaire d'évaluation (voir point suivant).
- Séminaire d'évaluation (20 et 21 juin 2016)
Depuis maintenant 2 ans, les employés du CRIE de Namur se réunissent au cours d'un séminaire de 2 jours afin d'évaluer les projets menés par l'association.

Ce séminaire d'évaluation des projets poursuit les objectifs suivants :

1. Réaliser le bilan de l'activité menée par l'équipe et l'association au cours de l'année 2015-2016 et identifier les forces sur lesquelles elle s'est appuyée
2. Créer et lancer la réalisation effective de dispositifs d'évaluation de projets en 2016-2017

3. Formuler des orientations partagées pour la programmation 2016-2017

- Regards croisés sur les résistances et leviers au changement (15 et 22 novembre 2016, dernière journée le 6 mars 2017)

L'équipe d'Empreintes est amenée à sensibiliser ses publics en les invitant à changer de regard sur notre société, dans une volonté de recherche constante d'alternatives. Or tout changement fait face à des résistances. Formateurs et animateurs sont amenés à réduire les résistances qu'ils occasionnent par ce déséquilibre. L'objectif était donc d'outiller les membres de l'équipe pour les renforcer dans leur rôle d'accompagnateurs des changements individuels et collectifs.

- Effondrement et résilience (27 novembre 2016)
*« L'engagement environnementaliste est aujourd'hui traversé par la question de l'effondrement. La conjonction des différentes crises environnementales détermine une perspective qui amène à se mobiliser sur deux fronts complémentaires. D'une part, l'adoption d'un mode de vie, tant individuellement qu'au niveau de la société entière, qui consomme moins de ressources et produit moins de déchets. D'autre part la création des conditions d'une **résilience**, c'est-à-dire l'acquisition de savoirs et de savoirs-faire, de nouveaux modes de coopération qui permettent la poursuite d'une vie en société garante d'un bien-être pour chacun. Dans les deux cas, l'expérimentation d'une plus grande sobriété y contribue. »*
- Toolbox
 Le conseil d'administration d'Empreintes a sollicité l'accompagnement de l'asbl ToolBox afin d'avoir une perception collective des zones d'excellence de l'association mais aussi les zones susceptibles d'être améliorées.

- **Des formations/ conférences individuelles**

Nom	Intitulé de la formation	Date
TORDOIR & LECLERCQ	Méthode Félicitée	20 et 23/01/2016 – Université de paix
CLEDA Etienne	Donner de la force à son discours par l'argumentation	21 et 22/01/2016 - Relief
CLEDA Etienne	Université d'IEW	29/01/2016 - IEW
ETIENNE David	Pleine conscience	De janvier à mars – Etre en chemin
BIEDONSKI Carole	Comment rédiger un règlement de travail	14/03/2016 – Boutique de gestion
NASSOGNE, DEMONT, ALLARD, TORDOIR, LECLERCQ	Analyse d'un incident critique	01/03/2016
JACQUEMIN Patrick	Réaliser des vidéos pro avec son smartphone	Avril/ Mail 2016
LEBECQ François	Pass	03/05/2016
MOULAN Nicolas	Immersion nature et techniques de vie primitive	5, 6, 7, 8 /05/2016 (CRIE de Modave)
CLEDA Etienne	Coacher avec la PNL	30/06/2016 (Groupe RIRH)
COCKAERTS Annick	Land Theory of Change	28/06/2016 (ACODEV)
LEBECQ François	Formation à l'écoute selon C. Rogers	1, 2, 3/07/2016 et 3 et 11/09/2016 (EPE)
ROUARD Elise, NASSOGNE Gaël, COCKAERTS Annick, MOULAN Nicolas	Participation aux Rencontres de l'Ere	Du 15 au 17 juin (Réseau Idée)
CLEDA Etienne, ROUARD Elise	Participation aux REE	26 – 27 août 2016 (Etopia)

LEBECQ er NASSOGNE	Appréhender la complexité du secteur Jeunesse	5 et 7 juillet 2016 (Relie-f)
ALLARD Julie	Ensemble, visions des lieux plus inclusifs pour tous les enfants	29/11/2016 (ONE)

Vacataires

En 2016, l'association fait encore beaucoup moins appel à des vacataires (Article 17) que lors des années précédentes et ce parce que la dynamique volontaire s'est mise en place.

Listing des vacataires en 2016 :

Nom	Prénom	Projet
DEFLEUR	Cédric	Playmobville
PRAT	Charlotte	Carnet de l'animateur
LEKANE	Elise	Stage
VAN DEN NEUCKER	Flavien	Stage Robinson

Volontaires

Suite au développement chez Empreintes de la dynamique volontaire, l'asbl a fait de plus en plus appel à ce type de support en 2016.

Listing des volontaires en 2016

Nom	Prénom	Projet
Albert	Camille	Plaine Verte
Brasil Santana	Nicolas	Stage Vélo, Auberge de Jeunesse, Plaine Verte, Rencontres citoyennes
Dejardin	Simon	Plaine Verte
Derache	Emeline	Plaine Verte
Dumont	Marie-Cerise	REE
Dumont	Nelle	REE, Stage Affiche ton NRJ
Hanssens	Jonas	REE
Isaac	Tamara	Stage Vélo, Plaine Verte, Stage Nature et Art
Joseph	Tiago	REE
Limbouurg	Isabelle	Plaine Verte
Manet	Doriane	REE
Morciaux	Hélène	Plaine Verte
Nassogne	Hugo	REE
Nihoul	Alice	Stage Jeux d'enfants
Nsengiyumva	Brenda	Plaine Verte
Parmentier	Aria	Plaine Verte
Soumoy	Mathilde	REE
Wechseler	Noémi	Plaine Verte et Rencontres citoyennes

Partenariat-Relie-f



Empreintes est membre de Relie-f qui est reconnu par la Fédération Wallonie-Bruxelles dans la catégorie fédération d'Organisation de Jeunesse. A ce jour, Relie-F représente 18 Organisations de Jeunesse, aux identités contrastées et riches en diversité.

A travers cette richesse et cette diversité, les organisations membres se reconnaissent dans un réseau qui favorise l'émergence d'une parole « citoyenne » commune ou multiforme permettant le respect du pluralisme des convictions démocratiques qui les animent.

Depuis juillet 2009, un partenariat a été mis en œuvre entre Relie-f et Empreintes. Celui-ci se traduit par l'organisation de prestations dans le cadre des activités de l'asbl Empreintes. Le temps de travail consacré en 2016 par Jean-François Durdu et Marine Dessard venue remplacer dès juillet 2016 Julie Tordoir, en congé maternité depuis avril 2016, est venu soutenir et dynamiser les activités organisées par l'association.

Ces personnes remplissent, dans le cadre de ce partenariat les missions suivantes :

- L'animation d'enfants et de jeunes de divers horizons sur les thèmes de la nature, du bruit, de la mobilité, de l'empreinte écologique ;
- La gestion de projets d'animation (gestion administrative, budget, méthodologie, partenaires, promotion, financement,...).

Par ailleurs, elles participent à une dynamique collective avec les autres chargés de projet de Relie-f qui tresse des liens et partage les compétences entre l'équipe d'Empreintes et celle de Relie-f.

Ces postes ont été créés via des décisions APE / Plan Marshall à durée déterminée qui ont été reconduites jusqu'au 31 décembre 2017.



Empreintes
asbl

Instances

Renforcer la
capacité des jeunes
à être acteurs de
leur(s)
environnement(s)



6.1. Composition du conseil d'administration (au 31/12/2016)

Hugo Roegiers	Président	Diplôme pédagogique	34 ans
Cédric Defleur	Vice-président	Diplôme pédagogique	35 ans
Alexandre Greimers	Trésorier		28 ans
Xavier Gillon		Diplôme scientifique	32 ans
Lisa Joseph			23 ans
Hugo Nassogne		Diplôme scientifique	28 ans
Anne-Sophie Dupont			27 ans
Elise Lekane		Diplôme scientifique	27 ans
Hadrien Wilputte			28 ans

Il s'est réuni les 6 et 25 janvier, 15 mars, 19 avril, 14 juin et 09 septembre, 24 octobre et 12 décembre 2016.

En outre le CA et la coordination de l'asbl ont participé à une mise au vert le 20 août 2016 consacrée aux priorités et perspectives pour l'organisation.

Enfin, une Mizovert CA – équipe a été organisée le 27 novembre autour des notions de transition et de résilience comme réponse à l'effondrement.

6.2. L'assemblée générale

Une assemblée générale extraordinaire a eu lieu le 20 février 2016. Elle a été l'occasion de présenter et d'adopter le programme d'activité et le budget 2016 mais surtout d'adopter le Plan Quadriennal visant à un nouvel agrément d'empreintes en tant qu'organisation de jeunesse pour la période 2017-2020. Cette réunion a eu lieu dans le cadre de la fête des Membres.

L'assemblée générale ordinaire a eu lieu le 11 mai 2016. Elle a, entre autre, entendu le rapport de Fernand Maillard, Réviseur aux comptes, approuvé les comptes et bilan 2015 et pris connaissance du rapport d'activité 2015.



Empreintes
asbl

Représentation

Renforcer la
capacité des jeunes
à être acteurs de
leur(s)
environnement(s)



Pour enrichir son projet, multiplier les collaborations, promouvoir ses activités, défendre ses intérêts ou soutenir des actions, Empreintes est membre :

En tant qu'Organisation de Jeunesse:

- De Relie-E, anciennement le Réseau des Non-Confédérés (<http://www.relie-f.be/>), Relie-F est la fédération d'Organisations de Jeunesse dont Empreintes est membre. Etienne Cléda est actuellement membre du conseil d'administration ;
- de la Fédération des Employeurs des Secteurs des Organisations de Jeunesse, des Fédérations de Centres de Jeunes et du Tourisme social (FESOJ),
- Etienne Cléda représente Relie-F au sein du CA et a représenté Empreintes lors des assemblées générales de la fédération.;
- de la Commission consultative des Organisations de Jeunesse (CCOJ),
- Etienne Cléda était membre effectif de la CCOJ jusqu'au 31 décembre 2013, il est devenu membre suppléant ensuite ;
- Du Groupe de Travail OJ Ecole de la CCOJ, créé à l'initiative d'Empreintes et des autres organisations de jeunesse disposant d'un dispositif particulier OJ-Ecole, il est présidé par Etienne Cléda.
- de la Coordination Nationale d'Action pour la Paix et la Démocratie (CNAPD).
- Le mandat de représentant d'Empreintes au sein de l'AG de la CNAPD est vacant.

En tant que Gestionnaire du CRIE de Namur et acteur d'ErE :

- du Réseau des CRIE,
Les réunions entre coordinateurs des CRIE ont lieu au rythme d'une fois par mois, deux en vidéo conférence, la troisième dans les locaux de l'association à Namur. En novembre 2014, une mise au vert a permis d'approfondir les questions de coordination inter CRIE et l'échange de pratiques.
- Etienne Cléda participe aux réunions de coordination du Réseau. Patrick Jacquemin co-anime le GT Com inter CRIE, Nicolas Moulan participe au GT Tous Dehors, Annick Cockaerts au GT Formation.
- du Comité d'Accompagnement du Réseau des CRIE (CARC),
Etienne Cléda a représenté les CA des asbl gestionnaires des CRIE au sein du CARC jusqu'en janvier 2014. Cette instance d'avis examine les rapports d'activités des CRIE;
- du Réseau Idée,
Empreintes asbl est membre du Réseau Idée. Depuis 2010, Etienne est administrateur de l'association. Il participe également, en lien avec ce mandat d'administrateur aux réunions du Groupe de Travail Transversal (GTT) des Assises de l'ErE qui vise à assurer le suivi de la dynamique initiée en 2010.
- du Contrat de Rivière Haute Meuse,
Empreintes a adhéré au Contrat de Rivière Haute Meuse, lieu de rencontre entre les acteurs institutionnels et associatifs concernés par un aspect de la gestion du fleuve entre la frontière française et le territoire de la commune de Namur. L'association pourrait, dans ce cadre, proposer des animations de sensibilisation à l'eau et à l'environnement autour du fleuve. Nicolas Moulan et Marie-Céline Godin ont été désignés pour représenter Empreintes au sein de l'assemblée générale.

En tant qu'association environnementaliste et citoyenne:

- d'Inter Environnement Wallonie (IEW),
Empreintes est membre de la fédération Inter Environnement Wallonie. A ce titre elle s'insère dans le réseau associatif et militant qui compose la fédération.
En 2013, Empreintes participe à la dynamique fédérative de deux manières :
 - participation aux AG de la fédération
- participation à un groupe de travail relatif à la rédaction d'un décret de reconnaissance et de financement du secteur associatif environnemental (Etienne Cléda)
- de AchACT,

Empreintes est membre de l'AG de AchACT, association qui a pour objectif l'amélioration des conditions de travail et le renforcement des organisations de travailleurs dans l'industrie de la confection textile. La participation d'Empreintes s'inscrit dans une logique de réseau. Elle vise à renforcer le pouvoir d'interpellation de la campagne et à en relayer les actions, notamment via Bulles Vertes. Mathieu Leclef représente Empreintes au sein de l'asbl.

- du Réseau Wallon pour l'accès durable à l'énergie (RWADE),
Stéphanie de Tiège représente Empreintes à l'assemblée générale du Réseau, lieu d'échange et de concertation entre acteurs impliqués dans les questions de précarité énergétique.

En tant qu'association namuroise :

- du Centre Local de Promotion de la Santé en Province de Namur (**CLPS**),
La promotion de la santé et l'Education relative à l'Environnement partagent des objectifs en terme d'approche contextuelle des problématiques et d'empowerment, s'adressent à des publics semblables et développent des méthodologies comparables. Les Centres locaux de Promotion de la Santé rassemblent en outre de nombreux acteurs institutionnels tant publics qu'associatifs. Empreintes est membre fondateur du CLPS en Province de Namur. Etienne Cléda y exerce un mandat d'administrateur et de secrétaire du conseil d'administration ;
- La Commission Communale de l'Accueil (CCA) de Namur
La Commission communale de l'accueil (CCA) est un organe de coordination, de concertation, de consultation, compétent pour analyser tous les problèmes qui relèvent de l'accueil des enfants durant leur temps libre. Laurence Leclercq y siège au nom d'Empreintes.
- Du Comité de Pilotage de l'Espace Culturel des Abattoirs des Bomel
Empreintes est représenté au sein de cette instance par Hadrien Wilputte pour renforcer la place des OJ dans cette structure et faire le lien avec les activités de l'association dans le quartier de Bomel.
- du Plan Communal de Développement de la Nature de la Ville de Namur,

En tant qu'association active dans la mobilité :

- Traffic Snake Game
Empreintes participe au projet européen TRAFFIC SNAKE GAME et fait partie, à ce titre, d'un réseau d'associations issues de 19 pays européens. Pour assurer le suivi du projet et la présence d'Empreintes dans ce réseau, Patrick Jacquemin s'est rendu aux réunions entre partenaires à Leuven et Cologne. Il a également participé aux réunions en lignes et webinaires organisés dans le cadre de ce projet.