



Empreintes
asbl

Dossier d'agrément

en tant qu'Organisation
de Jeunesse

2025-
2028

Formulaire II.

**Conditions particulières d'agrément
en tant que Service de Jeunesse
et Plan Quadriennal**



Adopté par
l'Assemblée Générale
du 7 février 2024

Table des matières

1. Présentation de l'organisation	5
1.1. Organisation de Jeunesse	5
1.2. Une charte : une vision, des finalités, des options pédagogiques... par et pour les jeunes	5
1.3. Situation actuelle de l'OJ	12
1.3.1. <i>Organisation, métiers et publics</i>	12
1.3.2. <i>Les volont'ErE</i>	17
1.3.3. <i>La formation</i>	17
1.4. Hypothèses générales de travail	18
1.4.1. <i>Une définition de l'écocitoyenneté</i>	18
1.4.2. <i>Les options pédagogiques</i>	19
1.4.3. <i>Les postulats</i>	20
1.5. Finalités du décret OJ	21
2. Service de Jeunesse : conditions d'agrément	25
2.1. Critères quantitatifs	25
2.2. Critères qualitatifs	27
2.2.1. <i>Missions</i>	27
2.2.2. <i>Mode d'action</i>	28
2.2.3. <i>Projet global d'activité</i>	28
AXE 1 · Ecocracs : jeune et acteur·rice de son environnement	30
AXE 2 · Explorateurs : du temps libre à la découverte de son environnement	47
AXE 3 · Tou·tes acteur·rices de son environnement	59
AXE 4 · Acteurs d'ErE : outiller les animateur·rices et les enseignant·es	73
AXE 5 · Dispositif particulier « À l'école des éco-citoyen·nes »	90

Propos liminaire

Les principales lignes de forces de ce plan d'action résultent de moments de travail rassemblant les jeunes engagé.e.s dans les projets de l'association et ceux/celles engagé.e.s dans les instances (assemblée générale et conseil d'administration). Concrètement, durant l'automne 2023, deux mises au vert ont été organisés pour, d'une part, évaluer les projets et la place des jeunes dans l'association et, d'autre part, pour déterminer de nouvelles perspectives en termes d'engagement au sein de l'association et d'offre d'activités. Par ailleurs, la réflexion sur les projets a eu lieu au sein des projets eux-mêmes avec les jeunes qui y sont engagé.e.s. Dans certains projets, la démarche est toujours en cours au moment de la remise de ce document.





Empreintes
asbl

1

Présentation de l'organisation



1. Présentation de l'organisation

1.1. Organisation de Jeunesse

L'asbl Empreintes est une Organisation de Jeunesse reconnue dans la catégorie service depuis le premier juillet 1990. Cette reconnaissance l'inscrit dans le secteur socio-culturel de l'éducation non formelle dans une perspective d'éducation permanente.

Etre une Organisation de Jeunesse implique de proposer aux personnes avec qui elle travaille, majoritairement des jeunes de moins de 30 ans ou des personnes qui sont au contact de ces jeunes, de devenir des CRACS, c'est-à-dire des citoyen.ne.s responsables actifs critiques et solidaires. Cette mission marque en profondeur l'identité de l'association. En tant qu'association environnementaliste, Empreintes a traduit cette exigence en se donnant pour mission de renforcer les capacités de ses publics pour qu'ils deviennent davantage acteurs de leur environnement, en d'autres mots : que les personnes deviennent de plus en plus des éco-citoyen.ne.s.

Depuis juillet 2009, la qualité et la spécificité du travail d'Empreintes en milieu scolaire sont reconnues et soutenues par l'obtention du dispositif particulier « Soutien aux actions d'animation en collaboration avec les écoles ». Ce dispositif particulier est appelé par l'association « L'école des éco-citoyen.ne.s ». Ce dispositif fait l'objet d'une évaluation et d'un plan spécifique comme cinquième axe du plan quadriennal.

1.2. Une charte : une vision, des finalités, des options pédagogiques... par et pour les jeunes

Empreintes dispose d'un document pédagogique de référence. Celui-ci synthétise les finalités, la philosophie et les missions d'Empreintes en tenant compte du contexte sociétal en évolution. Depuis sa première mouture, le document a évolué et a intégré de nouveaux éléments contextuels.

Cette évolution est le résultat d'un travail collectif entre volontaires et professionnels de l'OJ. Celle-ci concerne l'intégration des éléments suivants :

- les perspectives d'effondrement de notre société thermo-industrielle causée par la convergence de crises majeures,

- L'épuisement des ressources énergétiques, crise de la dette, réchauffement climatique, effondrement de la biodiversité et des écosystèmes, augmentation des inégalités...
- et, par conséquent, l'importance d'inscrire l'action éducative d'Empreintes dans une perspective de transition et de résilience.

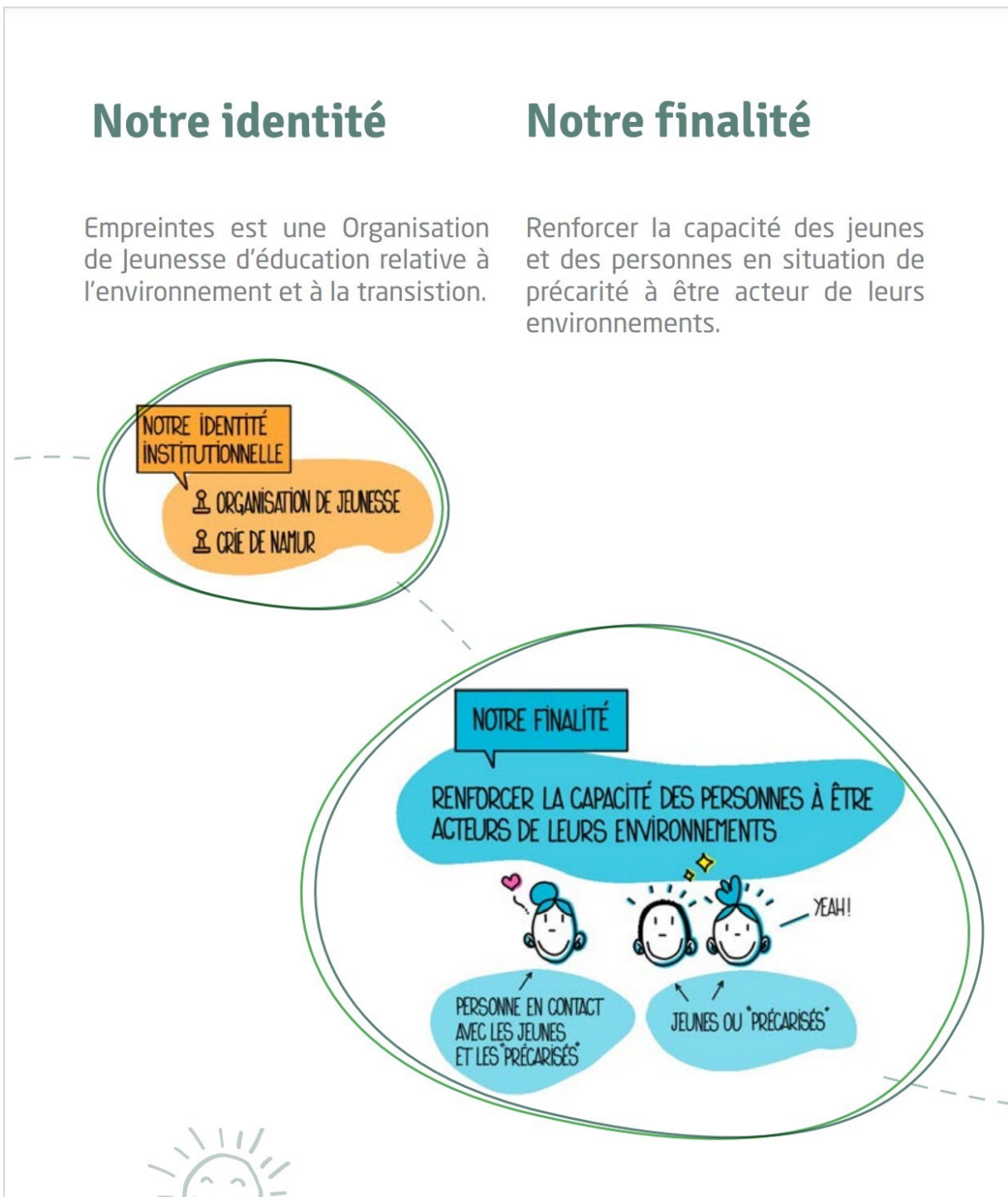
Dans la perspective de la rédaction du présent plan d'action, l'association a confirmé la pertinence de ce document de référence.

Notre identité

Empreintes est une Organisation de Jeunesse d'éducation relative à l'environnement et à la transition.

Notre finalité

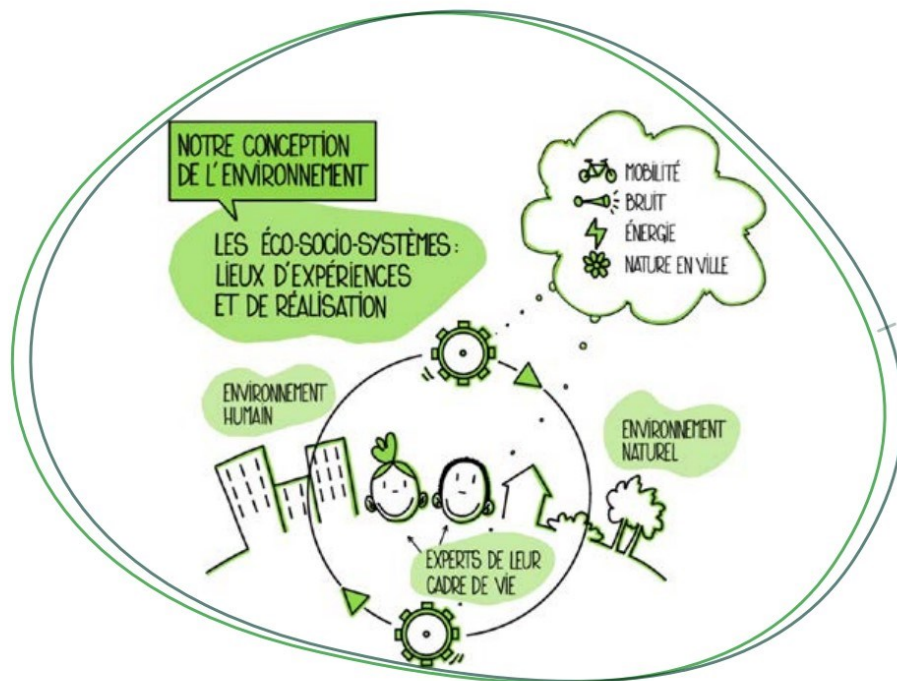
Renforcer la capacité des jeunes et des personnes en situation de précarité à être acteur de leurs environnements.



Notre conception de l'environnement

Empreintes choisit de voir l'Environnement comme un système dans lequel l'environnement naturel (la biosphère) et l'environnement humain (la vie des hommes et des femmes en société, avec ses composantes culturelles, sociales, politiques et économiques) interagissent, c'est-à-dire un «éco-socio-système».

Les environnements sont les milieux de vie à partir desquels Empreintes propose de développer une écocitoyenneté. Il s'agit des lieux (la maison, l'école, le quartier, la ville, le campus, le kot, l'Organisation de Jeunesse, le Centre de Jeunes,...) où se posent des questions qui concernent concrètement les personnes dans leur quotidien, dont plus spécifiquement celles de la mobilité, du bruit, de l'énergie et de la nature en ville.



Notre objectif



L'engagement environnementaliste d'Empreintes intègre la question de l'effondrement¹.

Cette crise majeure de notre modèle de développement émerge de la conjonction des différentes crises environnementales avec les crises de fonctionnement de notre société industrielle de consommation. Elle amène une perspective qualifiée de "Transition²", qui mobilise les citoyens sur deux fronts complémentaires.

- D'une part, l'adoption d'un mode de vie, tant individuellement qu'au niveau de la société entière, qui consomme moins de ressources et produit moins de déchets.
- D'autre part la création des conditions d'une résilience, c'est-à-dire l'acquisition de savoirs et de savoirs-faire, de nouveaux modes de coopération qui permettent la poursuite d'une vie en société garante d'un bien-être pour chacun.

Dans les deux cas, l'expérimentation d'une plus grande sobriété y contribue.

Empreintes mène des activités :

- principalement avec des jeunes (5-30 ans)
- avec des personnes en situation de précarité
- et avec les adultes au contact de ces publics.

Empreintes aborde les questions environnementales et de transition principalement avec des **jeunes** pour deux raisons.

D'une part, bien qu'ils subissent les crises environnementales et en supportent les conséquences, ils n'ont pas la responsabilité des choix qui ont conduit à cette situation. Néanmoins les jeunes peuvent agir dès aujourd'hui de manière écoresponsable. Ils poseront des choix demain pour bâtir un monde davantage en équilibre avec son environnement (Résilients). D'autre part, les jeunes souffrent d'un climat culturel qui promeut la réalisation de soi par l'individualisme, la dépendance à la technologie et la surconsommation, sources d'insatisfaction perma-

1. La notion de « Collapse » en anglais ou d'« effondrement » en français a été introduite en 2006 par l'auteur Jared Diamond et repris par différents auteurs. Ce concept défend l'idée que la « société de consommation » a dépassé des seuils et des limites (biocapacité de la planète, énergies et ressources disponibles..), ce qui conduira à plus ou moins long terme à une crise majeure du modèle de développement.

2. www.reseautransition.be/la-transition/

nente et d'isolement. A l'opposé, approcher la question du bien-être au travers de l'environnement permet de donner du sens et d'augmenter la capacité de choix, l'autonomie et la satiété.

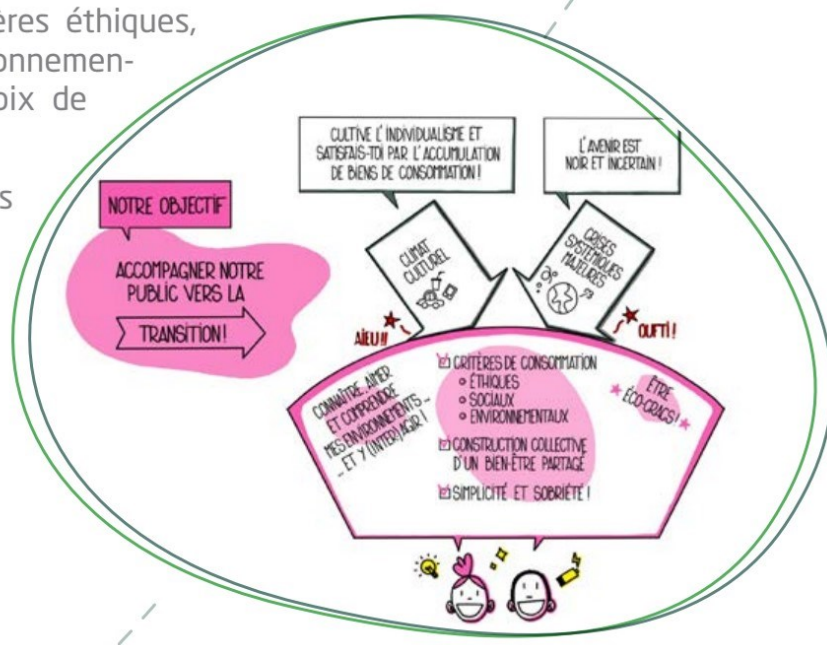
Pour Empreintes il importe que les personnes soient des actrices de leurs environnements, c'est-à-dire qu'elles se posent et soient reconnues comme des expertes de leurs cadres de vie et y prennent, par elles même, les meilleures décisions pour elles-mêmes et pour ces environnements (émancipation);

notamment, en adoptant un regard critique sur la société de consommation et sa propension à satisfaire les besoins par l'accumulation de biens et de loisirs, et en explorant d'autres manières de répondre à ces besoins telles que :

- adopter des critères éthiques, sociaux et environnementaux dans ses choix de consommation,
- adhérer à des démarches collectives de construction d'un bien-être partagé,
- opter pour une vie volontairement plus simple/sobre.

En somme, qu'elles soient, pour leurs environnements, des Citoyens Responsables, Actifs Critiques et Solidaires) c'est-à-dire des Eco-CRACS

Prenant en compte les perspectives d'effondrement, Empreintes se donne donc pour projet éducatif de renforcer la capacité des personnes à connaître, aimer, comprendre leurs environnements puis à y (inter-)agir. Ainsi elles s'engagent dans une démarche de transition.



Nos méthodologies

Pour ce faire, Empreintes propose de participer à des projets qui s'appuient sur plusieurs options pédagogiques transversales :

Développer une approche globale et systémique.

Appréhender l'environnement nécessite de prendre en considération toutes ses composantes et leurs interactions, notamment par la découverte de concepts transversaux de l'écologie, outils pour appréhender, interpréter et s'intégrer dans le monde.

Solliciter les personnes dans toutes leurs dimensions (sensorielle, affective, cognitive et spirituelle) permet de les atteindre dans leur diversité et de favoriser un épanouissement complet de leur personne.

Ainsi, en développant ces différentes facettes, chacun pourra entrer d'avantage en rapport avec le monde dans sa complexité.

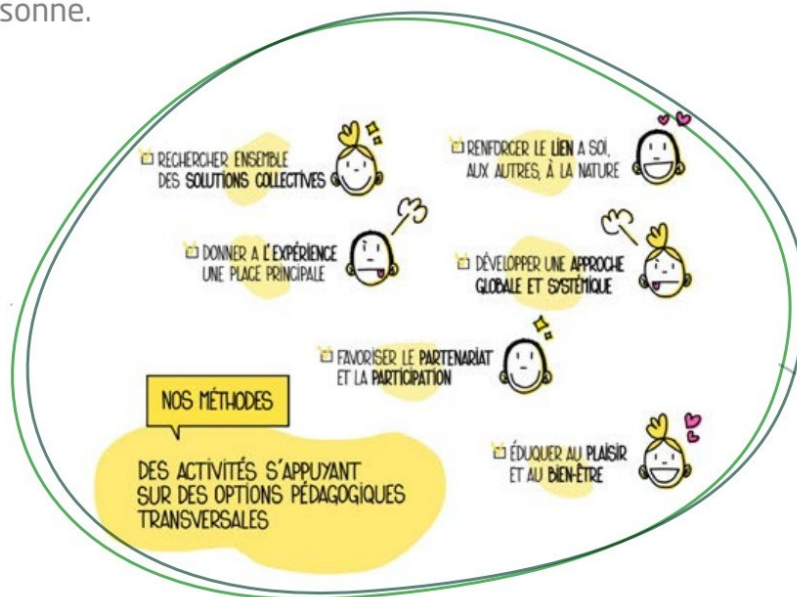
Donner à l'expérience une place principale.

Empreintes propose aux jeunes de :

S'appuyer sur leur propre expérience et la partager (éducation par les pairs) ;

- Imaginer et vivre des expériences alternatives et innovantes entre autre dans son quotidien ou dans un cadre ludique ;

- Expérimenter en agissant, avec ses mains et son corps pour développer de nouveaux savoir-faire, comprendre en vivant et poser un regard neuf.



Renforcer le lien à soi, aux autres, à la nature

Créer des liens est nécessaire à l'épanouissement personnel et à la vie en société. Pour stimuler ces liens, les activités d'Empreintes cherchent à renforcer la capacité de s'affirmer dans son unicité, les sentiments d'être respecté dans son identité et d'appartenir à un/des groupe(s).

Il importe aussi de renforcer la conscience des personnes qu'elles sont en lien avec la nature. En effet, elles sont nature et leur existence est interconnectée et en interdépendance avec la nature.

Favoriser le partenariat et la participation

Empreintes propose un cadre d'activités fondé sur la complémentarité et le respect de la différence. Ainsi, dans une logique de participation, l'association invite chacun.e à co-construire les activités. Par ailleurs, Empreintes fait appel à d'autres acteurs associatifs ou institutionnels pour bénéficier de leurs éclairages plus spécialisés.



Rechercher ensemble des solutions collectives.

La diversité des expériences individuelles, lorsqu'elles sont partagées, interrogées, confrontées dans un cadre bienveillant permet l'émergence d'autres possibles (c'est-à-dire de représentations du monde et de solutions plus originales et adéquates pour répondre aux enjeux du vivre ensemble). Empreintes développe des démarches collectives pour trois raisons :

- parce qu'elles soutiennent l'engagement individuel,
- pour que les personnes portent, plus légitimement, ces solutions dans le débat démocratique
- pour que ces solutions s'inscrivent dans un intérêt commun.

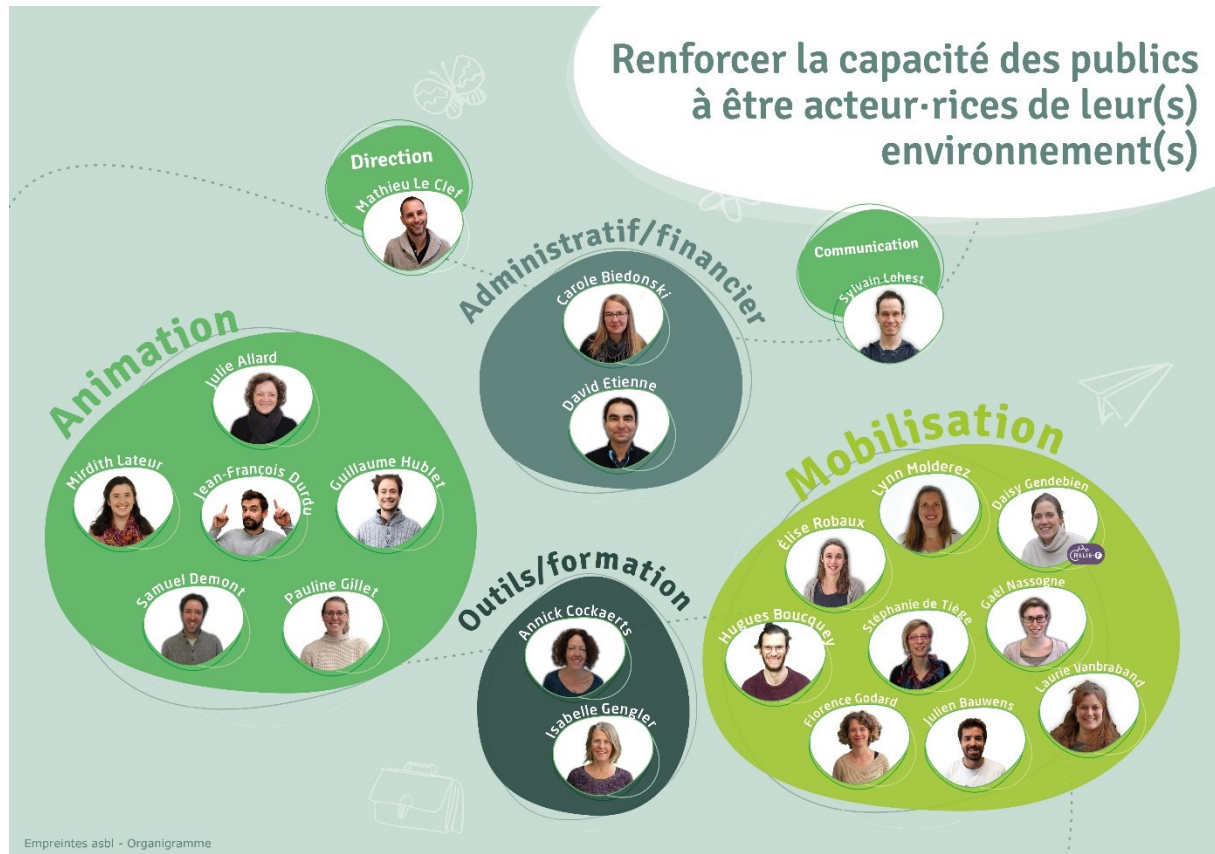
Eduquer au plaisir et au bien-être

Le plaisir et le bien-être sont à la fois l'objectif et le moyen des activités proposées par Empreintes. Les expériences positives qui jalonnent la vie d'une personne créent des souvenirs positifs qui détermineront ses choix tout au long de sa vie, pour elle-même et son environnement. Viser le bien-être consiste à accompagner chacun.e pour qu'il/elle trouve un état de satiété en équilibre avec l'environnement.

1.3. Situation actuelle de l'OJ

1.3.1. Organisation, métiers et publics

L'organisation de l'équipe d'Empreintes s'articule autour de trois départements soutenus par un service administratif et financier, une direction et un chargé de communication.



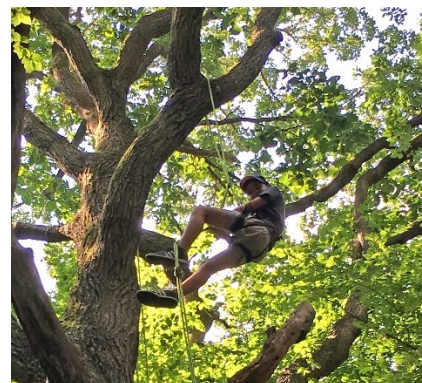
1.3.1.1. Le Département Animation :

Les publics :

- **Scolaire** : élèves de la 3ème maternelle à la 6ème secondaire en fonction des activités ;
- **Extrascolaire** : enfants de 5 à 18 ans participant aux stages, plaines et camps. Une partie de ces bénéficiaires font partie de maisons de jeunes, de quartier ou sont issus de familles en situation de précarité ;
- **Familial** : ponctuellement, à l'occasion d'activités telles que des promenades guidées.

Les types d'activités :

- **Projets** : les projets du département Animation ont pour spécificité de proposer aux écoles, aux groupes d'enfants de travailler une thématique dans la durée. Les activités s'inscrivent dans les rythmes de l'école ou du milieu d'accueil des jeunes (AMO, MJ,...). Cette approche a pour objectif la prise en charge active de l'environnement par les jeunes au travers de différentes étapes d'animation et de démarche en autonomie.
- **Animations** : les animations de sensibilisation prennent de deux heures à une journée selon les thématiques. Elles ont pour objectif de donner l'envie de se mettre en route, de soutenir un enseignant, une initiative ou un projet, de sensibiliser pour déclencher la volonté d'agir. Dès lors, les interventions ponctuelles - ou « one shot » - sont évitées si Empreintes n'y voit pas l'occasion d'amorcer une démarche plus impliquante pour les jeunes, de créer à terme un partenariat avec la structure qui a sollicité les services du Département Animation.
- **Stages et séjours** : les stages ont pour but de travailler une thématique avec un groupe fixe pendant plusieurs jours d'affilée dans une approche expérientielle et ludique. Ils profitent du cadre des vacances ou de classes de dépaysement pour comprendre, apprendre, sentir, vivre en s'amusant.



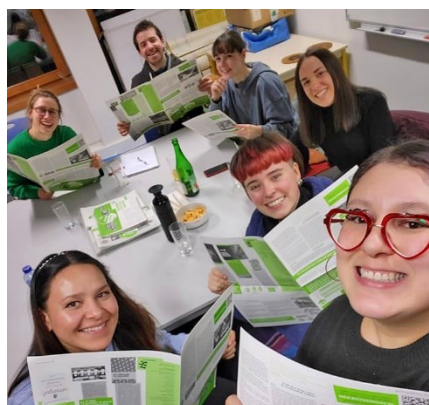
1.3.1.2. Le Département Mobilisation

Les actions développées par le département Mobilisation s'adressent aux publics suivants :

- aux jeunes volontaires (15-30 ans) ;
- aux jeunes de l'enseignement supérieur ;
- aux personnes (enfants, jeunes et adultes¹) en situation de précarité ;
- aux élèves et aux écoles de l'enseignement primaire et secondaire.

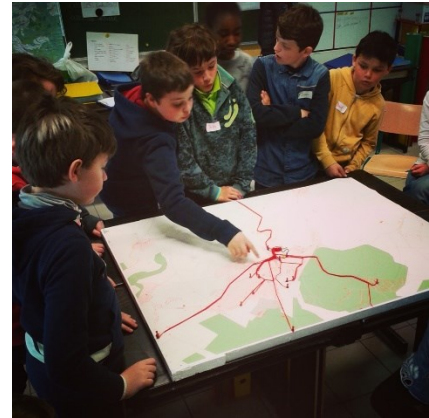
Les types d'activités :

- **Equipes d'animation** : le département Mobilisation stimule l'implication de jeunes volontaires, à moyen ou long terme, dans le cadre de projet de sensibilisation à l'environnement d'autres jeunes. Pour soutenir cet engagement, il leur propose des temps de rencontre, d'échange de pratiques, des occasions d'engagement et d'expérimentation et un cadre qui les amène à définir les objectifs poursuivis par le groupe. Il s'agit d'une porte d'entrée vers les organes de gestion de l'organisation (assemblée générale et conseil d'administration).
- **Eco-team publics précarisés** (via les projets Eco Watchers) : des groupes de personnes en situation de précarité sont mobilisés autour de thématiques environnementales et co-construisent avec les animateurs un programme de rencontres. Expérimentations et échanges de savoirs permettent aux participants à la fois de développer des compétences, de renforcer l'image de soi et de nouer des liens sociaux.



¹ Les adultes ne font pas partie des publics valorisés par Empreintes dans le cadre de ses missions d'Organisation de jeunesse. Ils sont cités dans ce dossier, ainsi que les activités qui leur sont destinées, afin de montrer la cohérence d'ensemble des actions de l'association. Chaque fois qu'il en sera question dans les prochaines pages, cette précision sera rappelée : « hors activités/missions OJ. Signalé pour information »

- **Projets et campagnes scolaires** : les élèves et les écoles sont mobilisés autour de questions environnementales directement en lien avec leur cadre de vie. Au départ d'une situation concrète, ils identifient ses composantes, élaborent des explications et solutions, testent puis témoignent de leur expérience. Les campagnes intègrent les actions des écoles dans un mouvement plus large suscitant émulation et échange de pratiques.



- **Accompagnement de projets** : celui-ci consiste à renforcer des projets portés par des jeunes, qui ne sont pas initiés par Empreintes. L'accompagnement prend diverses formes en fonction des besoins et des demandes du groupe porteur : accompagnement méthodologique, relais dans les contacts, apports théoriques...



1.3.1.3. Le Département Formation et Outils pédagogiques

Le département se positionne comme un acteur de deuxième ligne ou de soutien des adultes en contact avec les jeunes et des jeunes exerçant des responsabilités auprès d'autres jeunes, c'est-à-dire :

- **Les animateur.tices** du secteur Jeunesse et du secteur extrascolaire ;
- **Les étudiant·es futur.es** enseignant·es ou futur·es éducatrices ;
- **Les acteu.trices de l'école** (enseignant·es, éducatrices, PSE/PMS, Directions ...).

Les types d'activités du département sont :

- **La création d'outils pédagogiques d'ErE** (Éducation relative à l'Environnement) : des jeux, des dossiers pédagogiques ou des fiches d'animation sont créés et publiés avec une exigence professionnelle tant du point de vue de la didactique que du graphisme et du choix des matériaux. Ils visent à initier les utilisateurs à une approche globale, complexe, collaborative, participative et non jugeante des enjeux environnementaux.



- **Les formations** : elles sont organisées soit en complément d'un outil pédagogique en vue d'initier à son utilisation ou de l'intégrer dans l'approche plus globale d'une thématique (enjeux climatiques², école du dehors, mobilité, bruit en milieu scolaire, utilisation rationnelle de l'énergie, alimentation, empreinte écologique...), soit à l'intention de personnes qui souhaitent mener un projet de sensibilisation à l'environnement dans leur milieu professionnel ou de vie et qui sont à la recherche d'un cadre global de pensée .
- **L'accompagnement et le soutien pédagogique** : les chargé-es de projet du département aident les professionnel·les et futur-es professionnel·les ou les associations de jeunesse qui souhaitent entreprendre une démarche d'Éducation relative à l'Environnement. Cela peut prendre la forme d'accompagnement aussi bien d'un staff de mouvement de jeunesse que d'une équipe éducative au sein d'une école, de la réponse à une demande d'outil pédagogique, de l'accompagnement d'étudiant·es dans le cadre de leur stage, ou de la participation à un comité d'accompagnement ou un jury.



1.3.1.4. Les Services Administratif et la communication

L'équipe d'Empreintes est composée en janvier 2024 de 20 personnes qui, au départ du siège social de l'association installé dans le bâtiment associatif « Mundo N » à Namur (<http://www.mundo-namur.org/>), mènent des projets partout en Wallonie et à Bruxelles.

Pour soutenir et valoriser le travail des chargés de projet dans le cadre des trois départements, l'équipe peut compter sur un service administratif et un chargé de communication. Ce dernier est, notamment, chargé de nourrir l'information des membres de l'association, parmi lesquels par la publication d'une lettre d'information électronique (Bulles Vertuelles), et de participer à l'organisation des activités pour renforcer la participation des membres à la vie de l'organisation.

² Le terme est ici à prendre dans un sens large et systémique incluant, les phénomènes physiques, climatiques, mais aussi la biodiversité et les différentes dominations.

1.3.2. Les volont'ErE

Le projet d'éducation relative à l'environnement (ErE) de l'association est aussi porté par des jeunes volontaires : les volont'ErE. Ils s'engagent soit dans un projet particulier, soit soutiennent l'équipe lors des animations après un parcours de formation, soit participent au pilotage de l'association en tant que membre de l'assemblée générale, voire du conseil d'administration. En tenant compte des jeunes qui se sont engagés ces deux dernières années dans les projets et/ou les instances, l'association compte environ 80 volont'ErE.



1.3.3. La formation

La formation continue constitue une dimension importante de la gestion des ressources humaines de l'asbl Empreintes.

Elle vise à rencontrer plusieurs objectifs :

- Augmenter le bien-être, l'aisance, le sentiment de compétence, la qualité des interactions et l'efficacité des employés de l'association ;
- Approfondir l'intégration et le sentiment d'appartenance des employés au monde, aux valeurs, aux méthodologies, aux outils de l'ErE ;
- Permettre aux employés de s'initier ou d'amplifier leur maîtrise dans les thématiques et les méthodologies portées par l'association, secondairement, en obtenir une reconnaissance certifiée ;
- Créer et renforcer les liens entre les employés de l'association ainsi qu'entre les employés et d'autres acteurs de l'association, des secteurs de la Jeunesse, de l'ErE ou d'autres avec qui l'association construit des partenariats.

L'association permet à chaque membre de l'équipe de consacrer du temps de travail rémunéré à de la formation. Ils participent à des formations dans trois cadres :

- Des formations collectives organisées par l'association ;
- Des formations de réseau proposées par des partenaires d'Empreintes ;
- Des formations individuelles.

Les formations suivies par les membres de l'équipe sont recensées dans les rapports d'activité de l'association.

Les équipes d'animation organisent et participent à des temps de formation en lien avec leurs projets.

Depuis le lancement de la Plaine Verte en 2015, les animateurs volontaires d'Empreintes suivent un parcours de formation qui s'enrichit chaque année.

Celui-ci, réparti sur plusieurs soirées et un week-end, comprend :

- une approche de la définition, des méthodologies et des enjeux de l'éducation relative à l'environnement,

- l'approche des compétences de base de l'animateur abordant l'estime de soi, la bienveillance, la co-construction d'un guide des bonnes pratiques, l'hygiène, la sécurité,...
- deux jours d'immersion nature comprenant la découverte de méthodologies et d'outils d'animation en extérieur,
- une présentation de l'ensemble des animations d'Empreintes, des supports d'animation et des principes méthodologiques de celles-ci,
- un accompagnement pédagogique pour la mise en place de leurs animations.

Les rencontres du RZO, sont aussi des occasions pour les étudiants engagés dans des projets environnementaux/DD de se former. Durant la réalisation du plan quadriennal 21-24, des moments de formation ont été organisés et animés par des étudiants, des anciens étudiants ou des personnes ressources extérieures. Ces modules ont été proposés lors des journées de rencontres (parfois reconduits d'année en année) :

- La fresque du Climat,
- L'outil pédagogique Citymagine (uniquement 2021),
- Comment s'y prendre pour financer son projet ?
- Comment être plus efficace en réunion ?
- Comment mobiliser de nouveaux publics ?
- Formation aux pratiques d'intelligence collective,
- Comment créer un contexte engageant ?
- Les quatre saisons de l'engagement,
- En collaboration avec Oxfam Magasins du Monde, formation sur la transition et la place du commerce équitable au sein de celle-ci.

Cela s'inscrit dans l'objectif déjà formulé dans les différents plans quadriennaux précédents de développer et de structurer une offre de formations à destination des volontaires de projet.

La formation des acteurs de deuxième ligne (animatrices, éducatrices et enseignant-es) constitue une des activités principales décrite dans l'Axe 4 du plan quadriennal 2025-2028.

1.4. Hypothèses générales de travail

1.4.1. Une définition de l'écocitoyenneté

Depuis l'écriture de son premier plan quadriennal en 2012, Empreintes se définit comme une association environnementale visant à renforcer l'écocitoyenneté des jeunes. Avec d'autres associations de terrain, l'OJ a collaboré ces 3 dernières années à la recherche-action menée par Ecotopie, un centre de recherche en éco-pédagogie qui a notamment menée à la construction d'une définition empirique de l'écocitoyenneté³. Ce travail complète, structure et éclaire les éléments de définition sur lesquels reposent l'action d'Empreintes jusqu'à présent. Il place l'ErE davantage dans

³ Ecotopie, « *De l'expérience en nature à l'écocitoyenneté* » rapport de recherche, juillet 2023.
<https://ecotopie.be/publication/ecocitoyennete/>

une logique d'éducation permanente puisqu'il pointe l'importance de la politisation de l'écologie et de la dimension émancipatrice de l'éducation à l'environnement.

Cette recherche-action, définit l'écocitoyenneté comme un processus de transformation permanent («écocitoyennisation») qui comprend 5 dimensions à prendre en compte dans les actions de terrain :

- Développer le lien des jeunes à l'environnement et leur capacité à en prendre soin
(= **relier et enraciner**)
- Développer le lien des jeunes « à l'autre » et leur capacité à prendre soin du collectif
(= **relier et démocratiser**)
- Développer les capacités des jeunes à l'analyse complexe et à l'esprit critique
(= **politiser et écologiser**)
- Susciter la curiosité, la créativité et l'imaginaire
(= **réenchanter**)
- Développer la capacité d'agir, la participation et l'empowerment
(= **encapaciter**)

Cette définition est un nouvel éclairage dont Empreintes s'est emparé. Elle permet de situer et d'orienter les activités de l'association dans la perspective du développement de l'écocitoyenneté chez les jeunes. Le présent plan quadriennal y fera régulièrement référence, principalement pour les parties consacrées aux projets extra-scolaires et scolaires.

1.4.2. Les options pédagogiques

La Charte d'Empreintes présentée plus haut présente une synthèse de la vision et de la mission que s'est choisie l'organisation en s'appuyant sur ces années d'expérience et de réflexion à propos du travail mené avec les jeunes dans une perspective d'Education relative à l'Environnement (ErE). Elle s'achève par la présentation de six options pédagogiques transversales :

- développer une approche **globale** et **systémique** ;
- donner à l'**expérience** une place principale ;
- renforcer le **lien** à soi, aux autres, à la nature ;
- favoriser le partenariat et la participation ;
- rechercher ensemble des **solutions collectives** ;
- éduquer au plaisir et au bien-être.

Depuis l'écriture du plan quadriennal précédent, l'éco-anxiété est apparue comme un phénomène d'ampleur dans la société et une réalité de vie de plus en plus pesante chez les jeunes sensibilisé.e.s aux enjeux environnementaux ⁴. L'éco-anxiété, émerge comme une réaction légitime aux défis environnementaux.

Reconnaître et intégrer cette dimension émotionnelle dans le travail de l'OJ permet d'établir un lien direct avec les préoccupations réelles des jeunes. En lien avec les options pédagogiques précitées, **accorder de la place à l'éco-anxiété dans une démarche d'éducation, renforce le lien à soi, aux autres et à la nature.**

⁴ Une étude menée par Ipsos et Gooplanet publiée en octobre 2023 montre que l'éco-anxiété est un phénomène qui touche 48% des jeunes entre 18 et 34 ans, https://www.goodplanet.be/docs/com/04_Infographic-ISPOS-survey-FR-2023.pdf

- *Le lien à soi* : la légitimation de l'éco-anxiété des jeunes leur permet de se sentir entendu.e et compris.e sur le plan émotionnel mais également reconnu.e dans leur lucidité et leur clairvoyance relatives aux crises environnementales.
- *Le lien aux autres* : la reconnaissance mutuelle de ce ressenti et de ses causes favorise la solidarité et l'empathie. Il permet la création d'un sentiment de communauté de préoccupation et d'un réseau de soutien (échange d'expériences, construction collective de stratégie d'apaisement de l'anxiété).
- *Le lien à la nature* : le partage de cette inquiétude stimule une réflexion profonde sur la relation individuelle et collective à la nature. La conscience de la fragilité de celle-ci et notre dépendance à elle lui donne une valeur sacrée.

1.4.3. Les postulats

Les projets d'Empreintes, tout en s'inscrivant dans ces options, s'appuient sur huit postulats qui constituent les hypothèses de travail de l'association.

L'engagement environnementaliste est depuis quelques années traversé par la question de l'effondrement⁵. La conjonction des différentes crises environnementales détermine une perspective qui amène à se mobiliser sur deux fronts complémentaires. Le premier vise à minimiser l'impact des crises écologiques, l'autre à créer les conditions d'une vie résiliente qui permettent la poursuite d'une existence en société garante d'un bien-être pour chacun après les chocs liés à l'effondrement. C'est ainsi que l'éducation relative à l'environnement s'inscrit désormais pour Empreintes dans une perspective de transition.⁶

L'OJ, en s'appuyant sur l'expertise de la sociologue Emeline de Bouver, retient quatre visions différentes du changement social reprises sous le terme de transition, déterminant chacune un postulat d'action.⁷

1. Les crises multiples sont enracinées dans notre rapport au monde. Elles sont d'abord culturelles et existentielles. Chacun est complice du problème par ses aspirations, ses peurs et par ses représentations du système qui promet une existence sans limite. Y répondre nécessite dès lors une **modification de nos imaginaires** et de nos représentations. Il s'agit pour y parvenir de nous transformer d'abord intérieurement. Cette vision interroge notre rapport au monde, la vision que nous avons de nous-même, notre conception de la vie réussie, notre lien à la finitude, au bien-être...

⁵ La notion de « Collapse » en anglais ou d' « effondrement » en français a été introduite en 2006 par l'auteur américain Jared Diamond et popularisée notamment en 2014 par le roman de Naomi Oreskes et Erik Conway, *L'effondrement de la civilisation occidentale*, et en 2015 par l'ouvrage de synthèse de Pablo Servigne et Raphaël Stevens, *Comment tout peut s'effondrer. Petit manuel de collapsologie à l'usage des générations présentes*. Il rend compte de l'idée que la « société de consommation » a dépassé des seuils et des limites (biocapacité de la planète, énergies et ressources disponibles, impact des pollutions sur les écosystèmes et le climat, ...), ce qui conduira à plus ou moins long terme à une crise majeure du modèle de développement.

⁶ L'intégration de la transition dans les finalités d'Empreintes et dans sa charte en 2018 s'est défini dans un premier temps comme une visée, un nouveau point d'attention, dans le développement des actions plutôt que comme un élément constitutif de celles-ci. La perspective de l'écriture du présent dossier d'agrément a été l'occasion de creuser le concept de transition et de vérifier en quoi les activités de l'OJ relèvent de l'éducation à la transition ou, le cas échéant, de les réorienter en ce sens. D'abord fallait-il s'accorder sur une définition du changement dont il est question.

⁷ Empreintes a co-organisé les 16ème Rencontres de l'ErE « ErE et Transition » en mars 2019 pilotée par le Réseau Idée. Par ailleurs, Emeline de Bouver a animée une mise au vert d'Empreintes rassemblant l'équipe des permanents et les jeunes du CA sur le sujet de la transition en août 2019. L'essentiel des conclusions de ses recherches font l'objet d'un dossier dans le *Symbiose* n°122 « *Les chemins éducatifs de la transition* », Réseau Idée, deuxième trimestre 2019.

2. Les crises que nous traversons sont la conséquence d'un système destructeur pour la nature, l'humain, les liens sociaux... Les institutions et le système politico-économique sont la première cause du problème. Répondre à la crise sociétale nécessite **de transformer le système**. Il s'agit, pour y parvenir, d'instaurer un rapport de force et d'opposition avec les institutions.
3. Les crises sont le résultat de pratiques polluantes qui portent atteintes à l'homme et à la nature. Chacun est complice par ses choix alimentaires, ses pratiques de transports, de loisirs, d'emprunts financiers... Par cela nous donnons du pouvoir aux multinationales agro-alimentaires, de la finance, aux sociétés pétrolières... La résolution passe par la **transformation de nos modes de vie**. Il s'agit de modifier nos gestes quotidiens et les moyens techniques auxquels nous recourons.
4. Les crises sont le résultat de la fragmentation de la société, de l'avènement de l'individu et de l'isolement qui en découle. Nous répondons à ce vide par des comportements addictifs, mortifères, dénués de sens qui renforcent la destruction du lien social. La transition est d'abord une **transformation relationnelle**. Il s'agit de recréer du vivre ensemble.

Les actions d'Empreintes reposent également sur les hypothèses de travail suivantes :

1. Les jeunes, autant que les adultes, particulièrement en milieu urbain, souffrent d'une déconnexion avec la nature. Celle-ci complique la compréhension des enjeux environnementaux et nuit au bien-être des personnes, c'est-à-dire à un équilibre en soi, avec les autres et avec l'environnement.
2. Les périodes de transition sont des moments propices pour faire des choix de vie nouveaux, innovants et audacieux. La fin de l'adolescence et le début de l'âge adulte constituent un temps où proposer aux jeunes d'expérimenter d'autres manières de vivre et de consommer davantage en harmonie avec leur environnement.
3. Alors qu'elles ont une empreinte écologique comparativement faible et souffrent d'un grand inconfort de vie, les personnes qui vivent en situation de précarité sont et seront les premières victimes des crises environnementales. Les outiller intellectuellement et pratiquement pour y faire face est une priorité. Cela passe d'abord par un renforcement de leur capacité à être actrices de leur propre vie, dans leur environnement.
4. Les personnes relais, animateurs, enseignants, éducateurs, ... se sentent démunis lorsqu'ils souhaitent mener des projets d'éducation à l'environnement avec les jeunes qu'ils côtoient. Soutenir ces acteurs permet une amplification et une pérennisation de l'impact mais aussi de nouer des partenariats pédagogiques.
5. La crise écologique profonde que nous traversons implique de mettre en perspective, questionner et transformer nos modes de vie et nos habitudes quotidiennes. En conséquence, Empreintes développe une offre de d'activités d'éducation à l'environnement (projets, animations, formation, création d'outils...) variant les thématiques.

1.5. Finalités du décret OJ

Comme l'affirme la Charte d'Empreintes et le montre le travail d'analyse des activités menées par l'organisation en vue de la rédaction de ce dossier d'agrément, l'association répond pleinement aux finalités du décret du 26 mars 2009. Empreintes s'inscrit dans le cadre des politiques de Jeunesse de la Fédération Wallonie Bruxelles.

Par ses activités et son fonctionnement, l'association :

- favorise le développement d'une citoyenneté responsable, active, critique et solidaire chez les jeunes par une prise de conscience et une connaissance des réalités de la société, des attitudes de responsabilité et de participation active à la vie sociale, économique, culturelle et politique ainsi que la mise en œuvre et la promotion d'activités socioculturelles et d'Education permanente;
- s'inscrit dans une perspective d'égalité, de justice, de mixité, de démocratie et de solidarité, perspective qui se réfère au plein exercice, pour tous, des droits et des principes contenus dans :
 - la Convention de sauvegarde des Droits de l'Homme et des Libertés fondamentales signée à Rome le 4 novembre 1950;
 - la Convention internationale des Droits de l'Enfant adoptée le 20 novembre 1989 par l'assemblée générale des Nations unies;
 - Le Pacte international relatif aux droits civils et politiques adopté à New-York le 19 décembre 1966 par l'assemblée générale des Nations unies;
 - le Pacte international relatif aux droits économiques, sociaux et culturels adopté à New-York le 19 décembre 1966 par l'assemblée générale des Nations unies;
- favorise la rencontre et l'échange entre les individus, les groupes sociaux et les cultures, dans toutes ses diversités
- s'inscrit dans des pratiques de démocratie culturelle par le biais de processus d'Education permanente permettant aux jeunes, à partir de leurs réalités vécues, d'élaborer, d'échanger leur lecture de la société et leur vision du monde et d'agir collectivement;
- propose aux jeunes des espaces qui soient des lieux d'émancipation, d'expérimentation, d'expression, d'information et de réflexions, éloignés de tout but de lucre et favorisant l'éducation active par les pairs;
- associe effectivement les jeunes à la poursuite de ses finalités.

Pour ce dernier point, Empreintes est pilotée par son Conseil d'Administration et son Assemblée générale. Ces deux instances approuvent chaque année le programme d'activités de l'association et son budget. Leur implication a été également importante dans le cadre de l'écriture du dossier de demande de ré-agrément de l'Organisation de Jeunesse. Ainsi les volontaires et l'ensemble de l'équipe se sont rencontrés dans le cadre d'une mise au vert le 15 octobre 2023 et le 13 décembre 2024 afin d'entamer le travail d'écriture du plan quadriennal 2025-2028. Cinq groupes de travail (un par axe) se sont réunis régulièrement entre octobre et janvier 2024 pour élaborer chaque partie du plan présenté ci-après. C'est finalement l'assemblée générale de l'organisation qui a adopté le plan quadriennal 2025-2028 le 7 février 2024.

Cette implication des jeunes, particulièrement des administrateurs de l'association est continue et structurelle au sein d'Empreintes. En plus des réunions du Conseil d'Administration, les administrateurs participent à l'orientation de l'organisation de deux manières :

- Lors de mises aux vert (« Mizouvert ») annuelles réunissant l'ensemble de l'équipe et le Conseil d'administration ;
- Lors des « Réunions Orientation ». Ces réunions sont des moments d'évaluation des activités menées dans le cadre d'un projet et d'identification des priorités à poursuivre pour la suite. Elles réunissent les membres de l'équipe concernés (chargé de projet, responsable de département, directeur et les membres du Conseil d'administration. Elles ont généralement lieu en amont des réunions mensuelles du Conseil d'administration.





Empreintes
asbl

2

Service de Jeunesse **Conditions d'agrément**



2. Service de Jeunesse : conditions d'agrément

2.1. Critères quantitatifs

Voir la liste des activités menées en 2023 en annexe 4 de ce dossier.

En 2023, en tant qu'Organisation de Jeunesse, Empreintes a mené des animations, des projets mobilisateurs, des formations, de l'accompagnement de projet ou de la création d'outils pédagogiques à destination de jeunes ou d'adultes qui mènent des activités avec des jeunes. A ces activités correspondent 1201 fiches enregistrées dont 690 au contact direct d'un public. Parmi elles, 550 ont été réalisées au contact ou en direction d'un public jeune. 276 ont été réalisées en préparation, évaluation ou support de ces activités. Et, pour information, 100 activités au contact d'un public d'adultes en situation de précarité (hors calcul OJ) ont été menées en 2023.

T1 – Empreintes asbl <i>Nombre d'activités au contact d'un public par zone et par année</i>			
	2021	2022	2023
Brabant wallon	2	10	17
Bruxelles	34	69	89
Hainaut	34	65	28
Liège	22	48	53
Luxembourg	10	17	17
Namur	390	548	486
Reste de monde	2	0	0
Total	494	757	690

Le tableau T2 répartit les **550** activités menées au contact d'un public, réparties selon les axes du plan quadriennal 2025-2028 et les projets auxquels elles se rattachent.

<p>T2 - Empreintes asbl - OJ Service de Jeunesse</p> <p><i>Répartition des 550 activités au contact d'un public jeune en 2023</i></p>
--

AXE 1 : jeunes 15-25 ans - 82 activités	
Ecocracs	82
<i>Accompagnement projets jeunes</i>	8
<i>Bulles vertes</i>	10
<i>AG d'Empreintes</i>	1
<i>Dynamique Volont'ErE</i>	12
<i>Fête des Membres</i>	3
<i>PAVE</i>	17
<i>Plus Show que le climat</i>	17
<i>Ride to the Future</i>	14

AXE 2 : extra-scolaire - 51 activités	
Stage	51
<i>Camp Into the Wild</i>	9
<i>Stages Nature</i>	10
<i>Plaines Vertes</i>	32

AXE 4 : Formations/outils seconde ligne - 106 activités	
Expertise	16
<i>Acc Proj Assos</i>	2
<i>TFE + stages</i>	5
<i>Assises de l'ERE</i>	1
<i>Autres</i>	8
Formations	39
<i>Enseignants</i>	29
<i>Publics-relais</i>	3
<i>Etudiants</i>	1
<i>Jeunesse</i>	6
Outilthèque	51
<i>Atelier Outil</i>	10
<i>Gestion/Prêt</i>	41

AXE 5 : scolaire (dispositif particulier) - 311 activités	
Animation BRUIT	4
Animation EE	4
Animation NATURE	19
Campagne Mobilité	44
École des Écocitoyens (projets scolaires)	240
<i>Accompagnement EMSR</i>	4
<i>Décibelle & Groboucan - Bruxelles</i>	79
<i>Décibelle & Groboucan – Région wallonne</i>	3
<i>Eau scolaire</i>	2
<i>Projet Emile le serpent mobile</i>	29
<i>Génération Zéro Watt</i>	8
<i>Mobigame</i>	7
<i>Nature Scolaire</i>	101
<i>Voix du Climat</i>	7

2.2. Critères qualitatifs

2.2.1. Missions

Empreintes rencontre trois des missions dévolues aux services de jeunesse dans le cadre de ses activités :

- L'animation directe des jeunes, à savoir une animation impliquant un contact direct avec ceux-ci ;**
 Empreintes propose des animations, des projets scolaires et extra-scolaires (ateliers nature, stages ...) en vue de permettre aux jeunes de connaître, aimer, comprendre leurs environnements puis d'y (inter-)agir.
- La sensibilisation aux enjeux de société**
 Par toutes ses activités, Empreintes cherche à développer chez les jeunes leur écocitoyenneté.
- La formation des jeunes, des volontaires et des professionnels**
 Les formations proposées par Empreintes visent à outiller les jeunes et les adultes qui s'investissent auprès des jeunes de manière à ce qu'ils soient capables de porter des projets d'Education relative à l'Environnement avec d'autres jeunes. L'axe 4 du plan quadriennal est entièrement consacré à cette mission.

2.2.2. Mode d'action

Empreintes a rassemblé ses activités autour des quatre « métiers » décrits plus haut et les considère comme ses modes d'actions, soit :

1. Animation-sensibilisation
2. Mobilisation-accompagnement
3. Formation-cr ation d'outils p dagogiques
4. Dynamisation de volontaires



2.2.3. Projet global d'activit 

Empreintes propose des activit s r guli res   destination des jeunes et des O.J. au travers de la mise en  uvre d'un projet global d'activit s.

La Charte d'Empreintes pr cise qu'en tant qu'Organisation de Jeunesse environnementaliste, l'association a pour objectif de « **Renforcer la capacit  des jeunes    tre acteur.rice.s de leur(s) environnement(s)** »

Dans le cadre de son projet global, l'association se donne cinq portes d'entr e pour r aliser cet objectif.

- **Axe 1 · Ecocracs** : jeunes et acteur.rice.s de son environnement (15-30 ans)
- **Axe 2 · Exploracteur.rice.s** du temps libres,   la d couverte de l'environnement (extra-scolaire)
- **Axe 3 · Toutes et tous acteur.rice.s** de son environnement (jeunes pr caris s)
- **Axe 4 · Acteur.rice.s d'ErE** – outiller les animateur.rice.s et les enseignant.e.s
- **Axe 5 · Dispositif particulier** : l' cole des  co-citoyen.ne.s

Ces axes de travail s'attachent chacun   un public et poursuivent une finalit  propre.

S'agissant du dispositif particulier de soutien aux actions d'animation en collaboration avec les  coles, l'axe 5 « l' cole des  co-citoyen.ne.s » est d velopp  dans « formulaire III ».

Les chapitres suivants proposent un diagnostic identifiant des enjeux pour chacun de des publics des axes 1   4, et pr cisant les  l ments r sultants des  valuations men s ces trois derni res ann es. Sur cette base, une finalit  globale est d finie puis traduite en sous-projets. Un sous-projet est alors associ    une ou plusieurs missions de service de jeunesse, un mode d'action puis des objectifs sont pr cis s pour chacune des 4  tapes d' volution des projets et sous-projets.



Axe 1 : EcoCRACS

Jeune et acteur·rice de son environnement



AXE 1 • EcoCRACS

Jeune et acteur·rice de son environnement (15-30 ans)

DIAGNOSTIC

En tant qu'Organisation de Jeunesse, Empreintes se donne pour projet de mobiliser les jeunes adultes. L'objectif de cette mobilisation est de renforcer leur capacité à devenir davantage acteur·rice de leur(s) environnement(s).

Selon différentes études réalisées⁸, les jeunes d'aujourd'hui sont marqué·e·s par un contexte particulier (l'après Covid, la crise énergétique, le positionnement par rapport au dérèglement climatique, leur avenir financier et professionnel, ...). Ce contexte influence leur rapport à soi et au monde qui détermine de nouvelles formes d'engagement.

Pour élaborer son plan quadriennal, Empreintes a sollicité la participation des jeunes de l'association. Ces échanges enrichissants ont permis d'évaluer les forces actuelles d'Empreintes, ses axes d'amélioration et de confirmer certaines observations tirées d'études et d'enquêtes citées. Forte de ces informations, Empreintes a élaboré un nouveau plan stratégique pour les années à venir qui influence particulièrement cet axe de travail.

Le diagnostic débutera par une liste de constats émanant tant des jeunes que de diverses études, suivi d'une analyse des raisons qui poussent les jeunes à venir chez Empreintes. Pour conclure cette partie, Empreintes proposera des aspects à préserver, développer et améliorer, en tenant compte des constats identifiés.

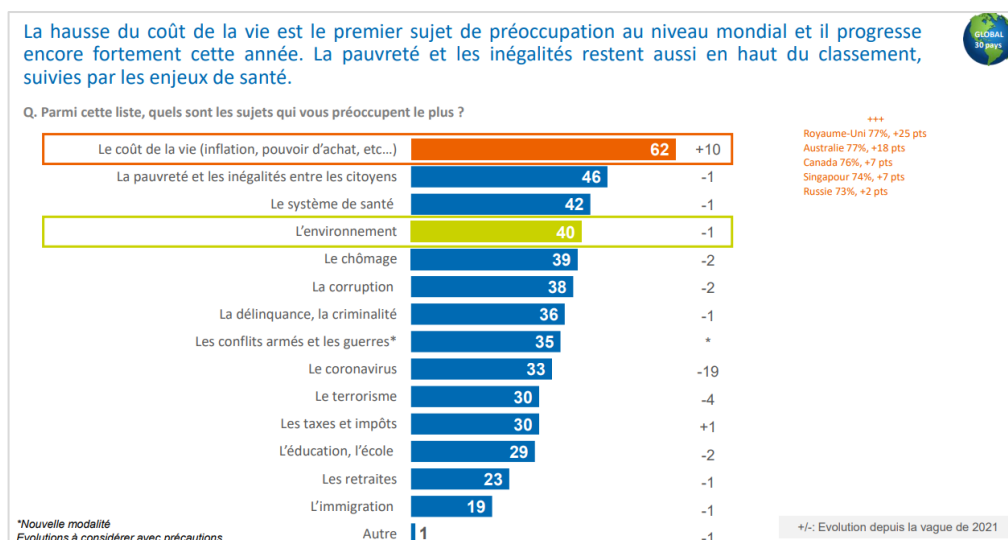
Constats actuels : Chiffres, ressentis et expressions des jeunes

Les discussions avec les volont'ErE⁹ d'Empreintes, combinées aux informations issues du forum des jeunes et à d'autres sources documentaires, conduisent à l'établissement de plusieurs observations pertinentes :

⁸ Forum des jeunes, Résonance, La Plateforme francophone du Volontariat, UCLouvain

⁹ Chez Empreintes, les volontaires sont nommées volont'ErE.

- **Les relations d'amitié et le réseau relationnel** est particulièrement **important** quand on est jeune. Être en lien avec d'autres jeunes qui partagent les mêmes questionnements sur le monde est rassurant.
- La période 18-30 ans est un moment où certain·e·s jeunes commencent à devoir **assumer** leurs propres décisions et à **faire des choix** (études, métiers, mode de vie...). Les jeunes ont une vraie capacité d'action cependant ce n'est pas toujours facile à assumer, certain·e·s se sentent encore dépendant de leurs parents, d'autres sont contraint·e·s par leur budget.
- Pour certain·e·s jeunes, la période 18-25 ans est un moment de la vie propice à **faire des expériences, à tester, à explorer...** sans avoir encore à porter nécessairement toutes les responsabilités. Pour d'autres, c'est une période difficile, certain·e·s sont contraint·e·s de devoir s'assumer seul.e. Pour ces dernier·ère·s, il peut être agréable de trouver des endroits, des lieux où on peut être dans l'expérimentation alors que dans leur vie de tous les jours, c'est difficile et que chaque choix a des conséquences.
- « Les jeunes sont confronté·e·s à des messages contradictoires entre consommation encouragée et nécessité d'une planète durable¹⁰. »
- Dans une période marquée par une forte inflation, **les préoccupations économiques progressent** encore alors que les préoccupations environnementales stagnent à l'échelle mondiale. La hausse du coût de la vie est le premier sujet de préoccupation¹¹, l'environnement arrive en 4^{ème} position.



- Certains jeunes souhaitent agir davantage pour le climat, mais se heurtent à des contraintes économiques, comme le coût élevé des alternatives à faible émission de carbone.¹²
- Le risque de pauvreté des jeunes (16 à 24 ans) est plus élevé que celui de la population en général. En Belgique, 18.7% de la population courent un risque de pauvreté ou d'exclusion sociale. ¹³
- Des études montrent que réduire la pauvreté, l'exclusion et les inégalités chez les jeunes (donc réduire le taux de NEETs) est un ingrédient essentiel des politiques d'atténuation des effets des

¹⁰ Mémorandum : Être Jeune en 2023 – Perspectives d'une jeunesse aux 1000 visages, Forum des Jeunes

¹¹ [Environnement : le climato-scepticisme progresse chez les Français | Ipsos](#)

¹² Mémorandum : Être Jeune en 2023 – Perspectives d'une jeunesse aux 1000 visages, Forum des Jeunes

¹³ [Risque de pauvreté ou d'exclusion sociale | Statbel \(fgov.be\)](#)

changements climatiques, à la mise en action des jeunes et à la mise en place d'une transition écologique.¹⁴

- Face aux conflits en Ukraine et entre Israël et Palestine, de nombreux jeunes expriment un sentiment profond de préoccupation témoignant de l'urgence d'une action globale pour la paix et la stabilité.
- De nombreux jeunes sont sensibilisé-e-s aux enjeux environnementaux et ne savent pas toujours comment passer à l'action.
- Le sentiment d'impuissance, de manque d'efficacité personnelle, paraît être un des freins à l'action les plus importants. « Marlon et al. (2019) affirment ainsi qu'un manque d'espoir peut saper la réponse individuelle et l'efficacité collective »¹⁵. Le sentiment d'impuissance vient également du fait que les jeunes expriment ne pas se sentir écouté et entendu¹⁶.
- Les jeunes sont au courant des enjeux environnementaux mais « le taux de climato-scepticisme augmente à l'échelle mondiale selon une étude d'Ipsos, réalisée en 2022. La moyenne globale est de 37% et la Belgique obtient un pourcentage de 41%.¹⁷, » Comme on le remarque dans beaucoup de situations, plus l'insécurité sur un sujet en particulier monte, plus il y a des extrêmes dans les deux sens.
- « Selon une enquête Ipsos réalisée en mai 2023 en collaboration avec GoodPlanet Belgium, l'éco-anxiété est un phénomène qui touche 48% des jeunes belges entre 18 et 34 ans ¹⁸ ».
- « Nombre d'adolescents et jeunes adultes ne croient plus en la perpétuation possible des générations après eux ou, pour le moins, considèrent que leur existence sera précocement et radicalement confrontée à des souffrances issues des bouleversements climatiques ».¹⁹
- Certain-e-s jeunes expriment une peur intense du changement climatique, paralysé-e-s par l'ampleur des défis et des catastrophes naturelles déjà visibles²⁰. Les jeunes évoluent dans un monde à l'avenir incertain. Face à l'urgence de le changer et à l'ampleur de la tâche, le sentiment d'impuissance et le découragement sont légitimes.
- « Les jeunes s'approprient **la culture** à la fois comme activité, comme moyen de s'exprimer et comme moyen d'exister²¹. »
- **L'éducation, la mobilisation, la sensibilisation par les pairs** a déjà montré ses preuves. Ce n'est pas toujours efficace, cependant à long terme, on remarque que cela porte ses fruits.
- La mobilisation des jeunes par les jeunes et/ou la volonté publique de ceux à s'engager renforce le constat qu'il y a un réel intérêt à travailler avec eux dans une optique de transition sociétale.
- Plusieurs constats ressortent à propos de la **communication** :

¹⁴ Jeunes, communication & Climat : Diversité des enjeux climatiques auprès des 15-24 ans en Belgique, enquête d'UCLouvain, novembre 2022, p.25.

¹⁵ Jeunes, communication & Climat : Diversité des enjeux climatiques auprès des 15-24 ans en Belgique, enquête d'UCLouvain, novembre 2022, p.18.

¹⁶ Mémoire : Être Jeune en 2023 – Perspectives d'une jeunesse aux 1000 visages, Forum des Jeunes

¹⁷ Obs'COP 2022 Présentation des résultats de l'observatoire international climat et opinions publiques : [obs scop2022-12_principauxresultats_fr_0.pdf \(ipsos.com\)](#)

¹⁸ [Climat : l'éco-anxiété touche près de la moitié des jeunes Belges entre 18 et 34 ans - rtbf.be](#)

¹⁹ Jean-Baptiste Desveaux, La crainte de l'effondrement climatique, Angoisses écologiques et incidences sur le psyché individuelle, le Coq-Héron 2020/3 N°42, p108.

²⁰ Mémoire : Être Jeune en 2023 – Perspectives d'une jeunesse aux 1000 visages, Forum des Jeunes

²¹ Mémoire : Être Jeune en 2023 – Perspectives d'une jeunesse aux 1000 visages, Forum des Jeunes

- « La communication à destination des jeunes repose essentiellement sur les médias socio numériques, les communicants doivent adapter leurs pratiques et se centrer sur **l'image**²². »
 - Aujourd'hui, « les plus jeunes générations, qui ont grandi avec les réseaux sociaux, accordent souvent **davantage d'attention aux influenceurs ou aux célébrités** qu'aux journalistes, même quand il s'agit d'information.²³ »
 - Les jeunes souhaitent davantage de **médias** qui sont faits **par des jeunes, pour les jeunes**²⁴.
 - La communication à l'égard des jeunes, notamment sur des problématiques aussi compliquées que le climat, engage la notion de **vulgarisation de l'information et des savoirs**²⁵.
- **L'engagement des jeunes dans la durée ne va pas de soi**, compte tenu de la diversité des sollicitations qu'ils reçoivent et de la multitude des enjeux de société sur lesquels agir. En outre, les jeunes sont de plus en plus conscient·e·s que les activités auxquelles ils participent sont, en dehors du plaisir et de la réalisation d'une action concrète, une source d'apprentissage, notamment de compétences qui peuvent leur être utiles à l'avenir.
 - Lors des mises au vert d'Empreintes réalisées en 2023, un constat propre à l'association est remonté pour les activités par et pour les jeunes ; il est apparu que le **public d'Empreintes** est souvent un public plus favorisé, qu'il y a une tendance à l'« **entre-soi** » et qu'il était plus difficile de mobiliser des jeunes en situation de précarité.

L'ensemble de ces constats conduit à une réflexion approfondie sur le positionnement et l'ouverture des activités d'Empreintes. Par ailleurs, ils confirment l'importance de l'éducation relative à l'environnement. L'éducation relative à l'environnement permet d'accroître la conscience environnementale des jeunes et, surtout, de transformer cette prise de conscience en actions concrètes vers une transition écologique. Il semble pertinent de confronter les jeunes à la réalité des changements climatiques tout en leur présentant des solutions viables. Cette approche peut atténuer l'éco-anxiété en montrant que des actions positives et efficaces sont possibles, qu'un nouveau champ des possibles existe. En outre, l'éducation à l'environnement incite les jeunes déjà sensibilisés à ne pas abandonner et inspire ceux qui ne le sont pas encore à réfléchir sur leurs modes de consommation et à adopter des comportements plus durables.

Les éléments des activités d'Empreintes qui répondent à la demande des jeunes

Suite aux rencontres effectuées avec les jeunes en octobre et décembre 2023, voici les raisons pour lesquelles ils trouvent un écho à leurs aspirations au sein de l'association, aux activités proposées :

- **Dynamisme de l'animation** : Les jeunes viennent chez Empreintes à la recherche d'une expérience éducative dynamique. Ils découvrent, apprennent, animent, sensibilisent et s'amusent dans un environnement stimulant.
- **Un cadre valorisant et accueillant** : Empreintes offre un espace où chaque jeune se sent valorisé·e et accueilli·e, favorisant ainsi le développement personnel et social. Ce cadre leur permet de renforcer leur Empowerment et leur confiance en leurs capacités.

²² Jeunes, communication & Climat : Diversité des enjeux climatiques auprès des 15-24 ans en Belgique, enquête d'UCLouvain, novembre 2022, p.25.

²³ Nic Newman. Reuters Institute Digital News Report 2023 [Etude annuelle sur l'actualité numérique]. 14 juin 2023. [Overview and key findings of the 2023 Digital News Report | Reuters Institute for the Study of Journalism \(ox.ac.uk\)](https://www.reutersinstitute.ac.uk/news-releases/news-releases/overview-and-key-findings-of-the-2023-digital-news-report)

²⁴ Mémoire : Être Jeune en 2023 – Perspectives d'une jeunesse aux 1000 visages, Forum des Jeunes

²⁵ Jeunes, communication & Climat : Diversité des enjeux climatiques auprès des 15-24 ans en Belgique, enquête d'UCLouvain, novembre 2022, p.25.

- **Sentiment d'appartenance et partage des valeurs** : Les jeunes partagent que cela leur fait du bien de se sentir appartenir à un groupe qui partage les mêmes valeurs et réflexions sur les enjeux environnementaux.
- **Expérimentation et échange** : Empreintes offre un lieu sûr pour tester de nouvelles choses, discuter des préoccupations et développer des solutions ensemble. Pour les volont'ErE de gestion, c'est également l'occasion d'expérimenter une première expérience dans une instance de décision.
- **Diversité des activités** : La variété des activités proposées permet à chaque jeune de trouver sa place et sa voie, encourageant l'exploration et l'engagement personnel.
- **Connexion avec le vivant** : Empreintes favorise une rencontre intime et respectueuse avec la nature, renforçant le lien entre les jeunes et leur(s) environnement(s).
- **Engagement dans des projets significatifs** : Empreintes est un lieu où l'action prend sens. Les jeunes ont l'occasion de s'engager activement dans des projets.
- **Apaisement de l'éco-anxiété** : Empreintes aide les jeunes à gérer et à apaiser leurs inquiétudes liées aux défis environnementaux, leur permettant de transformer l'anxiété en action positive.

Perspectives pour les 4 années à venir

Une analyse des projets actuels d'Empreintes révèle qu'ils répondent en partie aux besoins identifiés. Toutefois, il existe un potentiel significatif pour le développement futur de l'ASBL. Dès lors, une liste d'objectifs pour les quatre années à venir est présentée. Ces perspectives englobent la consolidation et l'amélioration des offres existantes, ainsi que l'introduction de nouvelles idées et améliorations envisagées.

- Empreintes veille à être un lieu propice à **l'action collective**, la **création de relations enrichissantes** et le renforcement du **sentiment d'appartenance** à un mouvement de résistance ou de changement positif.
- Empreintes entend proposer un **accompagnement qui veille** à concilier l'autonomie des jeunes et la reconnaissance de chacun au sein du groupe, l'affirmation de chacun-e et la bienveillance des autres, la liberté personnelle et la solidarité du groupe, l'épanouissement des individus et la chaleur du collectif.
- Empreintes vise à être un **espace d'action, d'expérimentation et d'échange ouvert à tou-te-s**, où les jeunes peuvent tester de nouvelles idées, même de manière exploratoire.
- Empreintes souhaite **accompagner les choix des modes de vie** pour qu'ils soient juste pour la personne et pour l'environnement.
- Empreintes propose aux **jeunes de mener des projets avec un impact concret** tout en accordant une place importante à la convivialité, au divertissement et à la célébration dans nos projets et tout en veillant à ce que l'animateur soit dans un rôle d'accompagnement plus que de coordination.
- Empreintes vise à offrir un espace où l'on **discute, débattre des changements climatiques**, de **l'impact émotionnel** ressenti face à ces changements et des **solutions** envisageables pour rebondir.
- Empreintes entend donner une place à la **culture** dans ces projets.
- Empreintes veille à renforcer le sentiment **d'efficacité personnelle** chez les jeunes.
- Empreintes aspire à **renforcer les compétences et l'engagement** des jeunes afin qu'ils deviennent des « éco-leaders » et sèment des graines à leur tour.
- Empreintes vise à **favoriser un engagement durable** de la part de ses volontaires, **tout en restant flexible pour accueillir des participations ponctuelles et spécifiques**. Pour cela, une

communication plus efficace des attentes et besoins mutuels est essentielle, afin d'assurer une clarté sur le rôle et les limites de l'engagement de chacun-e.

- Empreintes projette de moderniser sa **stratégie de communication** envers les jeunes. L'objectif est de mobiliser, de sensibiliser plus de jeunes et de s'aligner davantage avec les tendances actuelles.
- Empreintes projette de **créer** avec des jeunes un nouveau **projet** à destination des **jeunes précarisés**, ce point sera détaillé à l'axe 3 de ce plan quadriennal.
- Empreintes est attentif à **favoriser les échanges** entre les volontaires de terrain, les volontaires de gestion et également avec le personnel d'Empreintes.
- Empreintes **associe les jeunes à l'ensemble du dispositif** (définition des objectifs opérationnels, mode d'organisation au sein du groupe, choix des rôles, réalisation des étapes, évaluations, ...)

FINALITÉ

Sur la base de ce diagnostic, Empreintes s'est donné pour mission de mobiliser des jeunes adultes autour de projets collectifs environnementaux, pour les amener à développer des compétences. Ces compétences devraient leur permettre d'agir efficacement sur elleux-mêmes, sur leurs environnements, ainsi que sur leurs pair-e-s. Cela s'étend non seulement aux membres de leur groupe, mais aussi à ceux qu'ils côtoient dans leurs différents environnements de vie. Cette démarche vise à répondre aux besoins des jeunes dans un cadre sécurisant dans le but de réduire leur insécurité.

Au sens du décret Organisation de Jeunesse, ces groupes de volontaires font partie des équipes d'animation d'Empreintes.

ACTIVITÉS et MOYENS proposés

Concrètement, les actions d'Empreintes vont être déclinées en plusieurs projets d'activités qui seront détaillées ci-dessous afin de répondre à cette finalité.

Les actions développées par Empreintes dans le cadre de l'axe 1 intègrent dans leurs objectifs éducatifs les perspectives de changement social opéré par la transition tel que décrit dans les hypothèses de travail. Ces actions permettent aux jeunes de développer des capacités à se mettre en réseau, à s'organiser collectivement y compris en expérimentant de nouveaux modes d'organisation et de gouvernance, à créer du vivre ensemble, du partage, de la convivialité, du respect des différences, de la solidarité et de la confiance en l'autre.

Les actions d'Empreintes sont également des occasions pour les jeunes de tester d'autres modes de vie favorisant la connaissance et l'expérimentation de savoir-faire résilients.

Par le biais de leur participation à la rédaction de Bulles Vertes ou de la création du spectacle *Plus SHOW que le Climat*, par les débats, leurs recherches, les jeunes remettent en question le système politico-économique, explorent et proposent des alternatives. Leur capacité à

remettre le système en question s'exprime également lors de mobilisation pour des actions du type « marches pour le climat » ou d'autres événements où ils se positionnent comme militant·e·s.

- Comme le précise le sociologue Miguel Benasayag : « Ce n'est pas pareil de militer dans un monde de la promesse, où l'on croit que l'on va vers un monde meilleur, que de militer dans un monde dont l'avenir augure le pire. C'est une sacrée différence. Aujourd'hui, je ne vois pas qui peut ne pas craindre l'avenir, que ce soit d'un point de vue politique, économique, écologique. Alors, pour se mettre en mouvement, il faut pouvoir se dire : « Je mets entre parenthèses toutes les informations menaçantes et ici, concrètement, j'agis ». ²⁶

1. La dynamique « Volont'ErE »

Depuis plusieurs années maintenant, après une phase de professionnalisation conséquente, l'association a œuvré pour redonner une place aux jeunes Volont'ErE au sein de l'organisation. Cette démarche, appelée « Dynamique Volont'ErE », a porté ses fruits toutefois les périodes de confinement suite au Covid ont eu un impact sur l'élan de mobilisation.

Cette « Dynamique volont'ErE » **nécessite un soin permanent**, consistant à rassembler régulièrement les jeunes participant·e·s aux différents projets d'Empreintes ainsi que ceux engagé·e·s dans le CA et l'AG. Qui plus est, après les périodes de confinement suite au Covid, il a fallu relancer la dynamique. L'enjeu est important pour dynamiser les instances de l'organisation et garantir l'essence de l'OJ.

L'intérêt de cette démarche est multiple :

- Donner un sentiment d'appartenance des jeunes Volont'ErE à Empreintes ;
- Mettre les jeunes en capacité de pouvoir exprimer un avis éclairé lors de prises de décisions pour Empreintes (écriture du Plan Quadriennal, réécriture de la Charte, prise de décisions stratégiques vis-à-vis de certains projets, ...) ;
- Permettre une circulation des jeunes entre les différents projets de l'association ;
- Favoriser l'engagement des jeunes dans les instances de l'organisation (CA, AG) ;
- Favoriser la rencontre et créer du lien entre l'ensemble des membres et avec l'équipe des permanent·e·s.

Concrètement, **plusieurs activités sont organisées** tout au long de l'année, des volont'ErE sont engagés dans leur organisation :

- Un Souper de Rentrée des Volont'ErE a lieu chaque année en septembre-octobre visant à clôturer l'année de projets, avec des activités amusantes pour se rencontrer et présenter des différents projets volontaires par les jeunes eux-mêmes ;
- Une Fête des Volont'ErE, qui est adossée à une AG, est réalisée sous forme festive, avec animations et ateliers de découverte de l'association et de ses projets ;
- Préparation et participation à des événements : Marches pour le Climat, Salon, tenue d'un stand lors d'un festival, événements étudiants, ... ;

²⁶ « Les moteurs de l'engagement dans un mouvement citoyen » Carole Van der Elst, Elisabeth Mailleux, Hugo Roegiers, Etude 2013, Oxfam-Magasins du monde, p.9-10.

- Des moments de rencontre sont également prévus pour évaluer les projets de l'axe 1, créer du lien et créer des supports de communication afin de promouvoir nos activités.

Après quelques années de recul, cette dynamique a révélé son intérêt. Les jeunes sont curieux·ses d'observer l'association à travers ses instances et de découvrir que leur projet se rattache et s'intègre à un projet associatif plus grand. Les AG sont davantage constituées de jeunes Volont'ErE et des Volont'ErE sont désormais des Administrateurs d'Empreintes. Les activités proposées dans le cadre de la Dynamique Volont'ErE créent du lien et une dynamique de groupe entre les différents jeunes impliqué·e·s. Cette dimension de convivialité est à la fois importante pour le sentiment d'appartenance des jeunes et pour la sortie progressive de l'individualisme.

Pour **renforcer la dynamique Volont'ErE dans l'association**, être en phase avec son temps et le public concerné, des propositions ont été faites lors de rencontres avec les Volont'ErE. La lecture du cahier thématique n°7 de Résonance : Visages du Volontariat a également permis de préciser les constats émis par les jeunes et de traduire certains constats en action. Voici **quelques orientations majeures** afin d'améliorer notre mobilisation :

- Clarifier les rôles, les besoins et les attentes de chacun·e ; tenir compte que les engagements des volont'ErE peuvent être ponctuels ou sur le long terme ;
- Créer un guide d'accueil pour chaque jeune qui ouvre les portes de l'association ;
- Adapter la stratégie et les moyens de communication en direction des jeunes, afin de mobiliser tant de nouveaux membres que d'engager davantage les membres actuel·le·s ;
- Décloisonner les projets d'Empreintes, créer plus de liens entre les volont'ErE et les permanent·e·s, offrir la possibilité aux Volont'ErE de co-animer ou d'observer des animations des autres axes d'Empreintes ;
- Proposer des formations afin de développer des compétences ;
- Maintenir l'attention portée aux moments conviviaux et veiller à la valorisation des volont'ErE ;
- Maintenir l'intégration des volont'ErE aux décisions.

Il va de soi que ces orientations seront repensées avec la participation des volont'ErE, lors de rencontres spécifiques.

2. Bulles Vertes

Aujourd'hui, Bulles Vertes (BV) est le trimestriel d'Empreintes, rédigé par un comité de rédaction (CR) de jeunes Volont'ErE. Au travers du journal, ce groupe **informe, sensibilise et met en débat les autres jeunes** de la Fédération Wallonie-Bruxelles sur les **enjeux de société**, principalement liés à l'environnement.

BV est actuellement tiré à 1.300 exemplaires et envoyé aux membres de l'association, à des jeunes - directement ou via des structures qu'ils fréquentent (OJ, MJ, écoles, bibliothèques...) et aux associations du secteur. Lancé fin 2002, BV en est à son 78^{ème} numéro.

BV poursuit des objectifs multiples, certains étant communs aux Volont'ErE et aux lecteur·rice·s :

- Promouvoir auprès des jeunes, des valeurs sociales et environnementales ;
- Informer et interpeller la jeunesse sur les valeurs et l'enjeu de l'écologie ;
- Renforcer les capacités rédactionnelles, journalistiques et communicationnelles ;
- Affiner l'esprit critique ;

- Offrir aux jeunes un espace d'expression sur les thèmes sociaux et environnementaux ;
- Inciter les jeunes à être actif·ve·s ;
- Mettre en lien et en réseau.

La création d'un BV s'accompagne, pour chaque numéro, d'une réunion du CR. Lors de ces réunions, la dimension relationnelle entre les Volont'ErE et avec les chargés de projet est mise en avant grâce à une atmosphère conviviale, favorisant l'ancrage des membres. Le choix des thèmes abordés est collégial. Les Volont'ErE choisissent les thématiques qu'ils vont traiter seuls ou en sous-groupe. Les articles sont relus collectivement avant impression.

Et demain ? Comment le projet BV va être repensé ?

Suite à la mise au vert organisée en 2023 avec l'ensemble de l'association, des nouvelles idées ont émergées, les jeunes veulent apporter un nouveau regard à ce projet. Un **processus de réflexion** va dès lors être lancé dans les prochains mois :

- Est-ce que le format papier sera toujours d'actualité ?
- Est-ce que des articles vont être écrits de manière régulière et postés via les réseaux sociaux ?
- Est-ce qu'un format mixte sera utilisé ? (Podcast, vidéo, article, interview,...)
- Comment toucher un plus grand nombre ?
- Comment créer des espaces de débat plus globaux et plus d'interactions entre le CR et le lectorat ?
- Faut-il intégrer dans le projet un volet dédié à aider les lecteur·rice·s à identifier les informations erronées (fake news) ?

Des rencontres avec le CR vont être réalisées afin de concrétiser la refonte du projet Bulles Vertes. La modernisation du (des) média(s) utilisés essaie de répondre à l'objectif de toucher une audience (public de lecteur·rice·s) plus large chez les jeunes mais aussi à renforcer des compétences de plus en plus utiles pour les jeunes.

Les objectifs cités plus haut seront maintenus. Le souhait d'Empreintes est que la création, la rédaction du média (peu importe la forme) impliquent pour les Volont'ErE de **rencontrer** des personnes, associations ou organismes extérieurs, de réaliser des interviews, de **participer** à des évènements... Les jeunes auront également l'occasion de suivre des **formations** en lien avec le(s) support(s) choisi(s) et de vivre des moments de **partage** (conférences, ciné-débats...) entre eux.

3. Pôle animateurs volontaires Environnement (le PAVÉ)



Depuis sa reconnaissance en tant qu'OJ et jusqu'en 2017, Empreintes s'est vue confier l'animation des enfants de participant-e-s aux Rencontres écologiques d'été (REE). Dès le début, un groupe de jeunes volontaires a été intégré au projet et venant en aide à une équipe de permanent-e-s d'Empreintes. Suite à cette première expérience positive, une réflexion a été entamée au sein de l'association pour davantage donner de place à la **formation de jeunes désireux de s'outiller en techniques d'animation en Éducation relative à l'Environnement (ErE)**. Le Pôle Animateurs Volontaires Environnement (PAVÉ) a été mis en place en 2013 pour répondre à cette demande des jeunes.

Le PAVÉ remplit **trois objectifs** :

- Former des jeunes (18-35 ans) aux techniques d'animation d'ErE ;
- Permettre aux jeunes formé-e-s d'expérimenter dans un cadre sécurisé (puisqu'encadré par des professionnels) leur projet d'animation préparé par leur soin et destiné à des groupes d'enfants de 4 à 15 ans ;
- Renforcer le lien à soi, aux autres, à la nature.

Concrètement, le **projet du PAVÉ** comprend :

- La mobilisation d'un groupe de jeunes intéressé-e-s par l'animation et/ou l'environnement et désireux-euses de prendre part à un projet collectif ;
- La formation de ce groupe de jeunes, à raison de 8 rencontres dont un week-end, entre février et juin ;
- L'encadrement de deux semaines d'animation de Plaine Verte (voir axe 2), où les animations et l'encadrement sont entièrement pris en charge par les animateur-ric-e-s formé-e-s.

Le PAVÉ répond à différentes ambitions :

- Permettre à davantage de jeunes de s'engager comme volontaires dans un projet d'animation en ErE ;
- Offrir un parcours de formation aux techniques d'animation en ErE, adapté à l'engagement volontaire et intégrant une part importante à l'expérience de terrain, à la réflexion sur les pratiques et les méthodes ainsi qu'à l'évaluation ;
- Renforcer la place du volontariat chez Empreintes (par et pour les jeunes).

Depuis quelques années, suite à un groupe de travail des animateur-ric-e-s Volont'Ere des années précédentes sont également intégré-e-s à certains moments de la formation et aux plaines vertes.

En cours et au terme de chaque année, des évaluations sont menées au sein du groupe de permanent-e-s et avec les jeunes engagé-e-s au sein du PAVÉ. Ceci permet d'adapter et de faire évoluer le dispositif. Le PAVÉ permet en outre de consolider l'expertise d'Empreintes dans la formation aux techniques d'animation en ErE pour un cadre extra-scolaire. Ainsi, Empreintes développe peu à peu son offre à destination des Mouvements de Jeunesse désireux de proposer des modules de formation en ErE à leurs membres.

4. Ride to the Future



Le projet Ride to the Future est un projet d'orientation professionnelle novateur à destination des jeunes en âge de choix d'étude et de métier. Par le biais d'un **projet collectif**, il permet à la fois de **rencontrer des professionnels de la transition**, d'**expérimenter** de nouveaux savoir-faire et de **réaliser un travail personnel d'introspection** permettant à chacun-e de se situer au regard des enjeux environnementaux et des aspirations personnelles.

Le projet « Ride to the Future » a vu le jour à la suite de la convergence de **deux éléments-clés** :

- La **mobilisation des jeunes** pour le climat à partir de janvier 2019. Cette mobilisation a montré à la fois la peur des jeunes pour l'avenir et leur volonté de changement. A la suite de ces mouvements, Empreintes a été souvent sollicité par des enseignant-e-s et des jeunes en vue d'obtenir de l'aide pour la mise en place d'actions concrètes. Ces sollicitations ont révélé le besoin d'**être accompagné-e-s et outillé-e-s** pour passer de l'intention et la revendication à l'action.
- Une demande de volontaires d'Empreintes qui se questionnaient beaucoup sur **le sens et l'orientation à donner à leurs études**. En effet, certain-e-s s'interrogeaient sur la manière de concilier leurs choix d'études avec la défense de valeurs environnementales et sociales qu'ils jugent essentielles. D'autres, sortant des secondaires devaient faire un choix de parcours et souhaitaient **être accompagné-e-s** pour que celui-ci fasse sens dans les enjeux de transition actuels. Iels ont exprimé le désir d'être guidé-e-s afin que leur choix s'inscrive de manière pertinente dans le contexte des enjeux actuels de la transition.

Ce projet vise à répondre à ces besoins, s'alignant ainsi sur l'objectif essentiel de changer ou d'adapter les pratiques et les attitudes dans des domaines qui influencent l'environnement. En effet, les jeunes d'aujourd'hui sont les professionnel-le-s de demain. Les participant-e-s, en expérimentant, en échangeant et en confrontant leurs idées avec d'autres personnes engagées dans les valeurs de la transition environnementale, renforcent leur capacité à agir et à influencer leurs pratiques.

Les **objectifs poursuivis** pour ce projet sont :

- Aborder la thématique de la transition de manière concrète : Découvrir et expérimenter divers projets et domaines de la transition.
- Apporter un apport théorique et nourrir les connaissances des jeunes.
- Donner une place à l'expression des émotions (positives et/ou négatives) liées à la période de vie dans laquelle les jeunes se trouvent et à ce qu'ils ressentent par rapport aux enjeux de la transition.

- Renforcer le lien à soi, aux autres, à la nature.
- Guider les jeunes dans leur processus de décision concernant leur parcours professionnel, leurs études, leur mode de vie, etc.

Une édition pilote a eu lieu en 2022. Cette expérience a validé la volonté de l'association de poursuivre ce projet et de l'inscrire dans la durée. Suite aux retours des jeunes, un programme a été validé pour les éditions suivantes.

Aujourd'hui, le projet RIDE comprend les volets suivants :

- La **mobilisation d'un groupe de jeunes** (18-25 ans) intéressé·e·s par les projets alternatifs en accord avec les enjeux environnementaux.
- Des rencontres afin de préparer le séjour à raison de 3 rencontres dont un week-end, entre mars et juillet : ces journées offrent la possibilité de **construire le séjour avec les jeunes**, de l'adapter en fonction des profils et des attentes spécifiques du groupe.
- Un **séjour itinérant** à vélo de 7 jours durant le mois de juillet : à la découverte d'initiatives de transition inspirantes, de projets de vie alternatifs où les jeunes pourront expérimenter et découvrir des modes de vie et des activités professionnelles plus durable.
- Un accompagnement avec un conseiller en orientation et formateur Ennéagramme (Nicolas Gazon – ASBL Graines de soi). Ces rencontres offrent aux jeunes l'opportunité d'**approfondir la connaissance de soi**, tout en leur fournissant des outils utiles pour les guider dans leurs choix d'études, de métier et/ou de mode de vie.

À la fin de chaque édition du projet, une évaluation est réalisée avec le groupe pour déterminer quels éléments doivent être conservés, améliorés, modifiés ou supprimés.

5. Plus SHOW que le climat

Il y a deux ans, dans le cadre de l'organisation des 40 ans de l'association, plusieurs volontaires ont souhaité s'impliquer de façon inédite, personnelle et artistique. Et de son côté, Aurélien Rigolet, auteur et humoriste, avait pris contact avec Empreintes pour participer aux activités de l'association et ainsi découvrir la thématique et le milieu de l'Education Relative à l'Environnement afin de créer un spectacle jeunesse et humoristique sur le sujet.

Après plusieurs rencontres avec les jeunes et divers échanges avec Aurélien, un **projet de création artistique** est né. Ce projet est axé sur la **rencontre entre écriture, humour, culture et éducation à l'environnement**, via la collaboration entre Aurélien Rigolet et Empreintes.

Ce projet résulte de la conviction commune des jeunes et de l'artiste que l'écriture et l'humour peuvent nourrir les réflexions et les pratiques de l'éducation relative à l'environnement et à la transition, et qu'ils peuvent être un outil de sensibilisation à destination d'autres jeunes. **L'expression artistique** est un médium de création, de partage et de réflexion qui donne un regard neuf sur les enjeux d'aujourd'hui en passant par le plaisir et l'expérimentation.

L'objectif du projet « Plus show que le climat » est de permettre à des jeunes de **s'exprimer sur scène** sur une thématique liée à l'**environnement** en y rajoutant une pointe d'**humour** : que cela soit un sketch, du stand-up, une chronique, un conte, une chanson...

Lors des rencontres, il y a également quelques modules d'animation pour discuter via une approche ludique des enjeux environnementaux ; des émotions ressenties et susciter le débat.

Les objectifs spécifiques sont :

- Découverte des possibilités de **la création artistique** comme mode d'**expression**, de **réflexion** et de **partage**, tant pour Empreintes que pour les jeunes.
- Découverte des bases de l'**écriture humoristique**.
- Vivre une **aventure** humaine et créative.
- **Discuter d'enjeux environnementaux** et susciter le partage et les réflexions autour de cette thématique.
- Donner une **opportunité d'expression originale, artistique et positive** sur les thématiques liées à l'environnement et à la transition. (Apaiser l'éco-anxiété)
- **Faire entendre les voix des jeunes** sur les enjeux socio-environnementaux.
- Intégrer l'**humour** dans la médiation culturelle.
- Création et présentation d'un **spectacle**.

Lors d'une mise au vert avec les jeunes de l'association, ils ont exprimé le fait qu'un projet collectif d'expression artistique tel que « Plus show que le climat » était un moyen utile pour faire sortir les émotions, les ressentis, ... et ainsi apaiser l'éco-anxiété.

En termes d'impact, l'objectif est de favoriser chez les jeunes une participation active à un projet culturel collectif, la réalisation personnelle à travers la création artistique, l'augmentation du sentiment d'« Empowerment », l'incitation d'autres jeunes à s'exprimer, à oser.

Concrètement, le **projet Plus Show** comprend :

- **Un week-end** pour démarrer le projet : en vue d'adopter les bases de l'écriture humoristique et de s'appropriier les enjeux socio-environnementaux.
- **10 rencontres** en soirée : atelier d'écriture et d'expression scénique
- **2 représentations** ou plus

A la fin de chaque édition du projet, les jeunes seront amené-e-s à évaluer leurs acquis en termes de compétences. Une partie de l'évaluation sera également consacrée sur la vie en groupe, la qualité des intervenants, la qualité des animations proposées et un temps sera pris pour proposer des idées d'amélioration.

« Parler d'environnement, ce n'est pas obligé d'être déprimant ».

6. Territoires du vivant

Le projet « Plus show que le climat » a suscité beaucoup d'intérêt de la part des jeunes. A la suite de discussions avec les jeunes et Aurélien, une nouvelle idée de projet est née :

Proposer des ateliers d'écriture à la suite de rencontres inspirantes

En 2023, une première édition de ce projet a eu lieu. Lors des rencontres, le groupe a été visité 3 lieux inspirants dans et autour de Namur. A la suite de ces visites, les jeunes étaient amenées à écrire ce qu'ils avaient ressenti, ce qui les avaient inspirés.

En 2024, une version revue et améliorée du projet sera proposée. Durant la première édition, il a été constaté un manque de cohésion de groupe, avec certains jeunes ne participant qu'à une partie des rencontres. En réponse, une adaptation est suggérée : **un stage d'écriture de 4 jours sur les Territoires**

du Vivant, actuellement en cours d'élaboration. L'essence du projet est de **réaliser un projet d'écriture basé sur des récits inspirants ou d'exploration du territoire**.

L'objectif est d'organiser durant le stage des **rencontres et des visites du territoire** pour inspirer les futurs récits. Une attention particulière sera accordée à des modules d'animation de l'ErE, incluant des activités telles que la découverte de plantes comestibles, des discussions et débats sur les enjeux environnementaux et des animations sur les nouveaux récits.

Il est également prévu de prendre le temps de préparer le stage en collaboration étroite avec les participant·e·s inscrit·e·s, en tenant compte de leurs attentes et de leurs envies. Il est envisagé de discuter avec les jeunes pour établir une stratégie de valorisation de leur projet d'écriture, notamment sur la manière de partager leurs créations.

Enfin, une réflexion est en cours pour créer des liens entre ce projet et les projets Bulles Vertes et Ride.

Alors que les jeunes ressentent de plus en plus une envie de s'exprimer sur les enjeux socio-environnementaux ; alors que les jeunes se mobilisent, qu'ils ont envie d'être acteur·rice·s du changement, de participer et surtout d'être entendu, (voir « être jeune en 2023 » du forum des jeunes), **offrir à ces jeunes l'opportunité de s'exprimer sur leurs liens aux territoires et au vivant, de les partager, apparaît comme l'objectif principal.**

Les objectifs spécifiques sont :

- Découverte des possibilités de **la création artistique** comme mode d'**expression**, de **réflexion**
- Approfondissement de **techniques d'écriture**
- Découverte d'alternatives inspirantes
- Vivre une **aventure** humaine et créative.
- **Discuter d'enjeux environnementaux** et susciter le partage et les réflexions autour de cette thématique.
- Donner une **opportunité d'expression** sur les thématiques liées à l'environnement et à la transition. (Apaiser l'éco-anxiété)
- **Faire entendre les voix des jeunes** sur les enjeux socio-environnementaux.

7. Accompagnement de projets

L'accompagnement de projets consiste à renforcer des projets environmentalistes qui sont initiés par des groupes de jeunes. L'accompagnement prend diverses formes en fonction des besoins et des demandes du groupe porteur : accompagnement méthodologique, relais dans les contacts, apports théoriques...

**La finalité de l'axe « Ecocracs : jeune et acteur-riche de son environnement »
se traduit par les sous-projets suivants :**

Sous-projet :	Dynamique Volont'ErE
Mode d'action :	<ul style="list-style-type: none"> ✓ Mobilisation ✓ Dynamisation de volontaires
Missions :	<ul style="list-style-type: none"> ✓ Animation directe des jeunes ✓ Sensibilisation aux enjeux de société
État des lieux :	⇒ Voir diagnostic

Etape 1	Etape 2	Etape 3	Etape 4
<p><i>Chaque année : organisation d'actions festives d'information sur la vie et les enjeux de l'association (Assemblée Générale) et mise en place d'évènements conviviaux à destination des Volont'ErE → Moments organisés par des groupes de travail (mixte salarié-e-s /volont'ErE)</i></p> <p><i>Participation à des manifestations collectives et suivi des actions menées par les groupes de jeunes en faveur du climat.</i></p>			
<ul style="list-style-type: none"> ✓ Identifier les besoins et redéfinir le projet de volontariat de l'organisation. ✓ Co-crédation d'un carnet d'accueil pour chaque volont'ErE. ✓ Revoir notre stratégie de communication. 	<ul style="list-style-type: none"> ✓ Proposer des formations pour les membres du CA/AG. ✓ Décloisonner nos projets. ✓ Création d'un planning où les volont(ERE) peuvent s'inscrire pour observer/ co-animer avec les salarié.e.s. 	<ul style="list-style-type: none"> ✓ Co-crédation d'un rapport d'étonnement. ✓ Mise à jour de l'organigramme et de la charte avec les volont'ErE. 	<ul style="list-style-type: none"> ✓ A déterminer en fonction des discussions avec les jeunes.
<p><i>Chaque année : réaliser des mises au vert pour identifier les points d'attention, les points d'améliorer et susciter la création de nouveaux projets au sein d'Empreintes.</i></p>			

Sous-projet :	Bulles Vertes
Mode d'action :	✓ Mobilisation
Missions :	✓ Animation directe des jeunes ✓ Sensibilisation aux enjeux de société
État des lieux :	⇒ Voir diagnostic

Etape 1	Etape 2	Etape 3	Etape 4
<i>Chaque année : mobilisation de jeunes pour le comité de rédaction, réalisation de 2 à 3 numéros (en variant les médias), organisation de moments de partage et de formation.</i>			
✓ Réflexion sur la diffusion et mise en place d'une diffusion vers un public plus large et de façon plus interactive	✓ Application de la méthode de diffusion	✓ Evaluation de la nouvelle stratégie de diffusion	

Sous-projets :	<i>Autres projets de l'axe 1 :</i> Pavé, Ride to the Future, Plus SHOW que le climat, Territoires du Vivant et Accompagnements de projets
Mode d'action :	✓ Mobilisation
Missions :	✓ Animation directe des jeunes ✓ Sensibilisation aux enjeux de société
État des lieux :	⇒ Voir diagnostic

Etape 1	Etape 2	Etape 3	Etape 4
<p>Chaque année : mobilisation d'un groupe volontaire par projet et recherche de fonds éventuels pour pérenniser certains projets notamment ceux avec des intervenants externes à l'association.</p> <p>Chaque projet est également évalué lors de chaque édition. A la suite de ces évaluations, le dispositif est adapté si nécessaire pour l'année suivante.</p>			



Axe 2 : Explor'acteurs

Du temps libre à la découverte de son environnement



AXE 2 · Explorateurs

Du temps libre à la découverte de son environnement (extra-scolaire)

DIAGNOSTIC

La crise écologique actuelle, en tant que crise fondamentale des relations avec le vivant, a des implications majeures pour les enfants et les adolescents. Initialement manifeste dans nos interactions productives avec les milieux vivants, cette crise s'étend à nos relations collectives et existentielles, influençant la façon dont les jeunes perçoivent et interagissent avec leur environnement en pleine évolution.

Le philosophe français Baptiste Morizot²⁷ parle de *crise de la sensibilité*. Entendons par là l'appauvrissement des capacités à ressentir, percevoir et comprendre le vivant et ces répercussions directes sur les connexions émotionnelles et cognitives avec l'environnement. Cette *réduction de la gamme d'affects, de percepts et de concepts*²⁸ (formes persistantes et fondamentales des émotions, perceptions et conceptions) liés au vivant peut entraver la capacité des jeunes à comprendre et à réagir de manière efficace aux enjeux écologiques, compromettant ainsi leur héritage environnemental et la qualité de leurs existences dans un monde en crise.

Depuis 20 ans déjà, l'écrivain et lépidoptériste américain Robert Michael Pyle²⁹ parle d'*extinction de l'expérience*. La perte de biodiversité au niveau global entraîne des disparitions locales d'espèces qui induisent elles-mêmes un autre type d'extinction, celle de nos relations aux vivants, de nos interactions intimes et profondes avec l'environnement proche. Cette aliénation envers la nature, couplée à l'expansion urbaine au profit des zones naturelles, décourage également les émotions, attitudes et comportements positifs à l'égard de l'environnement.

Dans le précédent plan quadriennal, nous mentionnions déjà les causes de ce "déficit de nature" identifiées par le journaliste américain Richard Louv³⁰. La fascination pour les écrans, l'hyperprotection parentale et l'accès de plus en plus limité aux espaces verts et aux zones naturelles restent des freins bien réels à cette connexion à la nature.

27 Manières d'être vivant, Morizot, Baptiste (2020)

28 <https://www.philo5.com/Les%20philosophes/Deleuze.htm>

29 https://extension.unh.edu/sites/default/files/migrated_unmanaged_files/Resource007361_Rep10598.pdf

30 Louv Richard, Last Child in the woods : saving our children from nature-deficit disorder (Le dernier enfant dans les bois : sauvons nos enfants du syndrome de manque de nature) , 2005

Il est donc urgent de retisser ces liens avec la multiplicité du vivant, de permettre à toute une génération de vivre des expériences plaisantes et enrichissantes à la découverte de leur environnement. Une attention particulière doit être portée à l'émerveillement des jeunes devant la nature. Selon l'essayiste Mathieu Ricard³¹ : *L'émerveillement à lui seul ne suffira pas à régler la crise écologique, mais il est une prise de conscience nécessaire à l'action efficace, à l'émergence d'une nouvelle économie et de nouveaux modes de vie et de consommation, à la fois plus solidaires et plus responsables vis-à-vis de notre planète et des êtres qui y cohabitent.*

Objectifs poursuivis par Empreintes pour l'extrascolaire

L'extrascolaire joue un rôle important dans le développement global des jeunes en complément de l'éducation formelle à l'école et du temps en famille. Il offre des opportunités uniques d'apprentissage, de socialisation et de croissance personnelle. En un siècle, le temps scolaire s'est vu réduit de 40%³², laissant une place prépondérante à l'extrascolaire, d'où l'importance de lui porter une attention particulière.

Objectifs pédagogiques

Empreintes ne cherche pas prioritairement à transmettre des informations naturalistes aux enfants, ni à les mener dans des activités de protection de l'environnement. Sans écarter ces deux approches, Empreintes va privilégier l'Éducation PAR l'Environnement qui fait de l'environnement à la fois un milieu d'apprentissage et une ressource pédagogique : elle considère l'environnement comme un thème transversal permettant d'aborder divers concepts et de travailler sur différentes matières. L'objectif est de construire un lien solide, une réelle relation entre la personne et son environnement. Prendre le lieu comme une composante de l'activité, comme espace où se mouvoir, répertoire d'éléments à découvrir et détourner, support d'apprentissage, d'imagination ou de décision renforce l'attention que le jeune y prête et le respect qu'il lui apporte. Le rapport entre nature et homme est perçu comme un service écosystémique (la notion de service écosystémique renvoie à la valeur des écosystèmes, voire de la Nature en général, en ce sens que les écosystèmes fournissent à l'humanité des biens et services nécessaires à leur bien-être et à leur développement). L'humanité n'est rien sans des écosystèmes durables et de qualité. Cela devrait renforcer la prise de conscience par les humains du besoin plus que nécessaire de protéger ces écosystèmes.

A travers ses activités, Empreintes fait appel à une ou plusieurs méthodologies positives (de coopération, sensorielle, expérientielle, du non-jugement, de l'empowerment, etc.). Ces méthodologies ne sont pas spécifiques à l'Éducation relative à l'Environnement (ErE) mais, appliquées en lien avec les points précédents, elles renforcent la dimension ErE des activités.

Les activités de l'axe 2 et les différentes approches pédagogiques de nos projets seront retravaillées à la lumière du rapport d'Ecotopie (mentionné dans l'introduction) en vue d'élaborer une pédagogie par la nature qui mène vers l'écocitoyenneté, vers l'éco-émancipation.

Les activités extrascolaires qu'Empreintes propose privilégient les espaces extérieurs et s'inscrivent dans la philosophie de l'éducation du dehors :

Tous Dehors !

31 <https://www.matthieuricard.org/l-merveillement-face-au-vivant-une-invitation-a-prendre-soin/>

32 <https://books.openedition.org/pur/60178?lang=fr>



La pédagogue suisse Sarah Wauquiez relève plusieurs avantages pour les enfants de passer du temps libre à l'extérieur, au contact de la nature :

- ✓ Un espace naturel calme ou apaisé stimule agréablement, sans sur-stimuler. Il diminue le stress.
- ✓ L'espace extérieur offre assez de place pour crier et se dépenser physiquement, sans que cela ne dérange les autres.
- ✓ La nature stimule tous les domaines du développement :
 - La motricité générale,
 - La motricité fine,
 - La créativité, et ainsi le développement intellectuel et l'inspiration,
 - Les compétences sociales... et aussi le respect, le soin et l'empathie envers d'autres êtres vivants.
- ✓ L'activité de plein air renforce la santé physique et le système immunitaire.
- ✓ La nature offre des expériences directes et concrètes par les sens.
- ✓ La nature offre une constance (cycle de la vie) tout en se changeant. Des thèmes comme la mort, la naissance, l'interdépendance sont observables et compréhensibles.
- ✓ Être dans la nature montre quelque chose de plus grand que nous, dont nous faisons partie.

C'est dans ce cadre qu'Empreintes a participé à la rédaction de l'ouvrage « Trésors du Dehors – Au près de nos arbres, enseignons heureux ! » et continue à participer au groupe de recherche-action « Tous dehors » qui vise à expérimenter et diffuser des méthodologies d'éducation au contact des milieux extérieurs. Le collectif Tous Dehors rassemble des personnes d'horizons divers (professionnels de l'éducation à l'environnement, enseignants, conseillers pédagogiques, guides-nature...) dont l'objectif est d'œuvrer ensemble pour davantage de sorties nature en Belgique francophone, pour tous les publics (<http://tousdehors.be/>).

Objectifs de changement social

A la lumière du rapport d'Ecotopie, les actions développées par Empreintes dans le cadre de l'axe 2 intègrent des objectifs éducatifs favorisant le développement de l'éco-citoyenneté chez les jeunes. Ces initiatives contribuent à cultiver chez eux :

- **Des compétences relationnelles**, au travers du développement du vivre ensemble, de la collaboration, de la coopération, du partage, de la convivialité, du respect des différences, de la solidarité et de la confiance en l'autre, des compétences essentielles pour une participation active à la société en tant que citoyens responsables.

- **L'acquisition de nouveaux savoir-faire** s'inscrivant dans une perspective de résilience, notamment par l'apprentissage de techniques de base lors des stages Nature, via la gestion environnementale lors de nos activités (goûter « fait maison », gestion des déchets, gestion du matériel...), encourageant ainsi des comportements éco-responsables au quotidien.
- **Le lien à eux-mêmes et à la nature** dans une perspective de transformation intérieure et culturelle : en observant la nature autrement, en se connectant à la nature et à son environnement, en développant l'estime de soi et des autres, en développant la conscience de faire partie d'un tout et un sentiment d'appartenance à son environnement (identité écologique), favorisant ainsi une approche éthique et responsable envers l'environnement.

L'offre extrascolaire d'Empreintes asbl

Empreintes est le seul service qui propose aux enfants namurois des activités de découverte de l'environnement urbain. Le succès des inscriptions et les propositions de partenariats montrent que l'association répond à une demande croissante des enfants, des familles et d'autres opérateurs de l'accueil du territoire namurois. Ces activités extrascolaires résultent de collaborations fructueuses et solides menées avec d'autres opérateurs (Ville de Namur, AMO, Maisons de jeunes...).

Empreintes participe également depuis 2013 aux travaux de la Commission communale de l'Accueil (CCA) de la Ville de Namur. Cette instance de coordination des activités proposées aux enfants en dehors du temps scolaire ou « Accueil temps libre » a permis à l'organisation de se construire une carte du paysage sur le territoire de la commune et d'y trouver une juste place.

Depuis 2015, l'association travaille autour de 3 axes principaux (quartier, stages et plaines), en proposant des activités originales et complémentaires qui permettent aux jeunes d'explorer leur quartier, leur ville et leur environnement pendant leurs temps libres. La volonté d'Empreintes est de proposer des activités qui couvrent les tranches d'âge de 4 à 25 ans.

Voici ci-dessous les 4 sous-projets ciblés pour le plan quadriennal 2025-2028.

1. Le Jardin d'Antoine

Grâce au soutien de la Ville de Namur dans le cadre du Budget Participatif (édition 2021), l'asbl Empreintes a associé différents acteurs du quartier de Bomel (Institut Technique de Namur, Centre culturel de Namur, Maison médicale de Bomel...) dans la transformation du Jardin Saint-Antoine en un lieu de convivialité, d'animation, de jeux, d'expérimentation, d'expression culturelle et artistique autour de la nature en ville.

A travers ce projet, Empreintes souhaite :

- offrir un lieu de nature en ville sécurisé, aménagé pour des publics qui en sont bien souvent privés (Activité extrascolaire et public précarisé - voir Axe 3) ;
- sensibiliser au paysage et à l'aménagement du territoire de la ville de Namur ;
- sensibiliser les jeunes générations au respect du vivant, de la terre, de l'environnement et les reconnecter à la nature ;
- permettre la rencontre, le dialogue, la convivialité dans un environnement naturel agréable pour favoriser la cohésion du quartier ;

- valoriser et créer du partenariat pour co-construire, aménager ce lieu au plus près des besoins des différents publics concernés (voir Axe 3).

Suite à la signature d'une convention avec la ville de Namur, la gestion du lieu a été confiée à l'asbl Empreintes.

Perspectives 2025-2028

À travers cette gestion (organisation de l'occupation et entretien des espaces), Empreintes souhaite maintenir et consolider les liens entre les acteurs du quartier (en faisant le lien avec l'axe 3 et les publics précarisés) et offrir un lieu d'accueil pour différentes activités scolaires et extrascolaires. Des activités thématiques spécifiques au lieu seront créées, afin de les mettre à disposition des partenaires/stages.

2. Club Nature

Afin de toucher plus directement les jeunes du quartier, Empreintes envisage de remettre sur pied un Club nature. Ce rendez-vous régulier aura pour objectif de :

- Créer du lien entre les jeunes, avec leur quartier et leur environnement proche
- Sensibiliser à l'environnement urbain grâce à des activités ludiques
- Jouer, s'amuser, s'émerveiller, apprendre, rire, explorer, coopérer avec des enfants de son âge
- Susciter l'esprit critique et la curiosité de l'enfant

Le jardin d'Antoine sera privilégié comme lieu d'activité et de convivialité dans le quartier.

Perspectives 2025-2028

Le premier pas de ce projet sera une prospection auprès des opérateurs locaux, visant à sonder les jeunes du quartier en lien avec ces associations et à les mobiliser. La mise en œuvre du projet ciblera d'abord le public enfant. Lors de l'évaluation après une année d'activité, du projet, des perspectives seront envisagées comme la création éventuelle d'un club nature destiné aux adolescents.

3. Les Stages Nature

Un groupe d'enfants réalise en une semaine un projet qui allie découverte de la nature dans une de ses composantes, le plaisir et l'imaginaire. Le fil conducteur reste la nature mais aborde aussi d'autres thématiques comme l'alimentation, la transition écologique, l'expression artistique, ...

Perspectives 2025-2028

- **Nouvelles thématiques** : Une évaluation des activités a été réalisée auprès des parents de stagiaires après l'été 2023. Celle-ci montre une grande satisfaction pour l'offre de stage

actuelle. Ces derniers manifestent néanmoins le souhait que d'autres thématiques liées aux enjeux actuels soient traités. Un travail de réflexion sera amorcé en ce sens.

- **Lien avec le nouveau calendrier scolaire** : Suite à de nombreuses sollicitations de parents, Empreintes travaillera sur une offre adaptée au nouveau calendrier scolaire en proposant également des stages en dehors des vacances d'été.
- **Développer une offre pour le public adolescent** : Peu présentes dans l'offre actuelle, Empreintes entend développer les activités spécifiques pour le public adolescent.

4. Plaines vertes

Un groupe d'animateurs volontaires (voir axe 1 - PAVE) propose pendant deux semaines à 100 enfants, répartis en quatre groupes d'âge, des activités autour de l'environnement. Inscription à la semaine, pour permettre aux animateurs et aux enfants de créer un projet de groupe, sur une semaine.

En 2015, Empreintes a également signé avec la Ville de Namur une convention d'occupation de locaux d'animation installés sur le site de la Citadelle, au milieu des bois. Ces espaces, partagés avec une unité scout et le Service Jeunesse de la Ville, accueillent les stages et plaines de l'organisation.

Perspectives 2025 - 2028

- **Constitution d'une boîte à idées** reprenant les activités créées par les animateurs lors des plaines précédentes ou d'animation vécues lors de la formation. Ce recueil sera mis à disposition des volont'EREs dans l'élaboration de leur programme de plaine.
- **Révision du système d'inscription à la Plaine** : le système actuel étant trop lourd en termes de charge de travail, une réflexion sera menée pour le rendre plus efficace et permettre plus d'inclusion, de toucher plus de nouveaux enfants que ceux déjà inscrits à une précédente édition.
- **Visée plus éco-responsable dans le matériel utilisé** : Poursuite du travail entamé ces dernières années sur l'éco-gestion de la plaine (notamment sur le matériel d'animation demandé par les animateurs formés).

FINALITÉ

Lors des activités proposées par Empreintes aux enfants et aux jeunes pendant leur temps libre, ceux-ci développent une conscience accrue et une meilleure compréhension de leur environnement de vie, englobant leur quartier ainsi que les lieux qu'ils fréquentent ou qu'ils découvrent lors des animations. Ces activités constituent un cadre d'expérimentation propice à la découverte de soi, du groupe et de l'environnement. En participant activement à l'orientation et à la construction des activités, les jeunes renforcent leur capacité à faire des choix responsables. Plus encore, ils contribuent à façonner les contours des activités, favorisant ainsi une approche participative et éco-citoyenne.

À travers cette expérience, les jeunes créent des souvenirs positifs qui suscitent et ancrent profondément en eux une éco-responsabilité. La répétition de ces expériences et des rencontres, inscrites dans la durée, offre aux jeunes l'opportunité de tracer leur propre chemin en harmonie avec leurs environnements, tant naturels qu'humains. Ainsi, les activités proposées par Empreintes deviennent non seulement des moments d'apprentissage et de découverte, mais également des leviers pour l'émergence d'une éco-citoyenneté active et durable chez les jeunes participants.

La finalité de l'axe « Exploracteurs : du temps libre à la découverte de son environnement (extra-scolaire) » se traduit par les sous-projets suivants :

Sous-projet :	Jardin d'Antoine
Mode d'action :	<ul style="list-style-type: none"> ✓ Animation - sensibilisation ✓ Création d'outils pédagogiques
Missions :	<ul style="list-style-type: none"> ✓ Sensibilisation aux enjeux de société ✓ Animation directe des jeunes
État des lieux :	⇒ Gestion du lieu par Empreintes

Etape 1	Etape 2	Etape 3	Etape 4
✓ Conception d'activités extrascolaires en lien avec nos projets et le rapport d'Écotopie	✓ Création des supports et du matériel pédagogique nécessaire à ces activités	✓ Mise en place de ces nouvelles activités pour les stages et animations extrascolaires	✓ Evaluation et adaptation des dispositifs si nécessaire

✓ Intégration de ces activités au programme des stages et autres activités pédagogiques			
---	--	--	--

Sous-projet :	Club nature
Mode d'action :	<ul style="list-style-type: none"> ✓ Animation - sensibilisation ✓ Mobilisation
Missions :	<ul style="list-style-type: none"> ✓ Animation directe des jeunes
État des lieux :	⇒ Gestion du lieu par Empreintes

Etape 1	Etape 2	Etape 3	Etape 4
<ul style="list-style-type: none"> ✓ Prospection et recherche de partenariats auprès d'opérateurs du quartier 	<ul style="list-style-type: none"> ✓ Mobilisation de jeunes via les opérateurs en contact direct avec les jeunes du quartier 	<ul style="list-style-type: none"> ✓ Mise sur pied du projet avec public enfant 	<ul style="list-style-type: none"> ✓ Evaluation du projet et élaboration de perspectives pour les années ultérieures ✓ Réflexion sur la création d'un club nature à destination des adolescents

<p>Consolidation :</p> <ul style="list-style-type: none"> • des liens avec les opérateurs du quartier actifs dans l'extrascolaire et plus particulièrement avec les partenaires privilégiés que sont le Centre Culturel de Namur (via le conseil d'orientation du CCN), l'AMO passages (via le groupe "Super Boomel"), le comité de quartier et la maison médicale de Bomel • de la prise en charge d'interventions en matière d'éducation à l'environnement pour les partenaires du quartier • de la visibilité et de la promotion du projet Asty (cfr Axe 3) pour les associations et jeunes du quartier • de la participation à la réflexion sur la relation à l'espace public initiée par le CCN



Sous-projet :	Stages Nature
Mode d'action :	✓ Animation - sensibilisation
Missions :	<ul style="list-style-type: none"> ✓ Animation directe des jeunes ✓ Sensibilisation aux enjeux de société
État des lieux :	<ul style="list-style-type: none"> ⇒ 4 stages de 5 jours sur 4 thématiques nature en 2023 pour des jeunes de 4 à 12 ans. ⇒ Enquête de satisfaction réalisée à l'issue des stages 2023 auprès des parents d'enfants inscrits aux stages et activités d'été.

Etape 1	Etape 2	Etape 3	Etape 4
<ul style="list-style-type: none"> ✓ Recherches et réflexion sur l'intégration de nouvelles thématiques lors des stages ✓ Réflexion autour d'une offre de stages en accord avec les nouveaux congés scolaires ✓ Réflexion sur l'intégration du Jardin d'Antoine comme lieu de stage (création d'activités spécifiques au lieu) 	<ul style="list-style-type: none"> ✓ Intégration de nouvelles thématiques dans les stages ✓ Proposition d'une nouvelle offre d'activités d'été en accord avec le nouveau calendrier scolaire ✓ Création d'activités spécifiques au Jardin d'Antoine, à intégrer dans les stages 	<ul style="list-style-type: none"> ✓ Evaluation de la nouvelle proposition d'offre d'activités et des nouvelles thématiques auprès des animateurs, des stagiaires et des parents 	<ul style="list-style-type: none"> ✓ Ajustement de l'offre en fonction de l'évaluation et établissement de nouvelles perspectives

Consolidation :

- de la place laissée au temps libre, au laisser-faire et aux apprentissages en autonomie
- de la place laissée aux jeunes dans le choix des activités
- de la dimension « immersion dans le milieu »
- du travail sur l'éco-gestion des stages

Sous-projet :	Plaine Verte
Mode d'action :	✓ Animation - sensibilisation
Missions :	✓ Animation directe des jeunes
État des lieux :	<p>⇒ 2 semaines de Plaine animées par des animateurs volontaires, formés à l'ErE durant la formation du PAVÉ (voir PAVE - axe 1).</p> <p>⇒ ~55 enfants de 4 à 15 ans pour la première semaine.</p> <p>⇒ ~40 enfants de 4 à 12 ans pour la deuxième semaine.</p> <p>⇒ Inscription à la semaine, pour permettre aux animateurs et aux enfants de créer un projet de groupe, sur une semaine.</p>

Etape 1	Etape 2	Etape 3	Etape 4
<ul style="list-style-type: none"> ✓ Constitution d'une boîte à idées reprenant les activités créées par les animateurs lors des plaines précédentes ou d'animation vécues lors de la formation³³ (phase I). ✓ Consolidation de l'intégration de la nouvelle tranche d'âge (12-15 ans) la 1ère semaine de plaine. ✓ Révision du système d'inscription à la Plaine Verte pour veiller à plus d'inclusion et toucher plus de nouveaux enfants que ceux déjà inscrits à une précédente édition. 	<ul style="list-style-type: none"> ✓ Constitution d'une boîte à idées reprenant les activités créées par les animateurs lors des plaines précédentes ou d'animations vécues lors de la formation (phase II). ✓ Consolidation de l'intégration de la nouvelle tranche d'âge (12-15 ans) la 1ère semaine de plaine. 	<ul style="list-style-type: none"> ✓ Mise à disposition des animateurs de la boîte à idées d'animations. Enrichir la boîte à idées. ✓ Consolidation du nouveau système d'inscription. 	<ul style="list-style-type: none"> ✓ Mise à disposition des animateurs de la boîte à idées d'animations. Enrichir la boîte à idées.

³³ Ce point a déjà été programmé lors du précédent P4. Cependant, notamment en raison de l'épidémie de Covid-19 (2020-2021) et des confinements associés, cet objectif n'a pas pu être atteint. Nous le fixons une nouvelle fois pour objectif lors de cet actuel plan quadriennal.

	✓ Évaluation du nouveau système d'inscription.		
--	--	--	--

Consolidation :

- de la place laissée au temps libre, au laisser-faire et aux apprentissages en autonomie.
- de la dimension « immersion dans le milieu » et aux choix des lieux d'animation propices à chaque activité (développement d'une carte de repérage des lieux d'animation disponibles sur le site de la Citadelle).
- du travail sur l'éco-gestion de la plaine (notamment sur le matériel d'animation demandé par les animateurs formés).
- de la place laissée aux anciens participants (que ce soit pour une implication d'aide ponctuelle ou pour la concrétisation d'un projet personnel qui pourrait entrer dans le cadre de la Plaine Verte).





Axe 3 : Publics précarisés

Tou·tes acteur·rices de son environnement



AXE 3

Tou·tes acteur·rices de son environnement (publics précarisés)

DIAGNOSTIC

La précarité environnementale : « Moins tu es riche, moins tu pollues, plus tu trinques » (Edwin Zaccai)

Selon le Baromètre interfédéral de la pauvreté, 17,8% des Wallons et 29,8% des Bruxellois vivent dans un ménage dont les revenus sont inférieurs ou égaux au seuil de pauvreté.³⁴

Pour comprendre le phénomène de précarité, il faut l'aborder au-delà du déséquilibre économique au sein des ménages. Il s'agit d'une problématique transversale. Être en situation de précarité c'est être pris dans un « réseau de carences », dans une multiplicité de privations et de facteurs favorisant cette situation : chômage, inconfort du logement, soins de santé inadéquats, obstacles à l'accès à l'apprentissage tout au long de la vie, à la culture, au sport et aux loisirs. Être précarisé, c'est souvent également être marginalisé et exclu de la participation aux activités économiques, sociales et culturelles qui sont la norme dans une société donnée. L'accès aux droits fondamentaux peut être restreint.³⁵

La précarité atteint les personnes autant dans leur vie personnelle et leur vie sociale que dans leur logement et leur environnement de vie plus large (le quartier). En ce sens, la précarité se lit également sous l'angle des dégradations environnementales subies dans le logement et le cadre de vie.

Subies... les études le montrent³⁶ et ³⁷ et ³⁸ : plus les revenus sont modestes, moins l'empreinte écologique est importante, plus il y a un risque de subir les conséquences des dégradations environnementales et moins l'accès à diverses ressources est possible : espaces naturels, primes environnementales, infrastructures publics, accès aux transports en communs, ...

³⁴Pour la Belgique, le seuil de pauvreté 2022 est un revenu de 1.366 € net par mois pour un isolé, ou de 2.868 € net par mois pour un ménage composé de deux adultes et deux enfants. <https://statbel.fgov.be/fr/themes/menages/pauvrete-et-conditions-de-vie/risque-de-pauvrete-ou-dexclusion-sociale>

³⁵ Rapport conjoint de la Commission et du Conseil de l'inclusion sociale, Conseil de l'Union européenne, 05 mars 2004, p. 7.

³⁶ P. Cornut, T. Bauler et E. Zaccai (dir.), 2007, *Environnement et inégalités sociales*, Bruxelles, Editions de l'Université de Bruxelles

³⁷ H. Aupaix, C. Rousseau, G. Wallenborn et al., 2006, *Détermination de profils des ménages pour une utilisation plus rationnelle de l'énergie*, Bruxelles, Politique scientifique fédérale (SP1633)

³⁸ Service de Lutte contre la pauvreté, la précarité et l'exclusion sociale, Rapport Bisannuel 2018-2019 « Durabilité et pauvreté : contribution au débat et à l'action politiques », décembre 2019.

Lorsque sont associés les enjeux environnementaux et ceux de la lutte contre la pauvreté apparaissent des dimensions spécifiques : la précarité énergétique, la précarité hydrique, le syndrome du manque de nature³⁹ et la malnutrition. Elles se caractérisent par des difficultés particulières à satisfaire des besoins élémentaires relatifs à ces quatre ressources, les impactant négativement dans leur cadre de vie. Ainsi :

- L'édition 2023 du baromètre de la **précarité énergétique** indiquait que 20,6% des ménages (plus d'un sur cinq) sont confrontés à la précarité énergétique⁴⁰. Soit qu'ils sont confrontés à l'incapacité d'honorer leurs factures énergétiques, soit qu'ils restreignent leur consommation au détriment d'un confort minimal. De plus, les publics confrontés à la précarité énergétique disent beaucoup plus souvent souffrir de problèmes de santé. Alors que 6,2% de l'ensemble de la population déclare être en mauvaise ou très mauvaise santé, ce chiffre s'élève à pas moins de 17% pour les personnes en situation de précarité énergétique mesurée.
- Selon la 1ère édition du baromètre de la **précarité hydrique**, 19,3 % des ménages belges vivaient dans cette situation durant l'année 2021. Entre 2010 et 2021, le prix de l'eau a augmenté de plus de 34 % contre environ 21 % pour l'indice des prix à la consommation. La hausse se fait sentir surtout en Flandre, la Wallonie enregistre une stagnation des prix courants depuis 2017⁴¹. Selon une autre étude⁴², la consommation annuelle des ménages en précarité hydrique est en général supérieure de 40 m³ à celles des plus aisés, en raison de fuites cachées ou d'un taux d'équipement économe plus faible.
- Ces données chiffrées sur la **précarité énergétique et hydrique** semblent assez similaires à celles données par le Service de Lutte contre la Pauvreté au sujet du pourcentage de population vivant dans un logement de mauvaise qualité. « En Belgique, un cinquième de la population (20,7%) vit dans un logement présentant au moins un des problèmes suivants : problèmes d'humidité, pas de bain ou de douche, pas de toilette intérieure, ou logement considéré comme trop sombre. Ce pourcentage est nettement plus élevé chez les groupes aux plus faibles revenus : 27,8 % ou presque un tiers de la population courant un risque de pauvreté sur la base du revenu.⁴³ »
- Le **contact avec la nature** est source de bien-être et peut être mobilisé sans moyens financiers particuliers. De plus en plus d'études se penchent sur l'apport essentiel de l'environnement naturel et notre bien-être physique et psychique. Pourtant, les obstacles à son accessibilité pour les personnes en situation de précarité sont de deux ordres. D'une part, il.elle.s ne connaissent pas l'existence de lieux de nature accessibles à proximité de chez eux, il.elle.s ne possèdent pas de jardin, il.elle.s ont d'autres priorités. Et d'autre part, ce public a souvent renoncé à utiliser les trucs et astuces s'appuyant sur la nature, développés génération après génération au travers d'une débrouillardise obligée.
- D'après l'OCDE⁴⁴ et la Fédération des Services Sociaux⁴⁵, en 2021 en Belgique, entre 11% et 14% des décès étaient directement liés à la malnutrition et 600 000 personnes ont eu recours à l'aide alimentaire. Il y a un véritable enjeu à **agir pour une alimentation saine, durable et inclusive**.

³⁹ Ce terme, traduit en anglais par "Deficit Disorder" et introduit en 2005 par Mr Richard Louv dans son livre "Last Child in the Woods: Saving Our Children from Nature", désigne les coûts psychologiques, physiques et cognitifs de l'aliénation de l'humain par rapport à la nature: obésité, hypertension, diabète, cancers, dépressions, stress... www.psychomedia.qc.ca/lexique/definition/syndrome-du-deficit-de-nature

⁴⁰ Fondation Roi Baudouin, « Baromètre de la précarité énergétique (2023 – 9^{ème} édition) », mars 2023.

⁴¹ Fondation Roi Baudouin, « Baromètre de la précarité hydrique (2023 – 1^{ère} édition) », décembre 2023.

⁴² Aquawal et CEHD, « Etude sur les consommations résidentielles d'eau et d'énergie en Wallonie », novembre 2015.

⁴³ Service de lutte contre la pauvreté, la précarité et l'exclusion sociale, « *Des faits et des chiffres* », 28 mai 2020.

⁴⁴ OCDE, « Etat de santé dans l'Union européenne, Profil de santé de la Belgique », 2020 et 2021.

⁴⁵ Fédération des Services Sociaux, concertation aide alimentaire, www.fdss.be/fr/concertation-aide-alimentaire/laide-alimentaire-en-belgique, 2024.

Et être un.e enfant et un.e jeune dans tout ça ?

Il y a 30 ans, le 20 novembre 1989, l'Assemblée Générale des Nations Unies a voté à l'unanimité la Convention Internationale des droits de l'enfant (la CIDE). Celle-ci est née pour protéger les enfants du fait de leur situation particulière d'être des enfants, d'être plus fragile et de dépendre presque exclusivement des adultes.⁴⁶ Grâce à cet instrument juridique, les enfants bénéficient, en théorie, de tous les droits de l'homme garantis par les autres instruments juridiques internationaux (dont le droit à un environnement sain - par jurisprudence de la CEDH et l'article 23 de la Constitution belge), mais aussi de droits particuliers, en lien direct avec leur vulnérabilité et leur dépendance à l'égard des adultes dont, entre autres, le droit à l'éducation, le droit à la santé, le droit à un environnement familial, le droit à la protection et à une justice adaptée, le droit aux jeux et aux loisirs, mais aussi le droit à l'expression et à la participation.

L'ensemble des chiffres mentionnés ci-dessus ont donc, par voie de conséquences, un impact sur les enfants issus de ces familles précarisées. Les familles plus précarisées sont quotidiennement confrontées à des choix cornéliens tels que : *“payer les factures d'électricité ou faire des courses et avoir à manger pour toute la famille”* !⁴⁷ Dans ces contextes, il est aisé d'imaginer que les enfants sont touchés par la précarité dans laquelle se trouvent leurs parents et, en ce qui nous concerne, sont privés d'un accès aux loisirs et activités ludiques, de découvertes, ... Il en est de même pour les jeunes adultes. La tranche d'âge 16-24 ans représente 16,9%⁴⁸ des personnes vivant dans des ménages dont le revenu est <60 % du revenu net médian. C'est la 2ème catégorie d'âge la plus représentée après les + de 65 ans (17,9%).

Selon Infor-Jeunes, la précarité étudiante « désigne une situation où un jeune, en insécurité financière à cause des coûts liés directement et indirectement à ses études, n'a plus les moyens de jouir pleinement de ses droits fondamentaux (droit à l'alimentation, droit à la santé, droit à une vie sociale et culturelle, droit à l'accès numérique, etc.) »⁴⁹ Ces situations sont difficiles à quantifier mais si on en croit l'étude de Sonecom « 36% des étudiants en situation de précarité objective, c'est-à-dire 73800 jeunes, et 40% d'étudiants en situation de précarité subjective, c'est-à-dire plus de 80.000⁵⁰ ».

Le lien entre « précarité » et « environnement » est souvent mis en avant dans le sens où ce sont les personnes les plus précaires qui polluent le moins et qui seront le plus victimes de conséquences du changement climatique, d'où la nécessité de lier les luttes sociales et climatiques. Peu d'études portent sur les liens concrets entre NEETs⁵¹ et changements climatiques (action, cause, conséquence, perception, intelligibilité...). Bonanomi et Luppi ont travaillé sur les perceptions environnementales des NEETs. L'exclusion vécue et ressentie par les NEETs apparaît comme un obstacle à l'engagement en ce qu'elle limite la perception de leur pouvoir d'agir. Ils affirment donc qu'« *en donnant aux jeunes la capacité de s'insérer socialement, cela a des retombées positives en termes de propension individuelle à assumer la responsabilité du bien commun. En d'autres termes, la durabilité peut être atteinte par l'inclusion sociale [...] Le peu d'études qui existent sur le sujet s'accordent en tout cas sur le fait que réduire la pauvreté, l'exclusion et les inégalités chez les jeunes est un ingrédient essentiel des*

⁴⁶ Rapport Pauvreté 2009-2019 du Délégué Général au Droit de l'Enfant (Communauté française), 2019, p.7.

⁴⁷ Relie-F, *Nouvelles Vagues*, n°50, Oct. - Jan. 201-2020, pp. 14-15.

⁴⁸ Enquête sur les revenus et les conditions de vie (SILC) 2022, citée par le Service de lutte contre la pauvreté, la précarité et l'exclusion sociale, « *Des faits et des chiffres* », 20 mars 2023.

⁴⁹ Infor Jeunes, « Précarité étudiante en Belgique : Combien de jeunes sont concernés ? Quelles mesures sont prévues pour lutter contre elle ? », 14 janvier 2022.

⁵⁰ Sonecom, « Etude sur les conditions de vie des étudiants de l'enseignement supérieur en Fédération Wallonie-Bruxelles », 2019.

⁵¹ De l'anglais « Not in Education, Employment or Training », renvoie aux individus qui sont momentanément ou sur le long terme exclus à la fois du système éducatif, de formation ou du marché du travail.

politiques d'atténuation des effets des changements climatiques, à la mise en action des jeunes et à la mise en place d'une transition écologique.⁵²».

Ces conclusions font écho avec la finalité choisie par Empreintes pour cet axe de travail « Tous acteur·rice·s de son environnement ».

FINALITÉ

Par les projets d'éducation à l'environnement initiés par Empreintes, les personnes en situation de précarité améliorent leur environnement et leur cadre de vie d'une part, et, d'autre part, valorisent et renforcent leurs capacités à (inter)agir en vue d'une société plus juste, durable et solidaire.

Les enfants, les jeunes et les familles acquièrent les éléments utiles pour comprendre et pouvoir agir tant sur leurs comportements que sur leur environnement. Ils puisent dans le groupe les ressources pour évoluer personnellement, élaborer une position et la faire (re)connaître.

Aborder la précarité environnementale sous l'angle de la transition conduit Empreintes, à renforcer le pouvoir d'agir des personnes en situation de précarité sur 3 dimensions du changement social tel que décrit dans les hypothèses de travail « les saisons de l'engagement » :

- La connexion à leur environnement ce qui inclut leur confort de vie, leur bien-être, la qualité de leur cadre de vie.
⇒ **Pour soutenir une dignité humaine**
- Les liens sociaux, la solidarité et leur place dans un groupe, un quartier, une société.
⇒ **Pour faciliter leur inclusion**
- La maîtrise des problématiques, des enjeux, droits et devoirs environnementaux
⇒ **Pour prendre les meilleures décisions pour elles-mêmes, leurs environnements et participer à la co-construction d'une société plus juste, durable et solidaire.**

Empreintes renforce ainsi le pouvoir d'agir des personnes en situation de précarité en faveur d'enjeux environnementaux impactant leurs conditions de vie, leur cadre de vie et la société.

L'expérience menée depuis plus de 17 ans en matière d'éducation à l'environnement avec un public en situation de précarité, a permis à l'association d'affiner et de formaliser ses approches méthodologiques, ses objectifs, sa force mobilisatrice et d'inscrire l'association comme une référence et une complémentarité avec le secteur social.

⁵² Jeunes, communications et climat : diversité des enjeux climatiques auprès des 15-24 ans en Belgique., UCLouvain, novembre 2022

A cet égard, Empreintes a développé deux outils permettant de diffuser son expérience en matière de lutte contre la précarité environnementale:

- Le site web “ressource” www.precarite-environnement.be qui présente les activités, l’expertise, les méthodologies, les supports d’animation, les fondements... à destination des professionnels issus de secteurs divers et ayant suivi la formation ci-dessous : CPAS, Sociétés de logements sociaux, associations d’éducation permanente, ...
- La formation « Comment développer le pouvoir d’agir des publics en situation de précarité énergétique », créée en 2014. Cette formation est maintenant organisée de manière régulière et s’adresse aux professionnels.

Entre 2025 et 2028, Empreintes entend poursuivre et renforcer son action à destination des publics en situation de précarité. Les perspectives envisagées sont :

- L’exploration de nouveaux enjeux et la création de nouveaux supports tels que :
 - L’accompagnement d’habitants de logements publics ayant subis ou devant subir une grosse rénovation énergétique, ou prenant possession d’un logement public basse énergie, collectif ou non. Il y a derrière cette transition énergétique qui s’accélère des réalités très concrètes telles que : comment habiter un logement dit économique et écologique ?
 - L’arrivée progressive des compteurs communicants dont l’ultimatum est fixé au 31 décembre 2029 par les Gestionnaires de Réseau de Distribution. Ils nous promettent de nouveaux services tels que : relevé des index à distance, démarches administratives facilitées, ... Mais cela pourrait aussi enclencher une complexité dans la comparaison de contrat d’énergie/dans la tarification, dans le respect des données à caractère personnel.
 - La mise en place des communautés d’énergie (renouvelable ou citoyenne) sur laquelle la Région Wallonne planche d’un point de vue législatif. L’idée serait d’épauler ces projets en apportant la contribution du projet Eco-Watchers, riche de ses 17 ans d’expérience, à des communautés nouvelles.
 - Et par conséquent, la création de nouveaux supports d’animation qui sont liés à ces nouveaux enjeux. Comment utiliser et entretenir correctement une VMC, une hotte, un thermostat ? Tout en faisant effectivement des économies mais surtout en n’ayant pas le sentiment de faire l’impasse sur son confort de vie.
- **L’adaptation des supports d’animation existants**, tant la thématique de l’énergie est en constante évolution (que cette évolution soit technologique, juridique ou autre). En particulier sur les sujets des :
 - Ampoules et ses différentes technologies interdites à la vente et/ou à la production.
 - Etiquettes énergétiques dans la vente d’électroménagers et autres.
 - Primes d’aides liées à l’énergie, l’eau et à la rénovation de logement...
 - Droits et devoirs entre locataires/propriétaires privés/propriétaires publics, ...
- Mais aussi, de manière transversale, **l’utilisation de visuels 2D et 3D et du sketchnoting** pour toucher un public éloigné de l’écrit.
- **Le renforcement de l’autonomie et du coaching des professionnels** dans le développement de projets similaires à Eco Watchers, ainsi que l’approfondissement de leur posture de l’accompagnement.
- **L’accroissement constant d’un carnet d’adresses de nouveaux partenaires et personnes ressources** pour parler de certains sujets pointus et plus globalement, combattre les inégalités face à l’énergie, la précarité environnementale au sens large.

Lors du travail de terrain, une attention particulière est portée lorsqu’il s’agit de relayer des indignations soulevées. Développer des partenariats avec des associations spécialisées, que ce soit en

éducation permanente pour un travail de plaidoyer ou en montage de projets pour la rénovation du bâti à destination de publics en situation de précarité, semble essentiel et complémentaire au travail d'Education relative à l'Environnement. Méthodologiquement, Empreintes a choisi de travailler en partenariat avec des acteurs du secteur social. Ces derniers disposent d'une expertise concernant les problématiques liées à leurs publics et à leur territoire. Ce partenariat crée une complémentarité, permettant d'agir à la source et au cœur des enjeux : les acteurs sociaux assurent un accompagnement social à l'échelle de l'individu et du quartier, tandis qu'Empreintes intervient à un niveau plus collectif, en conservant un rôle d'acteur de l'éducation.

- **La participation au renforcement de la dynamique Volont'ErE d'Empreintes** en ouvrant la porte des activités/projets de l'axe 3 à de jeunes Volont'ErE pour organiser un moment d'observation et/ou de co-animation.
- **L'adaptation de projets existants à d'autres publics** ou contextes d'intervention, en particulier :
 - aux jeunes en situation de mise en autonomie
 - aux jeunes qui habitent leur 1er logement
 - à des travailleurs d'Entreprise de Travail Adapté
 - à des personnes qui sortent du sans-abrisme

Nous pouvons imaginer que le moment de la semaine où aura lieu les rencontres, le rythme de celles-ci, la prise de contact avec de nouveaux partenaires, l'approche de certains contenus devra nécessairement être adaptée à ces nouveaux publics/contextes.

Lors d'une journée de Mise au Vert en octobre 2023 réunissant des membres de l'équipe d'Empreintes, du CA et des volont'ErE, plusieurs constats ont convergé pour indiquer que les activités de notre Organisation de Jeunesse rassemblent davantage des jeunes en situation socio-économique confortable, voire aisée. Il a été observé une tendance forte à l'« entre-soi » et une difficulté à mobiliser des jeunes en situation de précarité. Pourtant, il est reconnu que les combats liés aux causes environnementales sont extrêmement liés aux combats de lutte contre la pauvreté et de justice sociale. Il est donc regretté de ne pas mobiliser davantage ces jeunes. Dans les prochaines années et actions du plan quadriennal, une attention toute particulière sera accordée à ce public jeune en situation de précarité, que ce soit dans la mobilisation concrète de ce public aux activités de l'OJ, dans le choix de lieux et/ou de partenaires, ainsi que dans l'apprentissage de ce que vit ce public et des enjeux qui y sont liés.

Les outils et actions d'Empreintes rentrant dans le cadre de son agrément OJ et qui reposent sur ces constats et répondent à cette finalité sont :

1. Le projet « EcoWatchers » adapté spécialement à un public jeune qui démarre sa vie dans son propre logement.

Actuellement le public jeune (18-30 ans) n'est que très peu touché par le projet d'Eco-Watchers, l'idée serait de nouer un lien avec les jeunes qui peuvent se retrouver ancré-e-s dans des dynamiques engendrées par la précarité. Nous tenterons d'élaborer un projet sur mesure pour toucher au mieux un public qui a des attentes et des besoins spécifiques. Nous essayerons de mobiliser ces publics par d'autres médiums que par nos liens traditionnels. Plusieurs pistes de contact sont déjà envisagées.

Premièrement, le public se trouvant en logements supervisés pourrait être une piste de nouveaux-elles bénéficiaires. Ce public à l'avantage de se connaître et d'être facilement mobilisable. Ce public de jeunes adultes pourrait également être mobilisés via Infor-jeunes, des services d'Action en Milieu Ouvert ou d'autres instance de l'Aide à la Jeunesse qui accompagnent des mises en autonomie de jeunes, dans la perspective d'arriver à toucher les NEETs. La mobilisation restera, à première vue, plus compliquée mais est un objectif nécessaire pour déconstruire leur ressenti d'exclusion et d'incapacité d'agir sur leur environnement⁵³.

Deuxièmement, un public cible est identifié parmi les jeunes adultes quittant le foyer familial, en particulier les étudiant·e·s touché·e·s par une précarité étudiante. Ces bénéficiaires seraient mobilisés via les instances universitaires ou les enseignements supérieurs d'aide aux étudiant·e·s, comme le fonds ROSA à l'ULB, le Service d'aide aux étudiants à l'UCL, ou encore la cellule sociale des étudiants à l'UNamur.

2. Camp Ados “Into The Wild” en partenariat avec l'AMO Passages

Ce camp est un projet à destination d'adolescents (14-18 ans) qui vont faire l'expérience de vivre une semaine en immersion dans la nature. Le projet se veut écoresponsable en privilégiant certaines pratiques telles que : la survie douce, le zéro déchet, l'alimentation saine et locale, « l'URE » (l'utilisation rationnelle de l'énergie) et la mobilité douce.

Concrètement, les spécificités générales du camp sont :

- **L'immersion dans la nature**

Lors du camp, les jeunes ont l'opportunité de se déconnecter complètement de leur quotidien (et de leur téléphone). Les activités ludiques et basées sur la **reconnexion à la nature**, permettent aux adolescents de renforcer leur lien à l'environnement qui les entoure.

- **La co-construction comme moteur**

Les **jeunes sont impliqués** dans la vie en groupe au même titre que les animateurs. Nous visons à construire ensemble le projet, que ça soit pour la logistique, les animations, l'intendance ou encore le choix de la nourriture. Nous insufflons l'envie aux jeunes de s'impliquer et de s'engager dans la mise en œuvre du projet et donc de les responsabiliser.

- **Un camp pour tous**

Parmi les valeurs fortes du camp, nous attachons beaucoup d'importance à **l'ouverture aux autres**, à la bienveillance, à la confidentialité et à la souveraineté de chacun. Peu importe les différences de genres, d'origines sociales, d'âges et autres éléments clivants de notre société. Nous nous enrichissons de la diversité.

- **Un nouveau regard, pour créer de nouvelles habitudes**

Au travers de cette expérience immersive, d'un mode de vie simple et de réflexions critiques, les jeunes sont amenés à découvrir autrement leur environnement et par conséquent, à vouloir le préserver. Ce **changement de regard** permettra aux jeunes de continuer à cultiver possiblement de bonnes habitudes à leur retour dans leur foyer.

⁵³ Jeunes, communications et climat : diversité des enjeux climatiques auprès des 15-24 ans en Belgique., UCLouvain, novembre 2022

Nos perspectives pour les quatre prochaines années seraient de privilégier de nouveaux partenariats, spécifiquement avec les services d'Action en Milieu Ouvert qui travaillent notamment à destination des jeunes fragilisés. Cette nouvelle collaboration permettrait de construire un dispositif davantage adapté à la réalité de ce public fragilisé. En effet, nous souhaitons élargir notre public-cible et offrir l'opportunité aux jeunes issus de milieux sociaux divers de vivre une expérience collective en pleine nature.



3. Projet quartier autour du Jardin d'Antoine

Le quartier de Bomel est le lieu d'implantation d'Empreintes. Situé derrière la gare de Namur, il est historiquement un quartier populaire de la ville. Mais ce quartier initialement composé de population ouvrière et de classe moyenne (employés du chemin de fer et petits indépendants) est aujourd'hui à la fois dans une phase de paupérisation accrue et de gentrification (construction d'ilots d'habitations de standing). Les enfants et les jeunes des familles précarisées qui y vivent sont souvent dans la rue, et donc avec peu de proposition d'activités construites en dehors du temps scolaire.

Empreintes a réussi, au cours du dernier plan d'action quadriennal, à redynamiser son action locale d'éducation à l'environnement en s'appuyant sur de partenariats privilégiés avec d'autres acteurs du quartier, actifs dans le champ de l'éducation non formelle : l'AMO Passages, le Centre Culturel de Bomel...

Il s'est appuyé sur deux lieux d'animation privilégiés d'Empreintes :

- **Les Carrières d'Asty Moulin** : site remarquable de par son paysage et la nature qui s'y trouve. Empreintes y a développé un outil numérique de découverte à travers trois axes principaux : son passé industriel, sa faune et sa flore spécifique et l'espace de détente qu'il offre. Les perspectives des 4 prochaines années sont de poursuivre la promotion de cet outil numérique de découverte des carrières « Les aventures d'Asty » et la visite du lieu lors des activités de l'axe 2 et 3.
- **Le Jardin d'Antoine** : situé en plein cœur de Bomel sur le site du fort portant le même nom, ce lieu offre au public un magnifique écrin de nature et une vue imprenable sur la ville et la Citadelle. Grâce au soutien de la Ville de Namur dans le cadre du Budget Participatif (édition 2021), l'asbl Empreintes a associé différents acteurs du quartier de Bomel (Institut Technique de Namur, Centre culturel de Namur, Maison Médicale de Bomel...) dans la transformation du Jardin Saint-Antoine en un lieu de convivialité, d'animation, de jeux, d'expérimentation, d'expression culturelle et artistique autour de la nature en ville.

Les objectifs de ce projet sont :

- Offrir un lieu de nature en ville sécurisé, aménagé pour des publics qui en sont souvent privés
- Valoriser un patrimoine bâti et historique

- Sensibiliser au paysage et à l'aménagement du territoire de la ville de Namur
- Sensibiliser les jeunes générations au respect du vivant, de la terre, de l'environnement et les reconnecter à la nature
- Valoriser et créer du partenariat pour co-construire, aménager ce lieu au plus près des besoins des différents publics concernés en vue de favoriser la cohésion au sein du quartier.



Les activités d'Empreintes à destination des personnes en situation de précarité ne rentrant pas dans le cadre de l'agrément OJ (pour information) :

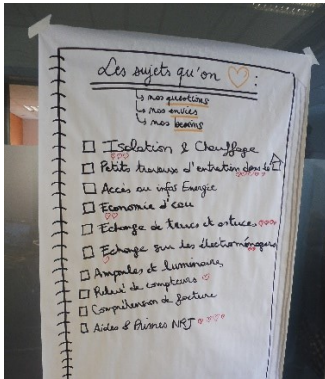
a) Eco Watchers eau et énergie

Le projet « Eco Watchers Energie » vise à redonner le pouvoir aux personnes en situation de précarité d'agir sur leur consommation d'énergie et d'eau en vue d'en diminuer le coût et/ou d'augmenter le confort de vie. Ce projet s'ancre dans un temps long et s'appuie sur la dynamique de groupe et la méthode participative d'échange de savoir.

Ce projet s'articule autour de :

- Rencontres mensuelles ou bimensuelles d'un petit groupe de personnes en situation de précarité amenés à échanger leurs savoirs et leurs pratiques autour de questions liées à l'énergie
- Un accompagnement individuel, comprenant un audit énergétique du logement, qui permet d'identifier les besoins de chacun et d'en assurer le suivi
- Un processus qui permet d'aboutir à des modifications comportementales des participants et des aménagements structurels de chaque logement en vue d'une meilleure utilisation rationnelle de l'énergie et d'un plus grand confort de vie

- Une dynamique collective qui soutient positivement les changements individuels, qui participe à un processus d'émancipation et qui crée du lien social.



b) Atelier Energie Adulte

L'Atelier Energie Adulte est un atelier convivial de sensibilisation et de réflexion sur la thématique de l'utilisation rationnelle de l'énergie qui dure 2 heures. Il aborde les réalités énergétiques des participants dans leur quotidien. Quelles sont les différentes composantes de la thématique énergie à la maison ? Où peut-on agir en priorité ? Les conseils mis en évidence sont principalement d'ordre comportemental ou liés à de micros-investissements.

L'Atelier mise sur l'interaction et s'appuie sur l'intelligence collective du groupe pour faire émerger les solutions existantes et réalisables.

Divers canaux pédagogiques permettent de rythmer et de varier l'Atelier afin de le rendre attractif et participatif : le défi, la manipulation d'appareil de mesure, l'utilisation de visuels informatiques, le jeu...

c) Formation "Comment augmenter le pouvoir d'agir des personnes dans la gestion de leur logement et de leur énergie ?"

Ces dernières années, Empreintes a décidé d'essayer ses pratiques, ses méthodologies, son expertise pédagogique pour que d'autres professionnels puissent s'approprier des techniques d'animation et agir de manière collective pour lutter contre la précarité énergétique et accompagner leurs publics dans la gestion durable de leur logement.

La formation vise à soutenir les professionnels dans le travail préventif qu'ils réalisent pour accompagner leur public dans la gestion durable de leur logement et de leur énergie. Concrètement, cette formation permet d'expérimenter des outils collectifs d'animation, de développer des pratiques interactives pour rendre actrices les personnes en situation de précarité dans leur logement et dans leur cadre de vie.

Elle sous-tend 3 objectifs opérationnels :

- Expérimenter des outils d'animation collectifs et didactiques, permettant aux participants d'appréhender des sujets complexes tels que la gestion de la ventilation, libéralisation du marché, le choix du fournisseur, la facture, le pouvoir isolant, les ampoules économiques, les consommations, ...

- Développer des pratiques interactives pour rendre actrices les personnes en situation de précarité dans leur logement, leur cadre de vie en matière d'énergie ;
- Augmenter l'empowerment, l'estime et la valorisation des savoirs de ces personnes.

La formation dure 2 jours, et permet de se former au travers divers ateliers extraits du projet Eco Watchers !

d) Mise à jour de nos projets EcoWatchers aux nouveaux enjeux liés à la rénovation énergétique.

Durant l'année 2023, deux membres de l'équipe d'Empreintes ont coanimé une formation collective, chapeautée par la Société Wallonne du Logement, intitulée : « *Rénovation énergétique et bien-être des locataires : faciliter l'appropriation d'un logement rénové par l'accompagnement technico-social* ». Cette formation se déroulait en 3 jours et était à destination des agents technico-sociaux des Sociétés Publiques de Logements Sociaux. Empreintes a participé à l'élaboration du programme de la formation et a entièrement créé et animé une des 3 journées.

L'importance de l'accompagnement dans le domaine de la rénovation énergétique de bâtiment était déjà reconnue, notamment à travers le suivi attentif des activités de la Maison de Quartier Bonnevie à Bruxelles, qui ont été précurseurs sur le sujet. Cette expérience de formation a renforcé la conviction que la voie empruntée est la bonne et qu'il est nécessaire de redoubler d'efforts pour : créer de nouveaux supports didactiques, amener de la compréhension sur des sujets complexes, donner confiance dans les gestes du quotidien, s'adresser à de nouveaux publics spécifiques par le logement qu'ils occupent ou qu'ils vont devoir occuper dans le futur, etc.

e) Cuisine des plantes sauvages

Les ateliers de cuisine de plantes sauvages sont des ateliers pratiques culinaires en immersion dans une nature accessible et à destination de publics fragilisés.

Ils ont pour objectifs de découvrir les plantes sauvages, d'apprendre à les cuisiner, de sensibiliser à une alimentation vivante et d'offrir un prétexte utile pour créer du lien, permettre un temps de déconnexion au dehors et renforcer le pouvoir d'agir.

**La finalité de l'axe « Tous acteurs de son environnement » (Publics précarisés)
se traduit par les sous-projets suivants :**

Sous-projet :	EcoWatchers adapté spécialement à un public jeune qui démarre sa vie dans son propre logement.
Mode d'action :	✓ Mobilisation et accompagnement
Missions :	✓ Animation directe des jeunes
État des lieux :	<i>Voir diagnostic</i>

Etape 1	Etape 2	Etape 3	Etape 4
<ul style="list-style-type: none"> ✓ Approfondissement du diagnostic tant sur les enjeux que sur le public, leurs réalités et leurs besoins et le panel associatif réceptifs à ces ateliers. ✓ Exploration de nouveaux partenaires que ce soit à travers des personnes « lien » ou des rencontres ciblées. 	<ul style="list-style-type: none"> ✓ Fixer un choix parmi les publics cibles et partenaires potentiels en fonction de différents critères : nos objectifs, le diagnostic affiné, nos compétences internes et les disponibilités des partenaires. ✓ Test pédagogique N°1 afin de construire et définir des modes d'intervention et d'animation. ✓ Création des ateliers, outils, dispositif d'animation en adaptant l'existant. 	<ul style="list-style-type: none"> ✓ Test pédagogique n°2 ✓ Création des ateliers, outils, dispositif d'animation en se servant de l'expérience du test n°1. 	<ul style="list-style-type: none"> ✓ Evaluation des tests pédagogiques et du dispositif adapté. ✓ Renforcement et pérennisation du projet. ✓ Nouvelles ouvertures du champ des possibles.

Sous-projet :	Camp Ados
Mode d'action :	✓ Animation
Missions :	<ul style="list-style-type: none"> ✓ Animation directe des jeunes ✓ Sensibilisation aux enjeux de société
État des lieux :	<ul style="list-style-type: none"> ✓ Camp de 7 jours pour les adolescents. Groupe à forte mixité sociale. ✓ Faire l'expérience du vivre ensemble, de vivre dans la nature, d'une vie plus simple (énergie, alimentation, déchets, mobilité) ✓ Rencontres préparatoires avec les jeunes en vue du camp. ✓ Rencontre d'évaluation

Etape 1	Etape 2	Etape 3	Etape 4
<ul style="list-style-type: none"> ✓ Identification et rencontre de nouveaux partenaires potentiels ✓ Mobilisation de jeunes issus de milieux sociaux fragilisés et disposés à suivre le projet dans son entièreté ✓ Réflexion d'un dispositif d'intégration des volontaires sur le projet dès son lancement 	<ul style="list-style-type: none"> ✓ Mise en place de la collaboration avec le(s) nouveau(x) partenaire(s) et adaptation du projet : <ul style="list-style-type: none"> ⇒ construction d'un dispositif adapté aux jeunes fragilisés, ⇒ réflexion sur la co-construction du projet avec les jeunes, ⇒ renforcement de la cohésion de groupe et première approche de la thématique de la transition et de la connexion à la nature ✓ Intégration des volontaires au projet de camp 	<ul style="list-style-type: none"> ✓ Mise en œuvre du nouveau projet de camp sur le terrain 	<ul style="list-style-type: none"> ✓ Évaluation du nouveau projet et ajustements nécessaires ✓ Évaluation de projet par les jeunes et avec les animateurs et réadaptation du dispositif



Axe 4 : Acteurs d'ErE

Outiller les animateur·rices et les (futur·es) enseignant·es



AXE 4 · Acteurs d'ErE

Outiller les animateur·rices et les enseignant·es

INTRODUCTION

Depuis 2011, Empreintes invite les animateurices de Mouvements de Jeunesse, les enseignant·es et les futur·es enseignant·es à intégrer l'Education relative à l'Environnement (ErE) dans leurs pratiques pédagogiques. En effet pour Empreintes, l'ErE contribue à l'émergence de jeunes Citoyen·nes, Responsables, Critiques et Solidaires, Acteurices de leur environnement (éco-cracs).

D'emblée, ces **trois publics « de deuxième ligne »**, en contact direct avec les jeunes dans le secteur scolaire, extra-scolaire et le secteur jeunesse, ont été ciblés par Empreintes pour renforcer leurs capacités en ErE. Afin de donner plus d'impact à son action envers les personnes dans leurs différents milieux de vie, ces publics-relais ont été identifiés par Empreintes comme étant prioritaires pour leur pouvoir démultiplicateur.

À l'aube de ce nouveau plan quadriennal, ce choix s'avère pertinent et est revalidé pour les quatre prochaines années.

Les *enseignant·es* (ou plus largement les acteurices du monde scolaire), les *futur·es enseignant·es* et les *animateurices du secteur Jeunesse* interpellent régulièrement Empreintes pour mettre en place des partenariats ponctuels, liés à la formation ou à la création d'outils. Ces activités ont pour objectif commun d'accompagner les jeunes dans leur cheminement pour devenir acteurs à part entière de leur environnement.

Un préalable à l'engagement dans une activité de sensibilisation à l'environnement, est la **sensibilisation** des publics de deuxième ligne eux-mêmes. Il est utile, dans un premier temps, de leur faire expérimenter des activités et outils et d'élargir leurs représentations de l'environnement et de ses enjeux afin qu'ils en acquièrent une représentation pluridimensionnelle et systémique. Des ateliers de découverte d'outils d'ErE sont organisés soit autour d'outils pédagogiques ayant été sélectionnés dans l'outilthèque en vue d'initier à leur utilisation ou de les intégrer dans l'approche plus globale d'une thématique, soit à l'intention de personnes qui souhaitent mener un projet de sensibilisation à l'environnement dans le cadre de leurs activités. Les ateliers sont également organisés à la demande dans la structure des demandeurs en fonction de la disponibilité des formateurs

Dans un deuxième temps, Empreintes s'attache à **outiller** ces publics relais par le décodage d'activités qui permet de s'approprier des méthodologies privilégiées en ErE et le transfert dans leurs propres contextes et pratiques pédagogiques. Un lien fort avec les référentiels de chaque secteur est établi, afin de légitimer pour chaque public la porte d'entrée de l'ErE. Empreintes se donne également pour objectif de permettre à ces publics d'identifier les ressources disponibles en ErE et d'y accéder, dans le cadre de son outilthèque.

Empreintes crée ses propres outils pédagogiques en capitalisant l'expertise thématique et pédagogique des chargés de projet de l'association en vue d'autonomiser les publics relais et de les outiller dans leurs pratiques d'ErE. Des jeux et des dossiers pédagogiques sont développés dans l'objectif d'initier les utilisateurs à une approche des enjeux environnementaux qui soit globale, complexe, participative et non jugeante.

Enfin, l'association **accompagne** les personnes qui la sollicitent dans leur propre projet d'ErE ; qu'il s'agisse d'enseignant·es qui veulent former une éco-team, d'étudiants futurs pédagogues en demande de soutien par rapport à un stage ou à un TFE, d'animateurs d'Organisation de Jeunesse pour co-construire des modules de formation ou autres possibilités.

L'outilthèque d'Empreintes répond à deux objectifs : d'une part, promouvoir et diffuser les outils pédagogiques créés par les chargés de projet de l'association et les autres acteurs du secteur. La transmission d'un outil s'accompagne d'un court temps d'initiation à son utilisation. D'autre part, mettre à disposition du public et particulièrement des professionnels de l'éducation une sélection de jeux, dossiers et autres outils pédagogiques (en prêt) traitant des thématiques abordées par Empreintes (le climat, l'énergie, le bruit, la mobilité, la nature, l'empreinte écologique, l'éco consommation) favorisant les démarches actives en éducation relative à l'environnement.

En moyenne, un jour par mois est consacré au prêt et à l'accompagnement de projets d'enseignant·es ou d'animatrice·s dans le cadre de projets en ErE, ainsi qu'à la présence à des événements de promotion des outils pédagogiques (salon de l'éducation, forum d'outils pédagogiques).

Empreintes a adopté une stratégie de complémentarité avec plusieurs centres de documentations installés à Namur (Réseau Idée, Bibliothèque centrale du SPW, Centre Local de Promotion de la Santé, Centre de documentation provincial) vers lesquels la plupart des demandes de documentations naturalistes ou techniques sont réorientées.

Empreintes accompagne les recherches des étudiant·e·s dans le cadre de travaux de fin d'étude et les professionnels dans une démarche de création d'activités d'éducation à l'environnement.

Ce renforcement des compétences en ErE des publics relais s'appuie sur la création et la mise à disposition d'**outils** pédagogiques spécifiques, la proposition d'**ateliers de découverte d'outils** et la **formation** initiale et continuée.

Ces **trois publics « de deuxième ligne »** (les enseignant·es, les futur·es enseignantes, les animatrice·s du secteur Jeunesse et de l'Accueil Temps Libre) vivent dans des contextes différents et réclament donc des stratégies spécifiques. La suite les précise pour chacun d'eux.

Il est par ailleurs très enrichissant de leur permettre de se rencontrer et d'échanger autour de leurs expériences propres et de leurs publics. C'est une des raisons pour laquelle Empreintes a proposé les formations « *Quelle Éducation face aux enjeux climatiques ?* » à l'ensemble de ces publics relais.

Le Département Formation et outil, pour l'axe 4, a des propositions qui s'adressent à l'ensemble des publics relais ou à chacun d'eux de façon particulière, que ce soit dans la création d'outils, l'offre de formations ou les réponses aux demandes d'accompagnement de projets.



A. Les publics relais

DIAGNOSTIC

Le Réseau idée en fait le constat dans son Mémoire : « Actuellement, les actions d'éducation relative à l'environnement ne parviennent à toucher que certaines personnes, à certains moments de leur vie et sur certains enjeux. Or chacun·e doit pouvoir bénéficier d'une ErE qui aborde l'ensemble des enjeux écologiques, tout au long de sa vie et sur tous ses lieux de vie. L'objectif est donc non seulement de renforcer le secteur des associations spécifiquement dédiées à l'ErE, mais aussi de déployer l'ErE dans tous les autres secteurs éducatifs et de favoriser le maillage entre ceux-ci, au niveau territorial. »⁵⁴

Certaines des propositions de l'Axe 4 s'adressent à l'ensemble des publics relais pour leur offrir la possibilité de se rencontrer, de croiser leurs expériences, de partager leurs questionnements et ainsi d'enrichir mutuellement leurs pratiques.

Outre les formations dédiées à des publics ciblés, le département a initié depuis 2022 une offre de formations spécifiquement destinées aux publics relais ciblés par l'Axe 4, proposée en son nom propre. De la sorte l'association s'est affranchie des contraintes liées aux demandes extérieures pour être au plus proche de son propos, mais elle prend en contrepartie toute l'organisation administrative, logistique et communicationnelle en charge.

Cette première expérience était motivée dans un premier temps par les demandes d'enseignant·es et d'animatrice·s qui se questionnaient sur l'accompagnement de leurs publics mobilisés pour le climat. En 2019, 3.259 élèves du dernier cycle de l'enseignement secondaire ont participé à une enquête organisée par l'Appel pour une école démocratique (APED)⁵⁵ qui visait à évaluer leurs connaissances et leur degré de conscientisation dans le domaine du changement climatique. Un constat général émane de cette enquête. Poussée dans le dos par les récentes mobilisations pour le climat, la conscience de l'urgence climatique est en hausse chez les jeunes, ce constat a été récemment conforté par une enquête du Forum des jeunes en 2022 (le porte-parole et l'organe d'avis officiel des jeunes de 16 à 30 ans en Fédération Wallonie-Bruxelles), qui constate que 88% des jeunes interrogés se sentent concernés, 41% ressentent de l'éco-anxiété, un sentiment d'impuissance, 62% estiment manquer de connaissances, pour 91% il faudrait en parler davantage à l'école et viser des actions concrètes et des débats, une pédagogie active. Les enseignant·es et animatrice·s se sentent démunis pour les accompagner positivement dans un climat anxigène. Ceux-ci cherchaient par conséquent à renforcer leurs connaissances des enjeux et leur panel méthodologique afin de pouvoir encadrer au mieux leurs animé·es et élèves.

Dans cette optique, Empreintes a voulu permettre aux enseignant·es et animatrice·s qui accompagnent les jeunes de renforcer leurs compétences de s'outiller pour les accompagner dans leurs questionnements et sortir de l'anxiété par l'action collective. Les guider sur comment prendre le temps d'échanger et de réfléchir ensemble aux alternatives en cours et à venir au travers d'une formation basée sur le projet pilote « La voix du climat » mené avec des écoles secondaires namuroises. Proposée d'abord en août 2022 sous le titre « Climat-Transition Jouer pour comprendre

⁵⁴ https://www.reseau-idee.be/sites/default/files/media/memorandum2024/pdf/Memorandum2024-DocFinal.pdf?utm_source=brevo&utm_campaign=informembres%20%20Mmorandum%20-%20signatures&utm_medium=email, p.6.

⁵⁵ <https://www.skolo.org/CM/wp-content/uploads/2019/10/Ecole-savoirs-climat-Aped-2019.pdf>

– Imaginer pour agir », elle a fait l’objet d’évaluation et été proposée et bonifiée à plusieurs reprises sous le titre « Quelle éducation face aux enjeux climatiques ?⁵⁶ ».

Cette nouvelle approche renforce les participant·es dans leur capacité de penser, de comprendre, de débattre, d’imaginer, de créer, d’envisager des pistes d’action pour se mettre en mouvement vers un avenir souhaitable.

Elle permet d’aborder la complexité des enjeux; de réfléchir ensemble aux alternatives; d’aménager un espace de créativité pour inventer une autre façon de penser les lieux, les territoires et les projets collectifs; et d’envisager l’expression des émotions et l’écriture de récits comme leviers d’émancipation individuelle et collective.

Les participants à ces premières moutures successives ont confirmé⁵⁷ l’importance de croiser les expériences des actrices issues de différentes réalités professionnelles (enseignant·es, animatrices, formatrices ...) et l’enrichissement mutuel par les moments de partage proposés. Deux mois après la formation la moitié des répondants à l’évaluation à froid mentionnaient avoir déjà pu expérimenter avec leur propre public au moins un outil (comme Citymagine ou la Fresque du climat) présenté en formation. Parmi les éléments saillants relevés quant à l’utilité de la formation relevons le fait de recevoir des idées d’animations, d’outils et de méthodologies participatives⁵⁸, de nourrir leur réflexion, de découvrir et expérimenter de nouveaux outils, de prendre confiance pour se lancer dans la thématique sans se sentir expert.

Après avoir pu être expérimentées et bonifiées à deux reprises avec le public enseignant dans le cadre de la formation continuée (IFPC), les objectifs de la formation ont été affinés, la durée en a été allongée à trois jours afin d’accueillir de nouveaux partenaires (Icedd et Ecotopie) avec qui elle sera donnée 4 fois en 2024.

PERSPECTIVES

Empreintes se met comme objectif pour ce nouveau plan quadriennal de continuer la veille, l’acquisition et la création d’outils pédagogiques liés à la question de l’Ere afin de sensibiliser et d’outiller via les formations et ateliers de découvertes et d’accompagner via l’outilthèque les publics relais (enseignant·s et/ou animatrices) dans leurs démarches pédagogiques et les aider à intégrer l’Ere à leurs pratiques pédagogiques.

La formation donnée en partenariat avec l’ICEDD pour son expertise dans l’identification des vulnérabilités territoriales et des adaptations en lien avec les dérèglements climatiques, avec Ecotopie pour la prise en compte des émotions et de l’écoanxiété a permis un partage des méthodologies actives du secteur jeunesse. La richesse de ce partenariat devrait permettre à chacun des partenaires de décliner en toute autonomie tout ou partie de la formation créée ensemble en s’appuyant sur les apports des uns et des autres, en l’adaptant à ses propres réalités de terrains et de publics.

⁵⁶ Les enjeux climatiques sont ici entendus dans un sens complexe, large et systémique incluant aux bouleversements climatiques, la chute de la et les différentes dimensions qui permettent un large éventail de points de vue : justice sociale, égalité des genres, écoféminisme, écologie décoloniale. Le problème étant principalement dû aux impacts du système capitaliste et généré par une société occidentale et patriarcale.

⁵⁷ Voir entre autres l’évaluation des 16 participants de la première formation le 26 octobre 2022.

⁵⁸ Mise à disposition de ressources régulièrement actualisées sous forme d’un padlet (<https://padlet.com/isabelle222/climat-ducation-5jf4fulv863vzbpg>) accessible à toutes et modifiable si elle le souhaite.

Plus globalement un découpage des formations existantes en modules indépendants permettra de répondre à des demandes plus ciblées et d'adapter les interventions d'Empreintes auprès des différents publics. Après refonte du site, pour ce qui concerne l'offre de formations, ce découpage aura également l'avantage de rendre plus lisible les différentes offres de formation et permettra une communication plus claire et concise propres aux différents réseaux sociaux utilisés de manière privilégiées par et pour les jeunes.

Une nouvelle fois à destination des publics relais enseignants et animateurs confondus, une formation sera également en gestation sous le titre encore provisoire de Co-habiter la Terre. La (re)connection aux vivants est identifiée comme une réponse potentielle aux écoanxiétés ressenties par un grand nombre de jeunes⁵⁹ et est identifiée centrale par le secteur de l'ErE⁶⁰. Cette formation invitera les participants à explorer leurs liens présents, mais aussi passés, au vivant et à ce que nous Occidentaux appelons la nature, à la Terre. L'approche sera celle de la complexité en envisageant différentes dimensions :

- Les émotions : en donnant de la valeur aux affects et en mettant en lumière la connaissance de soi, des autres et du monde au-delà de l'expérience cognitive ;
- L'écologie des relations : en se questionnant sur le lien aux vivants, humains et non humains et en ouvrant le champ de ses représentations à d'autres points de vue ;
- L'éthique : en se questionnant sur le concept même de nature, en amenant chacun à se positionner, à questionner les discours dominants ;
- L'immersion : en se plongeant dans le milieu, avec tous ses sens en éveil, c'est l'expérience par le corps et la connexion avec le vivant qui prévaut ;
- La temporalité et le changement : notamment à travers l'étude de l'impact des activités humaines sur le paysage et le territoire ;
- La politique : par le débat d'idées par exemple sur la gestion ou la non gestion des espaces

L'identification de ces besoins et une première idée de formation a mené Empreintes à s'inscrire dans un projet dans un projet européen ECONNECT, réunissant des actrices de l'ErE belges, français et grecques avec deux expériences pilotes à l'automne 2024 qui nourriront la formule de 2025.



⁵⁹ Sondage solidaris 2023 – 72% des jeunes inquiets face aux changements climatiques (p.13) <https://www.solidaris-wallonie.be/api/wp-content/uploads/2023/09/Presentation-resultats-sondage-jeunes-2023.pdf>

⁶⁰ Émeline DEBOUVER, De l'expérience en nature à l'écocitoyenneté. Résultat d'une recherche-action participative, par et pour les animateurs et animatrices nature, Écotopie 2023. Rapport téléchargeable sur le site d'Écotopie : <https://ecotopie.be/recherche/ecocitoyennete/> p.41-52. et memorandum du Réseau IDEE : https://www.reseau-idee.be/sites/default/files/media/memorandum2024/pdf/Memorandum2024-DocFinal.pdf?utm_source=brevo&utm_campaign=informembres%20%20Mmorandum%20-%20signatures&utm_medium=email, p.6.

⁶⁰ <https://www.skolo.org/CM/wp-content/uploads/2019/10/Ecole-savoirs-climat-Aped-2019.pdf>

B. Les animateur.ices du secteur jeunesse

DIAGNOSTIC

Le Département Formation-Outils fait le pari qu'une fois formés et outillés pour intégrer l'Éducation relative à l'Environnement dans leurs activités, les animateur.ices pourront contribuer à l'émergence de jeunes citoyens responsables, ayant appris à porter un regard critique et réflexif sur les réalités socio-écologiques, et à en utiliser et partager les ressources de façon solidaire en prenant en compte l'interdépendance des réalités socio-environnementales.

C'est un souhait exprimé par les jeunes eux-mêmes via l'enquête menée par le Forum des jeunes auprès de 2019 répondants et synthétisé dans l'avis officiel « *L'éducation en question : quelle place pour l'environnement* » en décembre 2022. En effet, « 52 % d'entre eux-elles souhaiteraient être informé-e-s sur ces enjeux en dehors de l'école, tandis que seulement 19% s'y opposent. Concernant le lieu et la forme de telles activités, il apparaît que les mouvements de jeunesse (51%), les associations de jeunes (35%) et les maisons de jeunes (30%) sont vus comme des cadres propices pour aborder les enjeux environnementaux ».

Or, lors des années précédentes, Empreintes faisait le constat sur base d'une enquête que plus de la moitié des animateur.ices interrogés souhaiteraient effectivement mener des activités en lien avec l'environnement dans le cadre de leurs animations mais ne se sentaient pas outillés pour le faire. Ils exprimaient être en attente de fiches pédagogiques, de jeux et de formations pour les y aider⁶¹.

En 2024, force est de constater que cette demande se renforce. C'est un constat partagé lors de l'assemblée pédagogique de Résonance⁶² du 23 septembre 2022, et qui a donné lieu entre autres collaborations, à un pédapéro le 27 avril 2023 « Vers l'harmonie et au-delà - En marche dans avec et pour l'environnement ».

En outre, les Organisations de Jeunesse font régulièrement appel à Empreintes pour créer un partenariat autour de la création d'outils pédagogiques, pour de l'accompagnement dans la gestion environnementale de leurs activités ou pour de la formation en ErE. Sur base de ces collaborations Empreintes constate qu'alors que la question environnementale était souvent confinée à une activité exceptionnelle, ou employée comme une thématique qui « colorait » simplement des activités préexistantes, celle-ci est dorénavant prépondérante, mais que :

- la sensibilisation à l'environnement et la gestion environnementale (ou comment faire des choix pour réduire son impact, notamment en termes de « zéro déchet ») sont souvent confondues ;
- en contact avec la nature, certains mouvements de jeunesse ne disposent pas des outils pour aller plus loin dans la découverte de la biodiversité qui les entoure et ne sont pas à même de profiter de ce cadre pour en faire un support d'animation et de sensibilisation.

⁶¹ Voir plan quadriennal 2021-2024.

⁶² Organisation de Jeunesse reconnue par la Fédération Wallonie-Bruxelles, RESONANCE asbl est une plateforme d'associations et d'Organisations de Jeunesse active en matière d'animation, de formation et de pédagogie. Elle affine les institutions qui souhaitent s'engager dans la construction de projets collectifs, dans la concertation et l'échange entre associations.

La phase de sensibilisation des publics-relais et la définition de postures et d'objectifs réellement partagés est un préalable incontournable à leur implication en tant qu'acteurs d'ErE auprès de leurs propres publics jeunes.

PERSPECTIVES

Empreintes avait décidé en 2019 de capitaliser de l'expérience de terrain lors de formations courtes avec des partenaires explicitement en demande et dont les options pédagogiques concordent avec celles de l'asbl.

Des formations modul'ErE continuent d'être proposées régulièrement aux mouvements de jeunesse dans le cadre de leur propre BACV ou lors de la formation continuée de leurs cadres.

Mais la demande du secteur jeunesse semble nécessiter une approche encore plus fluide, ce qui amène l'association à envisager pour ce plan quadriennal 2025-2028 la découpe de ses formations d'un ou plusieurs jours en modules plus courts de quelques heures à une demi-journée, plus adaptables à des contextes variés et à la demande des structures qui feront appel à elle. Un panel de modules sur des thématiques variées sera donc mis sur pied et communiqué pour soutenir le secteur jeunesse en ErE.

D'autre part, Empreintes continuera à créer des outils thématiques et/ou méthodologiques spécifiques aux Organisations de jeunesse. La création de l'outil Wood'kit consacré à la « multifonctionnalité » de la forêt avait initié une nouvelle forme de collaboration avec les mouvements de jeunesse. Ce premier partenariat réussi a donné lieu à une série de formations d'animatrice à l'utilisation de l'outil avec leurs jeunes. Ces collaborations fructueuses ont incité les Mouvements de jeunesse à solliciter Empreintes pour mettre sur pied d'autres partenariats dans la conception d'outils d'ErE destinés aux membres des mouvements, notamment l'outil Biodiversit'haies⁶³ avec les Scouts en 2022 : 16 fiches d'activités nature téléchargeables à vivre des Baladins aux Pionniers. Quatre nouveaux modules de découverte de l'outil (un par saison) vont être mis en place pour en faire profiter l'ensemble du secteur.

Dans la mesure du possible, Empreintes poursuivra les formations « camp zéro déchet ⁶⁴ » des animatrices en collaboration avec l'asbl Zero Waste Belgium, Fristouille et les fédérations de mouvements de jeunesse avec comme point d'attention de valoriser l'ensemble des 35 fiches⁶⁵ ayant été créées dans ce cadre et d'en favoriser l'appropriation par les animatrices en vue de s'autonomiser à ce sujet dans leurs préparations de camps.

Depuis plusieurs années, Empreintes collabore avec différentes Maisons de Jeunes sur le projet des Camps Ados (cf. axe 2). Plusieurs Maisons des Jeunes ont fait appel à Empreintes car elles souhaitent former leurs animatrices en ErE. Dans ce contexte, Empreintes considère qu'il y a un intérêt à répondre à cette demande en partageant son expertise en ErE et son expérience d'animation avec les maisons de jeunes.

Empreintes souhaite au travers de l'Axe 4 continuer à être identifié comme un partenaire fiable pour accompagner la réflexion en ErE des animatrices du secteur ATL. En effet, l'association est toujours régulièrement interpellée par des coordinateurs d'animatrices de l'accueil temps libre travaillant dans les écoles et/ou les organisations de jeunesse pour des formations liées à l'éducation relative à

⁶³ <https://lesscouts.be/nl/site-animateurs/s-engager/plant-action>

⁶⁴ <https://campzerodechet.be/formation-en-presentiel/>

⁶⁵ <https://campzerodechet.be/en-pratique/>

l'environnement. Empreintes continuera à s'y investir davantage en explorant d'avantage les Plans de pilotage des écoles, voire en réfléchissant avec les équipes éducatives des écoles partenaires pour adapter leurs activités aux priorités de l'école. En effet, les Contrats d'objectifs – liés aux Plans de pilotage – déterminent fortement les priorités que se donne l'école. La porte d'entrée « Bien-être », propice aux démarches d'école du dehors et aux projets sur l'environnement sonore, doit certainement y être explorée.

Empreintes envisage son action autour de plusieurs axes en réponse aux demandes identifiées:

- aborder l'environnement sonore de leurs structures en améliorant le bien-être des enfants et des équipes ;
- intégrer les constats de l'enquête menée par l'ONE⁶⁶ sur les bienfaits de sortir avec les enfants ; constats partagés par Résonance qui préconise⁶⁷: « *Au vu des bienfaits du contact avec la nature sur l'homme et en concordance avec notre volonté de former des CRACS, il semble du devoir des OJ de valoriser et (re)mettre la nature au sein leurs pratiques quotidiennes. Dans le cadre des Centres de Vacances ou encore de l'extrascolaire, notamment, il est important de penser les activités par et pour la protection durable de la nature.* » ;
- outiller de manière plus globale sur les thématiques d'ErE.

L'expérience des animateurices dans le cadre des camps d'été avec les publics adolescents seront également déclinés en modules de formation à destination des animateurices du secteur jeunesse.



⁶⁶ <https://www.one.be/public/detailarticle/news/les-enfants-passent-ils-du-temps-dehors-enquete/>

⁶⁷ Dans sa revue Fréquence02 en 2019 p. 40 :

https://www.resonanceasbl.be/uploads/files/modules/documents/file/1665654632_1vD9RMCwRfmCzQzcCwqN9LXoLnaZd5BaGe56feK1.pdf

C. Les enseignants

DIAGNOSTIC

L'école vit d'importantes réformes ces dernières années : Pacte d'Excellence, plans de pilotage, tronc commun, nouveaux référentiels – et donc nouveaux programmes, formation des enseignant·es, réforme du qualifiant et, maintenant, changements des rythmes scolaires ! Qu'est-ce que ces nouveautés vont changer ? Faut-il adapter l'offre d'Empreintes, et si oui, comment ?

En effet, Empreintes a un rôle essentiel à jouer pour « préparer tous les élèves à être des citoyens responsables, capables de contribuer au développement d'une société démocratique, solidaire, pluraliste, respectueuse de l'environnement et ouverte aux autres cultures », une des quatre missions prioritaires de l'école.

C'est aussi l'avis du Forum des Jeunes, approuvé par leur Agora le 12 décembre 2022, l'enseignement étant au centre du quotidien des jeunes de 16 à 30 ans est vecteur de sensibilisation et d'éducation face aux enjeux climatiques.

Dans la même lignée, la charte pour un enseignement à la hauteur de l'urgence climatique trouve une réponse dans l'ensemble des objectifs de la formation climat proposée aux publics relais qui a également été proposée à 2 reprises sur l'année scolaire 2022-2023 dans le cadre de la formation continuée des enseignants.

Par ailleurs, dans son introduction, le rapport de la recherche « De l'expérience en nature à l'écocitoyenneté » , souligne d'emblée le rôle de l'éducation dans le développement de l'écocitoyenneté chez les enfants, les jeunes et les adultes . En interrogeant les dimensions citoyennes et politiques de l'éducation par la nature, cette étude met Empreintes en projet d'aborder ses animations et, en ce qui concerne l'Axe 4, ses formations à l'école du dehors (« Aller à la découverte de l'Environnement proche » et « École du dehors, varier ses pratiques ») dans cette perspective.

« Il ne s'agit plus d'accumuler de nouveaux savoirs, ce qui ,à une certaine époque, était considéré comme la clé du progrès, mais de construire des savoirs signifiants, qui contribuent à changer les attitudes et les conduites individuelles et collectives, qui favorisent le développement de nouvelles valeurs essentielles, qui permettent de mettre un frein aux tendances destructrices afin de bâtir des relations d'un nouveau type avec le milieu de vie » (Orellana, 2005 cité par De Bouver 2023 p.10).

C'est donc tout le secteur de l'ErE qui se remet actuellement en question sur les actions à mettre en place pour mieux sensibiliser, outiller et accompagner les enseignants. Tout en intégrant au fur et à mesure les avancées liées au Pacte d'excellence et outre les formations en Ecole du dehors à la découverte de l'environnement proche sur le territoire namurois mentionnées ci-dessus, Empreintes continue à proposer aux réseaux via leurs marchés publics des formation à l'Environnement sonore⁶⁸ (dans toute la FWB, et parfois aussi en collaboration avec Bruxelles Environnement) et s'essaye en collaboration avec le Réseau Idée à une nouvelle proposition de formation de Référent en ErE qui si elle est retenue pourra se donner dès l'année scolaire 2024-2025.

⁶⁸ Il est intéressant de noter que selon une enquête du Réseau Idée en 2022, il apparaît que le bruit n'a été abordé « très souvent » que par une association [Empreintes] » et que la majorité des 86 associations répondantes n'a « jamais » (77%) ou « parfois » (19%) abordé cette thématique.

Au niveau de l'interréseau, la formation autour des enjeux climatiques a été retenue pour la période 2023-2026 à l'issue de laquelle elle pourrait être potentiellement reconduite. De nouvelles propositions pourront à cette date être proposées sous forme de nouveaux lots en cas d'amendements des orientations et thèmes déterminés par le Gouvernement comme prioritaires dans les années à venir.

La collaboration avec le SPW autour de la formation de référents en EMSR pour le primaire et le secondaire dans le cadre des formations interréseau devrait elle aussi se poursuivre selon le même calendrier jusqu'en 2026. Un travail d'identification des portes d'entrées pour l'EMSR dans les nouveaux référentiels a été mené et mis à disposition des participants aux formations. Il devra être actualisé au fur et à mesure de la sortie des référentiels relatifs aux dernières années du secondaire.

PERSPECTIVES

Les accords cadre des réseaux couvrant les années scolaires 2024-2025, 2025-2026, 2026-2027 devront être renouvelés (Ifec et Cecp, voire d'autres réseaux si c'est opportun). Si de nouveaux lots sont ouverts à la candidature, ce sera l'occasion pour Empreintes de faire des propositions sur base des thématiques qui auront assez mûri en interne et qui peuvent correspondre à une porte d'entrée prioritaire.

Pour l'accord cadre de l'Institut interréseaux de la Formation professionnelle continue (IFPC) la même procédure aura lieu dès 2026.

En parallèle, une veille autour des avancées du Pacte d'excellence est organisée afin d'ajuster au mieux les propositions d'Empreintes au nouveau contexte qui se met en place et aux opportunités qui en découleront pour l'ErE.

Le département Formation-Outil se met donc en perspective au travers de l'Axe 4 durant les 4 prochaines années de :

- mieux connaître les contenus des nouveaux référentiels et programmes en vue d'adapter et de construire l'offre d'Empreintes. Il s'agit aussi d'acquérir un langage facilitant la communication avec les enseignant-es et d'apporter, si nécessaire, des arguments pour convaincre leur direction ou leur PO de faire vivre des activités d'ErE aux élèves ;
- s'approprier les changements relatifs à la réforme de la formation continuée, si possible se mettre en relation avec le Conseil de la formation professionnelle continue des enseignant-es (COFOPRO) et renforcer les relations avec les organes de formation des réseaux, pour faciliter l'introduction des formations en ErE dans les catalogues, adapter les offres d'Empreintes en fonction des besoins du monde scolaire et se faire connaître auprès des Conseiller-es au soutien et à l'accompagnement des établissements (CSA) ;
- fédérer des enseignant-es « exemplaires » avec qui Empreintes est en contact, qui entreprennent des projets en ErE ;
- former des référent-es en ErE dans les établissements en partenariat avec le Réseau Idée et les réseaux de l'enseignement.
- investir les lieux d'échanges entre secteur associatif et enseignant (Collectif Tous dehors, GT OJ Ecole etc) ;

- valoriser les possibilités d'interventions liées au PECA, Parcours d'Education Culturelle et Artistique⁶⁹ dans le cadre des formations ;
- préparer une offre adaptée à la réécriture des référentiels du secondaire supérieur pour l'enseignement général et qualifiant lors de la mise en œuvre de la réforme (autour de 2028) ;
- éventuellement se proposer au sein de l'Accord de Coopération en ErE DD, pour contribuer aux contenus dans les différentes commissions des futurs référentiels du secondaire supérieur ou au minimum réseauter avec les experts désignés pour ce faire.
- adapter la formation EMSR en fonction de l'avancement et de la finalisation de la nouvelle animation à destination du secondaire, voire le cas échéant de décliner celle-ci en un outil clé-sur-porte à destination des enseignants qui souhaiteraient se l'approprier pour mener un projet en toute autonomie avec leurs élèves.

D. Les futur.es enseignant.es

DIAGNOSTIC

Plusieurs évaluations menées depuis 2010 et d'enquêtes auprès des acteurs du terrain ont abouti à la réforme de la formation initiale des enseignants (RFIE). Depuis la rentrée académique 2023-2024, les études pour devenir enseignant.e, de la maternelle au supérieur, ont été entièrement réorganisées : il s'agira dorénavant de bacheliers et masters en enseignement, déclinés en 5 sections selon le niveau d'enseignement auquel l'étudiant.e se destine. Désormais, 4 années minimum de formation seront nécessaires pour enseigner. Outre cet allongement des études, la réforme de la formation initiale des enseignants prévoyait notamment la nécessité de tenir compte des enjeux actuels. Le deuxième axe de travail de refonte des programmes de cette formation « doit consister en une actualisation voire une redéfinition des contenus de la formation initiale ».

Mais l'intégration de l'Ere risque de se heurter au manque d'intervenants extérieurs puisque d'après une enquête menée en 2022 par le Réseau Idée, seules 2% des 86 associations d'ErE répondantes proposent « souvent » des formations aux Hautes Écoles de la Fédération Wallonie Bruxelles alors que 53% du secteur admet n'en avoir jamais réalisé.

Il apparaît donc crucial aux yeux d'Empreintes d'établir des partenariats avec les Hautes Écoles pédagogiques pour mettre en place le plus structurellement possible des démarches d'ErE amenant les étudiants à vivre des activités pour pouvoir les transférer dans leur pratique.

⁶⁹ L'activité culturelle est ici entendue au sens large, comprenant l'acquisition de savoirs, de connaissances et de compétences, dans une perspective de développement de l'esprit critique et de l'expression personnelle. L'ErE peut y trouver une belle place en proposant des projets concrets qui permettent aux élèves de développer un point de vue au travers d'enjeux de société liés à l'environnement.

PERSPECTIVES

Empreintes souhaite amplifier son action en direction des étudiants des Hautes Ecoles pédagogiques, et soutenir l'introduction de l'ErE dans la formation initiale des enseignants et des éducateurs en Fédération Wallonie-Bruxelles.

Outre le soutien des initiatives étudiantes via le RZO étudiants (voir l'axe 1), Empreintes essaie au travers de l'Axe 4 de dépasser les interventions ponctuelles et de mettre en place des collaborations plus structurelles.

Par le biais de sa participation à l'Accord de coopération, Empreintes a eu vent en décembre 2023 de l'intention de créer une unité d'enseignement relative à l'ErE DD qui déboucherait sur un Certificat d'EDD obligatoire de 10 crédits. L'ARES va par ailleurs remettre un avis d'initiative pour intégrer l'ErE DD dans l'enseignement supérieur.

L'objectif de ces 4 prochaines années sera donc :

- de renforcer autant que possible les collaborations avec les Hautes écoles pédagogiques namuroises (Henallux Malonne et Champion ainsi qu'Albert Jacquard)
- de développer des relations avec l'ARES (Académie de recherche et d'enseignement supérieur) et suivre la réforme en cours.
- de réseauter avec les enseignants déjà engagés pour sensibiliser les autres formateurs de futurs enseignants en les sensibilisant et en les formant à l'ErE. Par exemple via le Réseau Profs en Transition (ResPeT) et la participation aux midis ResPeT dont l'objectif est de rassembler des acteurs de l'enseignement supérieur autour de thématiques en invitant des personnes qui travaillent sur des sujets liés au réseau.

Les acteur.ices d'ErE et les perspectives de changements sociales opérés par la transition

La transition (selon les quatre conceptions de changement social) telle que présentée dans les hypothèses de travail est présente dans les activités de l'axe n°4. Elle est surtout présente à travers deux types de transformation :

1. La transformation de nos modes de vie : via le partage d'expérience, l'accompagnement personnalisé des enseignant.es et des animateur.ices dans leurs projets. Via la découverte et le prêt d'outils traitant de thématiques très concrètes en matière de mobilité, énergie, initiatives citoyennes etc.
2. La transformation intérieure et culturelle : via les acteur.ices d'ErE (animateur.ices et enseignant.es) qui, formé.es, reviennent vers leur public avec des activités permettant d'observer son environnement autrement, de se connecter à la nature et à son environnement, de développer l'estime de soi et des autres, de développer la conscience de faire partie d'un tout et un sentiment d'appartenance à son environnement.

FINALITÉ

Empreintes se donne pour objectif de sensibiliser, d'outiller et d'accompagner les publics relais : enseignant·es, futur·es enseignant·es et animateurices des secteurs scolaire, jeunesse et extra-scolaire pour qu'ils deviennent des « Acteurs d'ErE » et accompagnent leurs propres publics jeunes à devenir des « écocracs ».

La finalité de l'axe « Acteurs d'ErE: outiller les animateurices et les (futur·es) enseignant·es » se traduit par les sous-projets suivants :

Pour les animateurices (OJ et non-OJ)

Sous-projet :	Modul'ErE
Mode d'action :	✓ Formation et création d'outils pédagogiques
Missions :	<ul style="list-style-type: none"> ✓ Sensibilisation aux enjeux de société ✓ Formation des jeunes, des volontaires et des professionnels
État des lieux :	Voir diagnostic

Etape 1	Etape 2	Etape 3	Etape 4
<ul style="list-style-type: none"> ✓ Création de modules plus courts de formation en ErE dispensés dans le cadre des formations des autres OJ et CJ. ✓ Développement des thèmes de la transition, de l'accompagnement au changement et du climat. 	<ul style="list-style-type: none"> ✓ Capitalisation sous forme de modules de deux heures des animations développées dans le cadre des stages et camps par le département animation. 	<ul style="list-style-type: none"> ✓ Idem 	<ul style="list-style-type: none"> ✓ Idem

Pour les animateurices (OJ et non-OJ)

Sous-projet :	Outils OJ
Mode d'action :	✓ Formation et création d'outils pédagogiques
Missions :	<ul style="list-style-type: none"> ✓ Sensibilisation aux enjeux de société ✓ Formation des jeunes, des volontaires et des professionnels
État des lieux :	<i>Voir diagnostic</i>

Etape 1	Etape 2	Etape 3	Etape 4
<ul style="list-style-type: none"> ✓ Promotion et diffusion des outils créés en 2024 auprès des OJ et CJ. ✓ Adaptation de la première mouture du dossier d'accompagnement de Citymagine. ✓ Promotion des fiches d'accompagnement pour un camp durable. 		<ul style="list-style-type: none"> ✓ Capitalisation de l'expérience de terrain en formation et développement éventuel d'outils sur cette base. 	<ul style="list-style-type: none"> ✓ Idem

Pour les enseignant-es

Sous-projet :	Formation continuée des enseignant-es
Mode d'action :	✓ Formation et création d'outils pédagogiques
Missions :	<ul style="list-style-type: none"> ✓ Sensibilisation aux enjeux de société ✓ Formation des jeunes, des volontaires et des professionnels
État des lieux :	<i>Voir diagnostic</i>

Etape 1	Etape 2	Etape 3	Etape 4
<ul style="list-style-type: none"> ✓ Prestation des formations climat à destination des enseignant-es des 2ème été 3ème degrés du secondaire sur base de l'offre 2023 à l'opérateur de formation continuée interréseau IFPC dans l'orientation prioritaire « contribuer à la transition écologique » (valables 3 ans). ✓ Proposition des formations Ecole du dehors (EDD 1, EDD2) et Env. sonore sur base des offres réseau 2023 et 2024 (valables 3 ans). 	<ul style="list-style-type: none"> ✓ Idem ✓ Conception d'une formation <i>Co-habiter la Terre</i> et prestation d'une première mouture. 	<ul style="list-style-type: none"> ✓ Idem ✓ Proposition de la nouvelle formation <i>Cohabiter la Terre</i> dans le cadre du marché public interréseau. 	<ul style="list-style-type: none"> ✓ Idem

<ul style="list-style-type: none"> ✓ Préparer des modules proposant des idées de pistes d'activités à réaliser avec sa classe en lien avec les attendus des référentiels repérés par thématique et par année du tronc commun (de la mat. à la 3ème sec.) dans l'objectif de stimuler les enseignant·es, de montrer que c'est possible de faire de l'ErE DD dans le canevas serré des référentiels et de leur donner des points de repères dans leur quotidien. ✓ Relecture critique du chapitre consacré à l'enseignement secondaire (S1-S3) et participation au processus de réflexion mené avec les formateurs du secteur de l'ErE DD. ✓ Analyse des nouveaux référentiels au fur et à mesure de leur disponibilité et clarification du lien entre les dispositifs proposés en formation et les nouveaux référentiels pour le secondaire. ✓ Analyse des liens de complémentarité avec le « document thématique en ErE DD », réalisé par les services de l'enseignement (à paraître). ✓ Travail exploratoire autour de la conception d'une formation Co-habiter la Terre. ✓ Participation au Comité de pilotage de l'Accord de coopération en ErE-DD et rédaction du prochain programme d'actions après les élections avec les nouveaux Cabinets sur base de l'évaluation du programme actuel courant de l'année 2024 par le groupe de travail opérationnel. 			
---	--	--	--

Pour les enseignant·es

Sous-projet :	Outil Ecole
Mode d'action :	✓ Formation et création d'outils pédagogiques
Missions :	<ul style="list-style-type: none"> ✓ Sensibilisation aux enjeux de société ✓ Formation des jeunes, des volontaires et des professionnels
État des lieux :	<i>Voir diagnostic</i>

Etape 1	Etape 2	Etape 3	Etape 4
<ul style="list-style-type: none"> ✓ Promotion et diffusion de l'outil Citymagine et de son cahier d'accompagnement (1^e mouture). 		<ul style="list-style-type: none"> ✓ Capitalisation de l'expérience de terrain en animation et développement éventuel d'outils sur cette base. 	

Pour les futur·es enseignant·es

Sous-projet :	Sensibiliser, outiller et accompagner les futur·es enseignant·es
Mode d'action :	✓ Formation et création d'outils pédagogiques
Missions :	<ul style="list-style-type: none"> ✓ Sensibilisation aux enjeux de société ✓ Formation des jeunes, des volontaires et des professionnels
État des lieux :	<i>Voir diagnostic</i>

Etape 1	Etape 2	Etape 3	Etape 4
<ul style="list-style-type: none"> ✓ Formations et Ateliers d'ErE avec des étudiant·es sur l'environnement sonore, l'exploitation de l'environnement proche et la mobilité ainsi que les outils en prêt. ✓ Veille sur les opportunités offertes par la réforme de la formation initiale et les possibilités d'y inclure l'ErE. ✓ Adaptation des formations continuées d'enseignant·es à destination des étudiant·es en formation pédagogique. 	<ul style="list-style-type: none"> ✓ Promotion et prestation des nouvelles Formations et Ateliers d'ErE. 	<ul style="list-style-type: none"> ✓ Idem 	<ul style="list-style-type: none"> ✓ Idem



Axe 5 :
Dispositif particulier
**À l'école des
éco-citoyen·nes**



AXE 5

L'école des éco-citoyen·nes
(public scolaire)

**S'agissant du dispositif particulier de soutien
aux actions d'animation en collaboration avec les écoles,
l'axe 5 « L'école des éco-citoyen.ne.s »
est développé dans le « formulaire III »**